

2026-TKST
0040

江苏常州铠建线 T 接入指前变电站 110 千伏线路工程

水土保持方案报告表

建设单位：国网江苏省电力有限公司常州供电分公司

编制单位：江苏通凯生态科技有限公司

2026年4月

2026-TKST

0040

江苏常州铠建线 T 接入指前变电站 110 千伏线路工程

水土保持方案报告表

建设单位：国网江苏省电力有限公司常州供电分公司

编制单位：江苏通凯生态科技有限公司

2026 年 4 月



生产建设项目水土保持方案编制单位水平评价证书 (正本)

单位名称：江苏通凯生态科技有限公司
法定代表人：徐玉奎
单位等级：★★★★ (4星)
证书编号：水保方案(苏)字第20250004号
有效期自2025年12月31日至2028年12月30日

发证机构：中国水土保持学会
发证时间：2025年12月10日

编制单位：江苏通凯生态科技有限公司

地址：南京市江宁区秣陵街道利源南路55号C9栋3楼

邮编：211102

联系人：余志宏

电话：18013826599

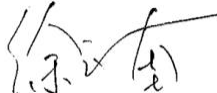
电子邮箱：274330831@qq.com


江苏常州铠建线 T 接入指前变电站 110 千伏线路工程

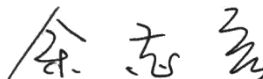
水土保持方案报告表

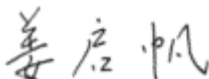
责任页

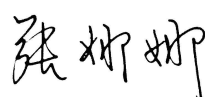
(江苏通凯生态科技有限公司)

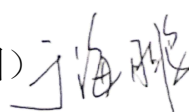
批准：徐玉奎（总经理） 

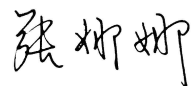
核定：林炬（高级工程师） 

审查：余志宏（高级工程师） 

校核：姜启帆（工程师） 

项目负责人：张娜娜（工程师） 

编写：于海鹏（工程师）（参编章节：第 1、2 章、附图） 

张娜娜（工程师）（参编章节：第 3 章、附件） 

目录

江苏常州铠建线 T 接入指前变电站 110 千伏线路工程水土保持方案报告表	1
方案报告表补充说明	3
1 项目简况	3
1.1 项目概况	3
1.1.1 项目基本情况	3
1.1.2 项目组成情况	4
1.1.3 工程布置情况	5
1.1.4 工程占地情况	15
1.1.5 土石方平衡情况	17
1.1.6 项目施工进度情况	24
1.2 项目区概况	24
1.2.1 地形地貌	24
1.2.2 地质地震	24
1.2.3 水系情况	25
1.2.4 气候特征	25
1.2.5 土壤和植被	26
1.3 水土保持分析与评价	26
1.4 水土流失防治目标及防治责任范围	27
1.4.1 设计水平年	27
1.4.2 防治目标	27
1.4.3 防治责任范围	28
2 水土流失预测与水土保持措施布设	29
2.1 水土流失预测	29
2.1.1 预测单元	29
2.1.2 预测时段	29
2.1.3 土壤侵蚀模数	29
2.1.4 预测结果	31
2.1.5 水土流失危害分析	32
2.2 水土保持措施布设	33
2.2.1 水土保持措施总体布局	33
2.2.2 分区措施布设	33
2.2.3 水土保持措施工程量汇总	37
2.2.4 防治措施进度安排	38
3 水土保持投资估算及效益分析	39
3.1 投资估算成果	39

3.2 效益分析	42
3.2.1 水土流失治理度	42
3.2.2 土壤流失控制比	42
3.2.3 渣土防护率	43
3.2.4 表土保护率	43
3.2.5 林草植被恢复率	43
3.2.6 林草覆盖率	43
3.2.7 六项指标达标情况	44
3.3 水土保持管理	45
3.3.1 组织管理	45
3.3.2 后续设计	46
3.3.3 水土保持监测和监理	46
3.3.4 水土保持施工	46
3.3.5 水土保持设施验收	46

附件

- 附件 1 委托书
- 附件 2 核准批复
- 附件 3 可研批复
- 附件 4 规划文件
- 附件 5 占地情况说明函
- 附件 6 洪评承诺函
- 附件 7 土方承诺函
- 附件 8 专家函审意见

附图

- 附图 1 项目地理位置图
- 附图 2 项目区水系图
- 附图 3 项目区土壤侵蚀强度分布图
- 附图 4 江苏省省级重点预防区和重点治理区图
- 附图 5 项目总体布置图
- 附图 6 分区防治措施总体布局图
- 附图 7 塔基施工典型布置图
- 附图 8 电缆施工典型布置图
- 附图 9 土质排水沟、土质沉沙池典型设计图

江苏常州铠建线 T 接入指前变电站 110 千伏线路工程水土保持方案报告表

项目概况	位置	项目位于常州市金坛区指前镇境内。本工程包括指前 110kV 变电站间隔扩建工程和江苏常州铠建线 T 接入指前变电站 110 千伏线路工程，①指前 110kV 变电站间隔扩建工程中心点坐标 ()；②江苏常州铠建线 T 接入指前变电站 110 千伏线路工程起于指前 110kV 变电站 ()，终于本工程 T 接点新建 T18 塔 ()。				
	建设内容	本工程为点型工程和线型工程，扩建 110 千伏变电站出线间隔 1 个，不涉及土建；新建线路路径长 5.658km，其中架空线路长 5.02km，新建杆塔 19 基（全部为角钢塔），基础采用灌注桩基础；电缆线路长 0.638km，其中新建电缆土建通道 0.638km，包括新建电缆井 45m/（5 座），排管 143m，拉管 408m（2 处），电缆沟 42m；拆除线路长 4.62km，拆除杆塔 28 基（11 基水泥杆，17 基角钢塔）。				
	建设性质	新建输变电工程		总投资（万元）		
	土建投资（万元）			占地面积（m ² ）		永久：1960
						临时：18285
						总面积：20245
	动工时间	2026 年 12 月		完工时间		2027 年 6 月
	土石方（m ³ ）	挖填方总量	挖方	填方	借方	余（弃）方
		12730	6962	5768	0	1194
取土（石、砂）场	/					
弃土（石、砂）场	/					
项目区概况	涉及重点防治区情况	江苏省省级水土流失重点预防区		地貌类型	平原	
	原地貌土壤侵蚀模数[t/km ² ·a]	200		容许土壤流失量[t/km ² ·a]	500	
项目选址（线）水土保持评价		项目选址（线）不涉及国家级水土流失重点治理区和重点预防区，不涉及河流两岸、湖泊和水库周边的植物保护带，不涉及全国水土保持监测网络中的水土保持监测点、重点试验区及国家确定的水土保持长期定位观测站，但无法避让江苏省省级水土流失重点预防区，水土流失防治标准执行南方红壤区一级标准。施工期将采取灌注桩基础代替大开挖基础等优化施工工艺；严格控制占地面积；加强表土资源保护；设置苫盖、排水、沉沙等措施来减少水土流失。因此，项目无重大水土保持制约因素。				
预测水土流失总量（t）		20.42				
防治责任范围（m ² ）		20245				
防治标准等级及目标	防治标准等级	南方红壤区一级标准				
	水土流失治理度（%）	98	土壤流失控制比	1.0		
	渣土防护率（%）	97	表土保护率（%）	92		
	林草植被恢复率（%）	98	林草覆盖率（%）	27		
水土保持措施	防治分区	工程措施	植物措施	临时措施		
	塔基区	表土剥离 766m ³ 、土地整治 4861m ²	撒播草籽 408m ²	泥浆沉淀池 13 座、土质排水沟 988m、土质沉沙池 13 座、防尘网苫盖 5158m ²		
	电缆施工区	表土剥离 94m ³ 、	撒播草籽 522m ²	泥浆沉淀池 2 座、土		

		土地整治 1252m ²		质排水沟 38m、土质沉沙池 1 座、防尘网苫盖 1300m ²
	牵张场及跨越场区	土地整治 2800m ²	撒播草籽 200m ²	铺设钢板 600m ² 、彩条布铺垫 1200m ²
	施工道路区	土地整治 3992m ²	撒播草籽 1129m ²	铺设钢板 1260m ²
	杆塔拆除区	表土剥离 67m ³ 、土地整治 1600m ²	撒播草籽 200m ²	防尘网苫盖 1700m ²
水土保持投资估算 (万元)	工程措施	3.56	植物措施	0.39
	临时措施	18.56	水土保持补偿费	2.42940
	独立费用	建设管理费		6.65
		工程建设监理费		0.57
		科研勘测设计费		4.64
总投资	40.24			
编制单位	江苏通凯生态科技有限公司		建设单位	国网江苏省电力有限公司 常州供电分公司
法人代表及电话	徐玉奎 /		法人代表及电话	潘志新
地址	南京市江宁区秣陵街道利源南路 55 号 C9 栋 3 楼		地址	江苏省常州市局前街 27 号
邮编	211102		邮编	213003
联系人及电话	余志宏 18013826599		联系人及电话	王一平
电子信箱	274330831@qq.com		电子信箱	
传真	/		传真	/

方案报告表补充说明

1 项目简况

1.1 项目概况

1.1.1 项目基本情况

建设地点：江苏常州铠建线 T 接入指前变电站 110 千伏线路工程位于常州市金坛区指前镇境内。本工程包括指前 110kV 变电站间隔扩建工程和江苏常州铠建线 T 接入指前变电站 110 千伏线路工程，①指前 110kV 变电站间隔扩建工程中心点坐标（ ）；②江苏常州铠建线 T 接入指前变电站 110 千伏线路工程起于指前 110kV 变电站（ ），终于本工程 T 接点新建 T18 塔（ ）。

建设必要性：金坛南部地区用电主要由 110kV 指前变、110kV 社头变供应。但是目前 110kV 指前变上级电源点都是 220kV 洮湖变，且采用的是 110kV 同杆架设，供电可靠性不高。随着区域经济发展，为了提高该地区供电可靠性，完善 110kV 指前变第二电源，因此，建设江苏常州铠建线 T 接入指前变电站 110 千伏线路工程是必要的。

前期工作：（1）2025 年 7 月 29 日，常州市金坛区自然资源和规划局、常州市金坛区指前镇人民政府和国网江苏省电力有限公司常州市金坛区供电分公司以《江苏常州铠建线 T 接入指前变电站 110 千伏线路工程设计方案》同意了本工程线路规划方案。（2）2025 年 7 月 31 日，国网江苏省电力有限公司常州供电分公司以《国网江苏省电力有限公司常州供电分公司关于常州地区新安 110 千伏输变电工程等工程可行性研究的意见》（常供电发展〔2025〕114 号）对本工程可研进行了批复。（3）2025 年 12 月 17 日，江苏省发展和改革委员会以《省发展改革委关于省发展改革委关于无锡映月 500 千伏变电站第三台主变扩建工程等电网项目核准的批复》（苏发改能源发〔2025〕1204 号）对工程核准进行了批复。（4）本工程电缆线路穿越丹金溧漕河 1 次，架空线路跨越南大河 1 次，跨越其他村级河道 3 次。经咨询建设单位，已开展线路穿跨越河道的防洪评价招标工作，建设单位承诺本工程跨河段将征得水行政主管部门同意后施工。

工程规模：本工程包括 1 个点型工程和 1 个线型工程，扩建 110 千伏变电站出线间隔 1 个，不涉及土建；新建线路路径长 5.658km，其中架空线路长 5.02km，

新建杆塔 19 基（全部为角钢塔），基础采用灌注桩基础；电缆线路长 0.638km，其中新建电缆土建通道 0.638km，包括新建电缆井 45m/（5 座），排管 143m，拉管 408m（2 处），电缆沟 42m；拆除线路长 4.62km，拆除杆塔 28 基（11 基水泥杆，17 基角钢塔）。

（1）点型工程

指前 110kV 变电站间隔扩建工程：本期指前 110kV 变电站扩建出线间隔 1 回，新增光纤电差动保护装置 1 台，更换 110kV 备自投装置 1 台，本期不涉及土建。

（2）线型工程

线路工程包括江苏常州铠建线 T 接入指前变电站 110 千伏线路工程（电缆）和江苏常州铠建线 T 接入指前变电站 110 千伏线路工程（架空）。

①江苏常州铠建线 T 接入指前变电站 110 千伏线路工程（电缆）：本工程新建电缆线路长 0.638km，其中新建电缆土建通道 0.638km，包括新建电缆井 45m/（5 座），排管 143m，拉管 408m（2 处），电缆沟 42m。

②江苏常州铠建线 T 接入指前变电站 110 千伏线路工程（架空）：本工程新建架空线路长 5.02km，其中双回双挂架空线路 4.7km，双回单挂架空线路 0.32km，新建杆塔 19 基（全部为角钢塔），基础采用灌注桩基础。拆除现状 35kV 社指线 7#~34#单回架空线路路径长 4.62km，拆除现状 110kV 铠建线洮湖变支线 29#塔（同塔 110kV 常鑫线洮湖变支线 29#），共拆除 17 基单回角钢塔，11 基单回砼杆。

工程占地：工程总占地 20245m²，其中永久占地 1960m²，临时占地 18285m²；占地类型为耕地、园地、其他土地和工业用地。

工程挖填方：工程土石方挖填方总量为 12730m³，土石方开挖总量为 6962m³（含表土剥离 927m³，基础开挖 5776m³，建筑垃圾 259m³），填方量 5768m³（含表土回覆 927m³，基础回填 4722m³，建筑垃圾 119m³），余方 1194m³，无借方。

工期安排：工程计划于 2026 年 12 月开工，2027 年 6 月完工，总工期 7 个月。

工程投资：工程总投资 万元，其中土建投资约 万元。

1.1.2 项目组成情况

本工程由国网江苏省电力有限公司常州供电分公司负责建设。经济技术指标

见表 1.1-1。

表 1.1-1 项目主要经济技术指标表

一、基本情况			
项目名称	江苏常州铠建线 T 接入指前变电站 110 千伏线路工程	工程性质	新建输变电工程
建设单位	国网江苏省电力有限公司常州供电公司	建设期	2026.12-2027.06
建设地点	常州市金坛区指前镇	总投资	万元
电压等级	110kV	土建投资	万元
工程规模	<p>本工程包括 1 个点型工程和 1 个线型工程，扩建 110 千伏变电站出线间隔 1 个，不涉及土建；新建线路路径长 5.658km，其中架空线路长 5.02km，新建杆塔 19 基(全部为角钢塔)，基础采用灌注桩基础；电缆线路长 0.638km，其中新建电缆土建通道 0.638km，包括新建电缆井 45m/(5 座)，排管 143m，拉管 408m (2 处)，电缆沟 42m；拆除线路长 4.62km，拆除杆塔 28 基 (11 基水泥杆，17 基角钢塔)。</p> <p>(1) 点型工程 指前 110kV 变电站间隔扩建工程：本期指前 110kV 变电站扩建出线间隔 1 回，新增光纤电差动保护装置 1 台，更换 110kV 备自投装置 1 台，本期不涉及土建。</p> <p>(2) 线型工程 线路工程包括江苏常州铠建线 T 接入指前变电站 110 千伏线路工程(电缆)和江苏常州铠建线 T 接入指前变电站 110 千伏线路工程(架空)。 ①江苏常州铠建线 T 接入指前变电站 110 千伏线路工程(电缆)：电缆线路长 0.638km，其中新建电缆土建通道 0.638km，包括新建电缆井 45m/(5 座)，排管 143m，拉管 408m (2 处)，电缆沟 42m。 ②江苏常州铠建线 T 接入指前变电站 110 千伏线路工程(架空)：本工程新建架空线路长 5.02km，其中双回双挂架空线路 4.7km，双回单挂架空线路 0.32km，新建杆塔 19 基(全部为角钢塔)，基础采用灌注桩基础。拆除现状 35kV 社指线 7#~34#单回架空线路路径长 4.62km，拆除现状 110kV 铠建线洮湖变支线 29#塔(同塔 110kV 常鑫线洮湖变支线 29#)，共拆除 17 基单回角钢塔，11 基单回砼杆。</p>		
二、架空经济技术指标			
电压等级	110kV		
新建架空线路长度	5.02km		
杆塔使用基数	新建 19 基角钢塔，拆除 11 基水泥杆，拆除 17 基角钢塔		
导线型号	JL3/G1A-400/35		
地线型号	OPGW-120		
绝缘子型号	FXBW-110/70		
三、电缆经济技术指标			
电压等级	110kV		
新建电缆线路长度	0.638km		
电缆土建长度	0.638km，包括新建电缆井 45m/(5 座)，排管 143m，拉管 408m (2 处)，电缆沟 42m。		
电缆型号	ZC-YJLW ₀₃ -64/110-1*800mm ²		
电缆敷设方式	电缆沟井、排管及拉管结合		

1.1.3 工程布置情况

(1) 平面布置

①指前 110kV 变电站间隔扩建工程：指前 110kV 变电站位于常州市金坛区指前镇：园区中心大道，指前派出所以西（已建），本工程间隔扩建工程不涉及土建。

②江苏常州铠建线 T 接入指前变电站 110 千伏线路工程（电缆）：本工程电缆线路自 110kV 指前变南侧出线，采用新建电缆通道向西通过厂区（路博减振）和兴旺路后，在厂区（天牧家食）继续向西采用新建电缆通道穿越丹金溧漕河至新建 T1 电缆终端塔，共新建电缆通道长度 0.638m。

③江苏常州铠建线 T 接入指前变电站 110 千伏线路工程（架空）：本工程架空线路自新建 T1 终端塔采用架空线路向西前行，后转向西北方向，继续采用架空线路跨越尖岸河、社头南北大河、大社线公路，并沿大社线公路架空向西跨越金宜公路（X202）前行至本工程 T 接点，新建架空线路路径长度 5.02km，全线新建铁塔 19 基。在现状 110kV 铠建线挑湖变支线 29#塔小号侧新建 T18 塔，拆除销建线洗湖变支线 29#塔，并恢复原线路架线；在现状 35kV 社指线 7#塔小号侧新建 T19 塔，恢复社指线 6#T19 线路架线，拆除社指线 7#~34#架空线路路径长 4.62km。

表 1.1-2 本项目新建杆塔点位坐标表

塔基编号	纬度（北纬）	经度（东经）	行政区划	占地现状
江苏常州铠建线 T 接入指前变电站 110 千伏线路工程（架空）				
T1			金坛区 指前镇	耕地
T2				耕地
T3				其他土地（蟹塘）
T4				其他土地（蟹塘）
T5				其他土地（蟹塘）
T6				其他土地（蟹塘）
T7				耕地
T8				耕地
T9				耕地
T10				其他土地（蟹塘）
T11				耕地
T12				其他土地（空闲地）
T13				其他土地（蟹塘）
T14				耕地
T15				耕地
T16				耕地
T17				园地
T18				耕地
T19				耕地



图 1.1-1 线路路径走向图



图 1.1-2 本工程线路沿线现状照片

(2) 竖向设计

线路所经地区地形平坦，水系发育。线路沿线高程为 3.0~5.5m（1985 国家高程基准，下同），沿线以耕地、园地、其他土地及工业用地为主，交通条件便利。

① 架空线路

本工程塔基竖向设计情况见表 1.1-3，基础见图 1.1-3。

表 1.1-3 本工程塔基竖向设计一览表

基础类型	基础型号	杆塔数量	基础数量 (只)	灌注桩尺寸		
				桩数 (个)	基础立柱 宽 (m)	桩深 (m)
单桩灌注 桩	110-PY-GA2-15.5	2	8	1	1.0	15.0
	110-PY-GA2-16.5	2	8	1	1.0	16.0
	110-PY-GA2-15	1	4	1	1.0	14.5
	110-PY-GA2-12	1	4	1	1.0	11.5
	110-PY-GA2-16.5	2	8	1	1.0	16.0
	110-PY-GA2-15.5	1	4	1	1.0	15.0
	110-PY-GA4-24.5	1	4	1	1.4	24.0
	110-PY-GA3-20.5	1	4	1	1.2	20.0
	110-PY-GA4-17.5	1	4	4	1.4	17.0

基础类型	基础型号	杆塔数量	基础数量 (只)	灌注桩尺寸		
				桩数 (个)	基础立柱 宽 (m)	桩深 (m)
	110-PY-GA3-15	1	4	1	1.2	14.5
	110-PY-GA3-13	1	4	1	1.2	12.5
	110-PY-GA5-21.5	1	4	1	1.6	21.0
	110-PY-GA8-28	1	4	1	2.2	27.5
	110-PY-GA8-23	1	4	1	2.2	22.5
	110-PY-GA8-23	1	4	1	2.2	22.5
	110-PY-GA2-14.5	1	4	1	1.0	14.0
合计		19	76	/	/	/

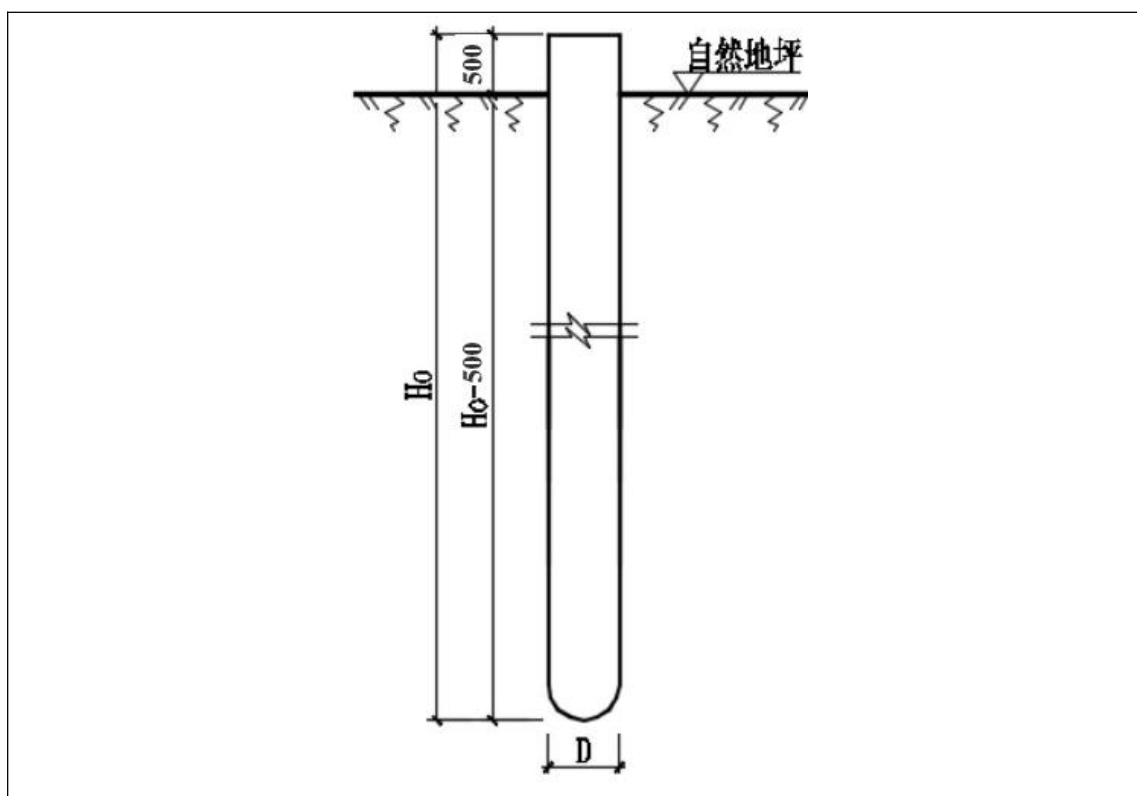


图 1.1-3 单桩灌注桩基础

② 电缆线路

本工程电缆竖向设计情况见表 1.1-4，基础见图 1.1-4。

表 1.1-4 新建电缆线路基础设计表

	类型	长度 (m)	开挖宽度 (m)	深度 (m)
基础	排管	143	1.32	1.89
	直线井 (2 个)	12	2.45	2.75
	90 度转角井 (3 个)	33	2.45	2.75
	电缆沟	42	1.94	2.45
	拉管	408	1.0 (管径)	
	合计	638		

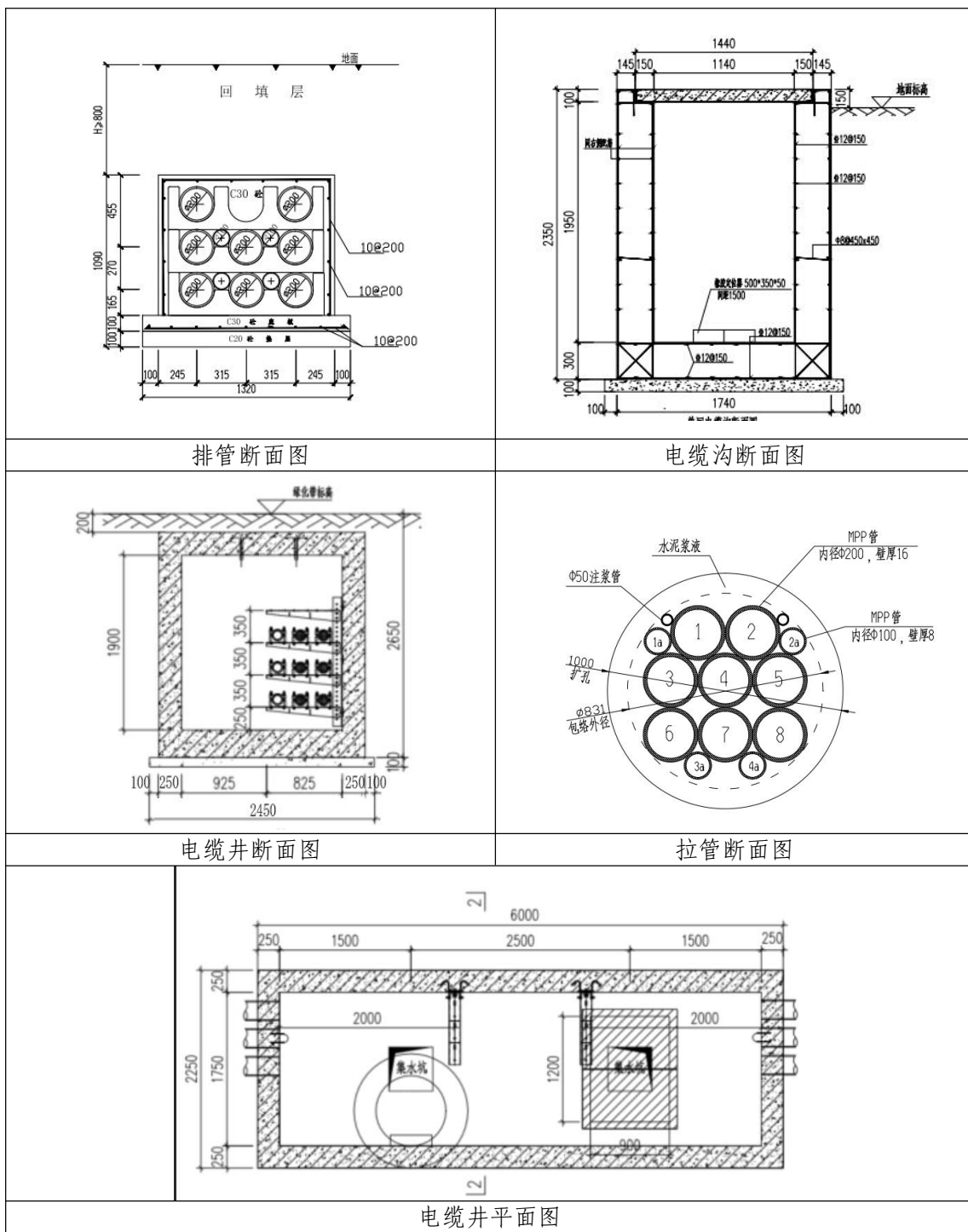


图 1.1-4 新建电缆断面图

(3) 施工组织

① 施工用水、排水、用电、通信系统

用水: 线路单个塔基、电缆沟井等用水量较少，施工过程中一般根据周边水源情况确定取水方案，线路附近有水源的，可就近采用取水管引接，如线路附近无任何水源，则可考虑采用水车就近输送水源来满足施工用水。

排水: 本工程施工临时排水通过排水沟收集，至沉沙池沉淀后排入临近的农

田排水沟渠中。

用电: 本工程施工过程中用电根据周边设施情况安排, 周围已有用电用户区, 可按照安全用电规定引接用于施工用电, 无用电用户区可采用自备小型柴油发电机提供施工电源。

通信: 本工程施工场地内施工人员相对较少, 可利用无线通信设备进行联络。

②施工生产生活区

本工程根据沿线的交通情况, 拟租用已有库房或场地作为材料站, 不新增防治责任范围。具体地点由施工单位根据施工中具体情况选定, 便于塔材、钢材、线材、水泥、金具和绝缘子的集散。此外线路施工时由于线路塔基、电缆施工较分散, 施工周期不长, 因此工程临时施工生活用房采用租用民房的方式解决。

③临时堆土

本工程塔基、电缆施工开挖的土方临时堆放在施工区域内设置的临时堆土区, 并采用防尘网进行苫盖; 表土在区域内单独设置堆土场地与其他土方分开, 堆土边坡比不大于 1:1.0, 堆土高度不超过 2.5m, 施工后期全部回填并压实平整。

④施工道路

本工程施工对外交通主要解决建筑材料、塔材和牵引张拉设备等运输问题, 可充分利用沿线附近的国道、省道、县道、乡道、村道通行, 在已有的乡道和村道不能满足运输要求时适当的加宽改造; 在无现有道路的情况下, 开辟新的施工道路。经过实地踏勘本工程需设临时施工道路, 长度约 998m, 平均宽度约 4.0m, 总占地面积约 3992m²。

⑤牵张场设置

为方便机械设备和导线的运输与吊装, 在牵张场地内规划出施工通道, 通道宽度在 4.0m 左右, 一般满足一辆大卡车通行便可, 通道做适当平整后铺设钢板, 钢板铺设做到横平竖直, 钢板搭头无上翘。根据设计文件、工程路线走向及地形条件, 本工程布设牵张场 3 处, 平均每处占地面积为 600m², 因此牵张场总占地面积约为 1800m²。

⑥跨越施工场地

本工程新建段架空线路沿线需跨越其他公路 5 次 (金宜公路 1 次, 大社线 1 次, 港口路 1 次, 村级道路 2 次), 跨越沟渠 4 次 (跨越尖岸河 1 次, 跨越南大河 1 次, 村级河道 2 次 (河道较宽)), 跨越 35kV 线路 1 次, 考虑共布置 10

处跨越施工场地，每处跨越场面积按 100m² 计列，因此跨越场总占地面积为 1000m²。工程主要跨越情况统计见表 1.1-5 及图 1.1-5。

表 1.1-5 工程主要跨越情况统计表

序号	跨越对象	备注
1	道路	跨越其他公路 5 次（金宜公路 1 次，大社线 1 次，港口路 1 次，村级道路 2 次）
2	河流	跨越沟渠 4 次（跨越尖岸河 1 次，跨越南大河 1 次，村级河道 2 次）
3	电力线路	35kV 线路跨越 1 次

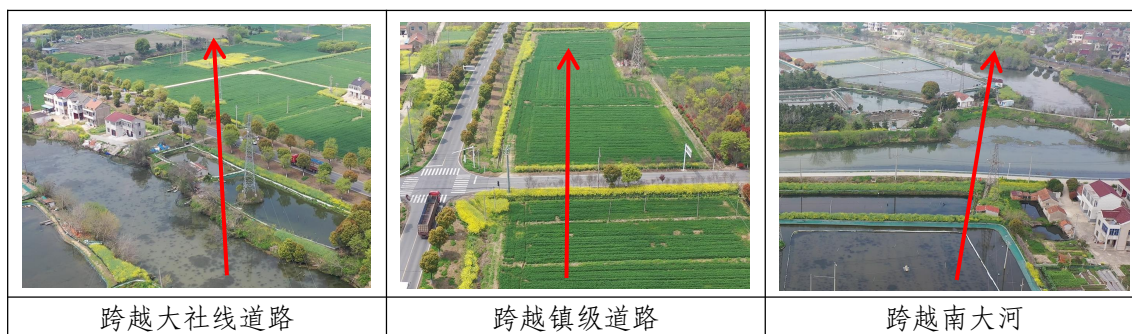


图 1.1-5 本工程架空线路跨越情况照片

(4) 施工工艺

① 塔基施工

1) 塔基开挖前做好表层土壤的剥离和保护，以防侵蚀。剥离的表层土及土方分别堆放在塔基临时施工场地内，堆土表面采用防尘网进行苫盖。

2) 灌注桩基础

灌注桩基础施工采用钻机钻进成孔：成孔过程中为防止孔壁坍塌，在孔内注入人工泥浆或利用钻削下来的粘性土与水混合的自造泥浆保护孔壁。护壁泥浆与钻孔的土屑混合，边钻边排出，集中处理后，泥浆被重新灌入钻孔进行孔内补浆。当钻孔达到规定深度后，安放钢筋笼，在泥浆下灌注混凝土，浮在混凝土之上的泥浆被抽吸出来，施工结束后，泥浆在泥浆沉淀池中沉淀干化，就地深埋在施工区域内。每基灌注桩基础施工场地需设置一个泥浆沉淀池。

本工程有 6 基塔位于蟹塘中。位于蟹塘的塔基基础施工采用钢护筒围堰的施工工艺，基础为灌注桩，施工结束后，地貌恢复鱼塘，灌注桩基础无需回填土方，施工流程：施工准备—导向架的制作与安装—安装钢围檩—插打钢护筒—钢护筒合拢—外围水下砼初封—封水—清砂及土石方—封底—抽水。此方法无需对淤泥进行处置，为防止坍孔，在施工中严格控制井口护筒埋设、泥浆比重和孔内水头，清孔后迅速灌注水下混凝土，护筒采用钢制护筒，4m 以内的护筒，采用厚度不

小于 5mm 厚的钢板制作，长度大于 4m 的护筒，采用厚度不小于 6mm 的厚钢板制作，顶部、中部和底部分别加焊 6mm 厚 15cm 搞得加强圈，护筒钢板接头焊接密实、饱满，不得漏浆，埋设时采用挖坑法，由吊车安装，在泥浆下灌注混凝土，浮在混凝土之上的泥浆被抽吸出来，由于周围蟹塘连片，附近无陆地地面，无法就近在陆地布设泥浆沉淀池，故产生的泥浆委托有运输资质的渣土单位采用泥浆罐车外运处理。

② 电缆施工

1) 电缆施工基础支护采取新型支护等优化施工工艺；电缆开挖前做好表层土壤的剥离和保护，以防侵蚀。剥离的表层土及土方分别堆放在电缆临时施工场地内，表面采用防尘网进行苫盖。

2) 基础施工

电缆施工采用机械和人工相结合的方式开挖沟槽，施工顺序为：测量定线→清除障碍物→平整工作带→管沟开挖→钢管运输、布管→组装焊接→下沟→回填→竣工验收。土方回填时按照后挖先填、先挖后填的原则进行施工。

拉管段电缆采用三角排列。施工前，应查明管道拟穿越地段的建筑基础，地下障碍物及各类地下管线的性质类型及空间位置，必要时请相关管线监护人员现场监护。拉管出入土角度不应大于 20° ，拉管轨迹的转弯半径应大于 150m。拉管与地下管线平行敷设时，扩孔与既有管线垂直净距不得小于 1.5 倍扩孔直径；拉管与既有管线交叉时，拉管与既有管线的垂直净距应大于 1 倍扩孔直径且不小于 0.5m。回拖管道过程中应避免发生扭转，拉管内应预留绳索且两端做好标记一一对应，以便电缆敷设；拉管施工完成后，必须在回扩孔内压密注浆以防塌陷；暂时不使用的管道应及时封堵。拉管管片采用钢筋混凝土，拉管内置电缆保护管，管材材质采用 MPP 管。

③ 牵张场

为满足施工放线需要，输电线路沿线需设置牵张场，牵张场应满足牵引机、张力机能直接运达到位，地形应平坦，能满足布置牵张设备、布置导线及施工操作等要求。

根据牵张场布置的一般原则“交通便利、地势开阔平坦”，本工程线路沿线共设置牵张场 3 处，每处占地面积约为 600m^2 ，共计占地 1800m^2 。牵张场不产生土石方挖填，采取铺设钢板和彩条布铺垫保护地表，场地使用结束后，恢复原地

貌。

牵张场平面布置包括施工通道、机械布置区、导线集放区、锚线区、压接区、工具集放区、工棚布置区、休息区和标志牌布置区。各区域四周采用围栏封闭，区域之间用红白三角旗隔开。牵引场布置形式示意图见图 1.1-6，张力场布置形式示意图见图 1.1-7。

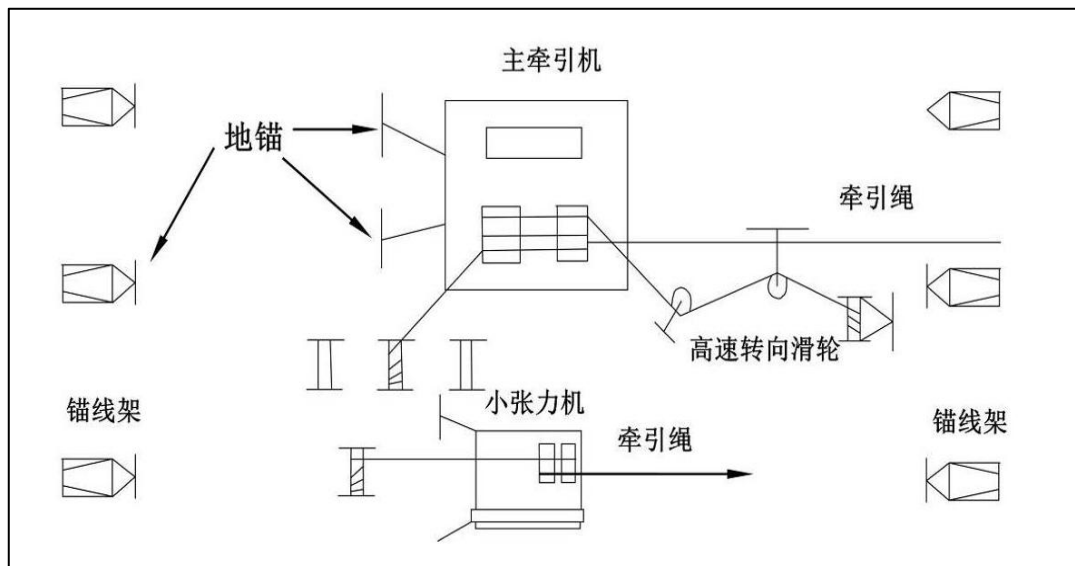


图 1.1-6 牵引场布置形式示意图

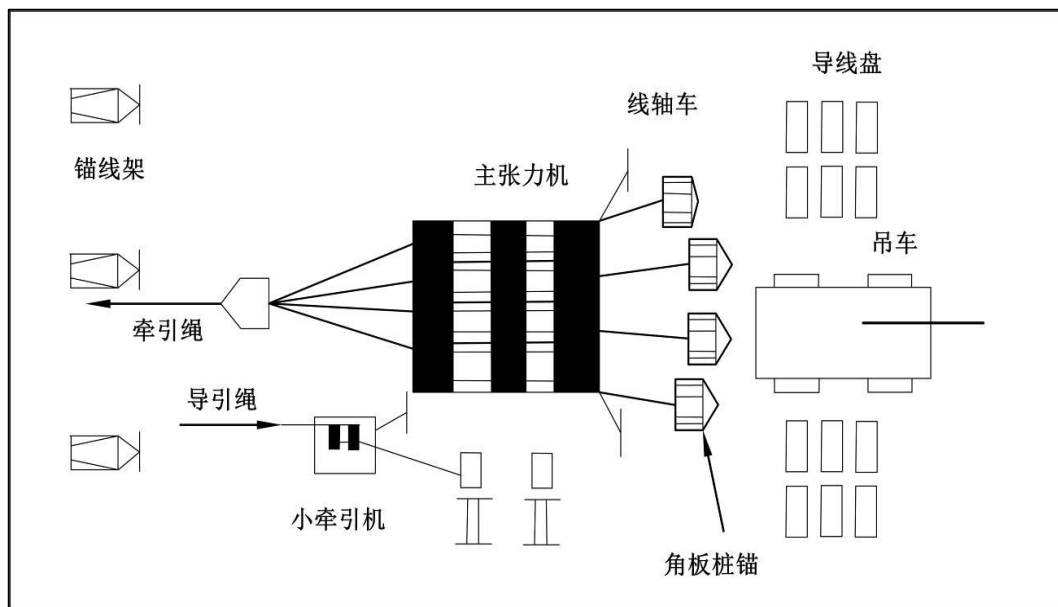


图 1.1-7 张力场布置形式示意图

为方便机械设备和导线的运输与吊装，在牵张场地内规划出施工通道，通道宽度在 4.0m 左右，一般满足一辆大卡车通行便可，通道做适当平整后铺设 6mm 厚钢板，钢板铺设做到横平竖直，钢板搭头无上翘。机械设备的布置原则为所有机械应布置在施工通道同一侧，且在吊机吊管作业半径以内。张力场大张力

机应在线路中心线下，中牵引机布置在中间，小牵引机适当靠边布置。牵引场的中张力机布置在中间，两边分别是小牵引机与大牵引机。为保证指挥台与牵张机间良好通视，牵张机械位置应适当前后错开，横向之间应保护适当距离，以方便操作人员站位。张力机前方留有足够的压接和锚线场地。线盘布置时采取前后错位，布置成大弧形，以减小占地面积。

④跨越架施工

跨越架一般采用双面跨越架或桁架式跨越的形式，施工顺序为：施工准备→跨越架搭设→选用跨越结构形式和材料→安装承载索、封网。架搭设跨越架所用材料，一般多使用钢管或毛竹。为防止磨伤导线，封顶多采用毛竹或钢管外包裹毛竹片的办法。

1.1.4 工程占地情况

工程总占地面积约为 20245m²，其中永久占地为 1960m²，含塔基区永久占地 1869m²，电缆施工区永久占地 91m²；临时占地为 18285m²，含塔基区临时占地 5437m²，牵张场及跨越场区临时占地 2800m²，电缆施工区临时占地 3652m²，施工道路区临时占地 3992m²，杆塔拆除区临时占地 2404m²。

(1) 塔基区

根据主体工程设计文件和实地查勘，本工程新建 110kV 双回路角钢塔 19 基（包括双回双挂和双回单挂），新建 110kV 角钢塔永久占地面积按每基（根开/1000+基础立柱宽+2m）² 计算，电缆终端塔永久占地面积按每基（根开/1000+基础立柱宽+5m）² 计算，新建单桩灌注桩基础 110kV 角钢塔总占地面积均按每基（根开/1000+基础立柱宽+12m）² 计算。本工程塔基区总占地面积 7306m²，其中永久占地 1869m²，临时占地 5437m²。本工程线路铁塔占地情况见表 1.1-6。

表 1.1-6 塔基区占地情况表

基础类型	适用塔型	杆塔数量(基)	基础数量(个)	基础立柱宽 D(m)	根开(mm)	永久占地(m ²)	临时占地(m ²)	总占地(m ²)
新建角钢塔	110-EC21S-Z1-27	2	8	1.0	5110	132	524	656
	110-EC21S-Z1-27	2	8	1.0	5110	132	524	656
	110-EC21S-Z1-27	1	4	1.0	5110	66	262	328
	110-EC21S-Z1-27	1	4	1.0	5110	66	262	328
	110-EC21S-Z2-30	2	8	1.0	5812	156	552	708
	110-EC21S-Z3-36	1	4	1.0	7272	106	305	411
	110-ED21S-J1-24	1	4	1.4	6500	98	298	396

基础类型	适用塔型	杆塔数量(基)	基础数量(个)	基础立柱宽D(m)	根开(mm)	永久占地(m ²)	临时占地(m ²)	总占地(m ²)
	110-ED21S-J1-24	1	4	1.2	6500	94	294	388
	110-ED21S-J1-24	1	4	1.4	6500	98	298	396
	110-ED21S-J1-24	1	4	1.2	6500	94	294	388
	110-ED21S-J1-24	1	4	1.2	6500	94	294	388
	110-ED21S-J3-24	1	4	1.6	7500	123	322	445
	110-ED21S-DJ-24 (电缆终端塔)	1	4	2.2	7800	225	259	484
	110-ED21S-DJ-24	1	4	2.2	7800	144	340	484
	110-ED21S-DJ-33	1	4	2.2	9927	200	382	582
	35-AC21D-J4	1	4	1.0	3376	41	227	268
	合计	19	76	/	/	1869	5437	7306

(2) 电缆施工区

根据现场勘察和查阅设计文件，本工程新建电缆通道土建长度 638m，其中新建直通井 2 座（12m），转角井 3 座（33m），电缆沟 42m，排管 143m，拉管 408m（2 处）。直通井、转角井施工作业宽度为一侧外扩 5m 用作堆放基础土方，一侧外扩 4m 用作堆放表土及施工机械占压；电缆沟施工作业宽度为一侧外扩 4.5m 用作堆放基础土方，一侧外扩 4m 用作堆放表土及施工机械占压；排管施工作业宽度为一侧外扩 3.5m 用作堆放基础土方，一侧外扩 3.5m 用作堆放表土及施工机械占压。拉管施工占地主要为拉管两头临时施工占地，拉管每处占地面积约为 800m²。

本工程电缆通道型式及占地面积详见表 1.1-7。电缆施工区总占地面积 3743m²，其中永久占地面积为 91m²，临时占地面积为 3652m²。

表 1.1-7 电缆施工区占地情况表

类型	长度(m)	宽度(m)		永久占地面积(m ²)	临时占地面积(m ²)	总占地面积(m ²)
		开挖宽度	施工范围			
排管	143	1.32	8.32	0	1190	1190
直线井(2个)	12	2.45	11.45	7	130	137
90度转角井(3个)	33	2.45	11.45	11	367	378
电缆沟	42	1.94	10.44	73	365	438
拉管	408	1.0(管径)		0	1600	1600
合计	638	/		91	3652	3743

注：排管、拉管顶上覆土，无永久占地；每个电缆井永久占地按圆形人孔井盖+长方形投料口井盖占地计列，每个电缆井井盖（2个井盖，圆形人孔井盖直径 1.30m，长方形投料口面积 1.7m*1.4m）；电缆沟永久占地面积按长度乘以硬化宽度（1.74m）计列。

(3) 牵张场及跨越场区

根据主体设计文件及线路沿线走向，本工程沿线需设置牵张场 3 处，平均每处占地面积约为 600m²；共设置跨越场地 10 处，工程跨越河流、其他公路和电力线路每处跨越场面积按 100m² 计列。因此，本工程牵张场及跨越场区总占地面积为 2800m²，均为临时占地。

(4) 施工道路区

本工程需布设施工道路长度约 998m，平均宽度约 4.0m，施工道路占地面积为 3992m²，均为临时占地。

(5) 杆塔拆除区

根据主体设计文件资料，本工程共拆除杆塔 28 基（11 基水泥杆、17 基角钢塔），拆除角钢塔按 100m²/基计列，拆除水泥杆按 64m²/基计列。综上所述杆塔拆除区占地面积为 2404m²。

本工程各分区占地情况见表 1.1-8。

表 1.1-8 工程分区占地情况统计表

单位：m²

工程分区	占地性质		合计	占地类型			
	永久	临时		耕地	园地	其他土地	工业用地
塔基区	1869	5437	7306	4359	388	2559	0
牵张场及跨越场区	0	2800	2800	2600	0	200	0
电缆施工区	91	3652	3743	797	0	0	2946
施工道路区	0	3992	3992	2783	80	1129	0
杆塔拆除区	0	2404	2404	1300	100	904	100
合计	1960	18285	20245	11839	568	4792	3046

注：本工程占用的其他土地为设施农用地（蟹塘）2852m²和空闲地 1940m²。工业用地包括硬化 2520m²和绿化场地 526m²。

1.1.5 土石方平衡情况

(1) 塔基区

塔基区占用的耕地、园地、其他土地（空闲地）可剥离表土厚度均为 30cm。施工前期对非蟹塘区域塔基区永久占地、泥浆沉淀池等开挖区域进行表土剥离，剥离面积 2553m²，表土剥离量为 766m³。剥离的表土堆放在塔基区的临时堆土区域，临时堆土采用防尘网临时苫盖。施工结束后对塔基区进行土地整治，土地整治后将前期剥离表土全部回覆利用，表土回覆量为 766m³。

通过现场勘查和查阅设计资料，位于蟹塘的塔基基础施工采用钢护筒围堰的

施工工艺，由于周围蟹塘连片，附近无陆地地面，无法就近在陆地布设泥浆沉淀池，故灌注桩施工产生的泥浆委托有运输资质的渣土单位采用泥浆罐车外运处理。本工程塔基基础型式为单桩灌注桩基础。根据基础尺寸，全线塔基区基础开挖量为 3912m^3 ，塔基基础回填量为 3486m^3 ；余方为 426m^3 ，余方为位于蟹塘施工的灌注桩基础产生的泥浆，采用泥浆罐车外运的形式进行处理。

通过现场勘查和查阅设计资料，本工程新建架空线路基础挖填土方情况统计见表 1.1-9。

表 1.1-9 架空线路挖填方统计表

基础类型	杆塔名称	基础型号	杆塔数量	基础数量(只)	灌注桩尺寸			泥浆量(m ³)	泥浆池挖方量(m ³)	挖方量(m ³)	填方量(m ³)	借方量(m ³)	余方量(m ³)
					桩数(个)	基础立柱宽(m)	桩深(m)						
单桩灌注桩	110-EC21S-Z1-27	110-PY-GA2-15.5	2	8	1	1.0	15.0	92	0	92	0	0	92
	110-EC21S-Z1-27	110-PY-GA2-16.5	2	8	1	1.0	16.0	99	99	198	198	0	0
	110-EC21S-Z1-27	110-PY-GA2-15	1	4	1	1.0	14.5	45	45	90	90	0	0
	110-EC21S-Z1-27	110-PY-GA2-12	1	4	1	1.0	11.5	35	35	70	70	0	0
	110-EC21S-Z2-30	110-PY-GA2-16.5	2	8	1	1.0	16.0	99	0	99	0	0	99
	110-EC21S-Z3-36	110-PY-GA2-15.5	1	4	1	1.0	15.0	46	46	92	92	0	0
	110-ED21S-J1-24	110-PY-GA4-24.5	1	4	1	1.4	24.0	146	0	146	0	0	146
	110-ED21S-J1-24	110-PY-GA3-20.5	1	4	1	1.2	20.0	89	0	89	0	0	89
	110-ED21S-J1-24	110-PY-GA4-17.5	1	4	1	1.4	17.0	103	103	206	206	0	0
	110-ED21S-J1-24	110-PY-GA3-15	1	4	1	1.2	14.5	64	64	128	128	0	0
	110-ED21S-J1-24	110-PY-GA3-13	1	4	1	1.2	12.5	55	55	110	110	0	0
	110-ED21S-J3-24	110-PY-GA5-21.5	1	4	1	1.6	21.0	166	166	332	332	0	0
	110-ED21S-DJ-24	110-PY-GA8-28	1	4	1	2.2	27.5	413	413	826	826	0	0
	110-ED21S-DJ-24	110-PY-GA8-23	1	4	1	2.2	22.5	337	337	674	674	0	0
	110-ED21S-DJ-33	110-PY-GA8-23	1	4	1	2.2	22.5	337	337	674	674	0	0
	35-AC21D-J4	110-PY-GA2-14.5	1	4	1	1.0	14.0	43	43	86	86	0	0
合计			19	76				2169	1743	3912	3486	0	426

注：泥浆量=基础数量×桩数× $\pi \times (\text{基础立柱宽}/2)^2 \times (\text{桩深}-0.3\text{m})$ ；挖方量=泥浆量+泥浆池挖方量。

施工期除了蟹塘内的塔基，其余塔基区需设置临时土质排水沟，平均每个角钢塔设置临时排水沟 76m，共计设置土质排水沟 988m，排水沟断面尺寸为上顶宽 0.6m，下底宽 0.2m，深 0.2m，边坡比 1:1，开挖土方量约 79m³。在每基塔排水沟末端设置临时土质沉沙池，沉沙池放坡 1:1 开挖，池口尺寸长×宽为 3m×2.5m，深 1m，容积 3m³，共计 13 座，开挖土方 39m³。

综上所述，塔基区挖方量 4796m³（含表土剥离 766m³，基础开挖 4030m³），填方量 4370m³（含表土回覆 766m³，基础回填 3604m³），无借方，余方 426m³，余方外运利用。

（2）电缆施工区

本工程电缆施工区占地类型主要为耕地、工业用地（部分场地为绿化），基础开挖前需对电缆沟开挖占用耕地和绿化区域进行表土剥离。剥离的表土堆放在开挖区域一侧的临时堆土区域和拉管施工场地的一角，临时堆土采用防尘网临时苫盖。表土剥离厚度按 30cm 考虑，剥离面积 314m²，共计剥离表土 94m³。电缆施工结束后，对裸露地表进行表土回覆，覆土量 94m³。

对排管、直线井、转角井、电缆沟等开挖区域占用硬化场地进行硬化拆除，拆除面积 280m²，拆除厚度 0.50m，拆除建筑垃圾 140m³。

电缆施工主要为电缆井、排管、拉管、电缆沟等基础开挖，开挖区域扣除剥离表土、硬化拆除垃圾后，共开挖基础土方 1266m³，回填基础土方 638m³，无借方，余方外运。

通过现场勘查和查阅设计资料，本工程新建电缆基础挖填土方情况统计见表 1.1-10。

表 1.1-10 项目电缆基础挖填方一览表

类型	长度 (m)	开挖 宽度 (m)	深度 (m)	泥浆 量 (m ³)	泥浆 池挖 方量 (m ³)	总挖 方量 (m ³) ①	表土 剥离 面积 (m ²)	表土 剥离 量 (m ³) ②	硬化 拆除 面积 (m ²)	硬化 拆除 厚度 (m)	硬化 拆除 量 (m ³) ③	基础 土方 开挖 土方 (m ³) ④	开挖 区域 回填 面积 (m ²)	一般 土方 回填 厚度 (m)	基础 回填 量 (m ³)	表土 回覆 量 (m ³)	备注
排管	143	1.32	1.89	/	/	357	0	0	189	0.5	94	263	189	0.3	57	0	位于硬化区域
直线井 (2个)	12	2.45	2.75	/	/	81	0	0	29	0.5	15	66	0	/	0	0	位于硬化区域
90度转角井 (3个)	33	2.45	2.75	/	/	222	27	8	54	0.5	27	187	23	0.2	5	8	2个位于硬化区域, 1个位于绿化区域
电缆沟	42	1.94	2.45	/	/	200	74	22	8	0.5	4	174	0	/	0	22	38m 位于耕地, 4米位于硬化区域
拉管	408	1.0 (管径)		320	320	640	213	64	/	/	/	576	800	/	576	64	泥浆池位于绿化和耕地区域
合计	638	/		320	320	1500	314	94	280	/	140	1266	1012	/	638	94	

注：拉管泥浆量=长度 $\times\pi\times(\text{管径}/2)^2$ ，基础土方开挖量④=总挖方量①-表土剥离量②-硬化拆除量③；施工结束后，排管基础回填量=长度 \times 开挖宽度 \times (深度-0.5m 硬化厚度)；直线井全部硬化；电缆沟全部硬化；施工结束后，临时占地恢复原地貌。

施工期在电缆排管、电缆井一侧、拉管施工场地四周设置土质排水沟，共计开挖 38m，排水沟断面尺寸为上口宽 0.6m，下口宽 0.2m，深 0.2m，边坡比 1:1，开挖土方量约 3m³，在土质排水沟转角和末端设置临时土质沉沙池，沉沙池放坡 1:1 开挖，池口尺寸长×宽为 3m×2.5m，深 1m，容积 3m³，共计 1 座，开挖土方 3m³。

综上，电缆施工区共计挖方量 1506m³（含表土剥离 94m³，基础开挖 1272m³，建筑垃圾 140m³），填方量 738m³（含表土回覆 94m³，基础回填 644m³），无借方，余方 768m³，余方外运利用。

（3）牵张场及跨越场区

牵张场及跨越场区临时占地扰动深度小于 20cm，根据《生产建设项目水土保持技术标准》（GB 50433-2018），“临时占地范围内扰动深度小于 20cm 的表土可不剥离，宜采取铺垫等保护措施”。故牵张场及跨越场区可不进行表土剥离，采取铺垫措施。

本区不存在一般基础土方开挖与回填。

（4）施工道路区

施工道路区临时占地扰动深度小于 20cm，根据《生产建设项目水土保持技术标准》（GB 50433-2018），“临时占地范围内扰动深度小于 20cm 的表土可不剥离，采取铺垫等保护措施”。故施工道路区可不进行表土剥离，采取铺垫措施。

（5）杆塔拆除区

杆塔拆除区占用的耕地、园地、其他土地（空闲地），可剥离表土厚度为 30cm。施工前期对杆塔拆除区拆除基础四周区域进行表土剥离，剥离面积 224m²，表土剥离量为 67m³，拆除施工结束后，对裸露地表进行表土回覆，覆土量 67m³。

本工程拆除角钢塔 17 基，拆除水泥杆 11 基，拆除角钢塔开挖面约 16m²/基，拆除水泥杆开挖面约 4m²/基，挖深约 1.5m；拆除角钢塔产生建筑垃圾约 6m³/基，拆除水泥杆产生建筑垃圾约 1.5m³/基，基础土方开挖量 474m³，建筑垃圾 119m³。由于拆除塔基较分散，单个塔基产生的建筑垃圾较少，考虑就地破碎回填至地表以下 1.0m，不影响植被恢复。基础土方回填量 474m³，建筑垃圾回填 119m³。无余方，无借方。本工程拆除的水泥杆外运利用。

综上，杆塔拆除区土石方开挖总量为 660m³（含表土剥离 67m³，基础开挖

474m³，建筑垃圾 119m³），填方量 660m³（含表土回覆 67m³，基础回填 474m³，建筑垃圾 119m³），无借方，无余方。

(6) 工程土石方汇总

工程土石方挖填方总量为 12730m³，土石方开挖总量为 6962m³（含表土剥离 927m³，基础开挖 5776m³，建筑垃圾 259m³），填方量 5768m³（含表土回覆 927m³，基础回填 4722m³，建筑垃圾 119m³），无借方，余方 1194m³，余方拟外运利用。具体土方平衡情况见表 1.1-11。

表 1.1-11 土石方挖填平衡情况表 单位：m³

防治分区	挖方				填方				借方	余方
	表土剥离	基础土方	建筑垃圾	小计	表土回覆	基础土方	建筑垃圾	小计		
塔基区	766	4030	0	4796	766	3604	0	4370	0	426
牵张场及跨越场区	0	0	0	0	0	0	0	0	0	0
电缆施工区	94	1272	140	1506	94	644	0	738	0	768
施工道路区	0	0	0	0	0	0	0	0	0	0
杆塔拆除区	67	474	119	660	67	474	119	660	0	0
合计	927	5776	259	6962	927	4722	119	5768	0	1194

注：各行均可按“开挖+借方=回填+余方”进行平衡。

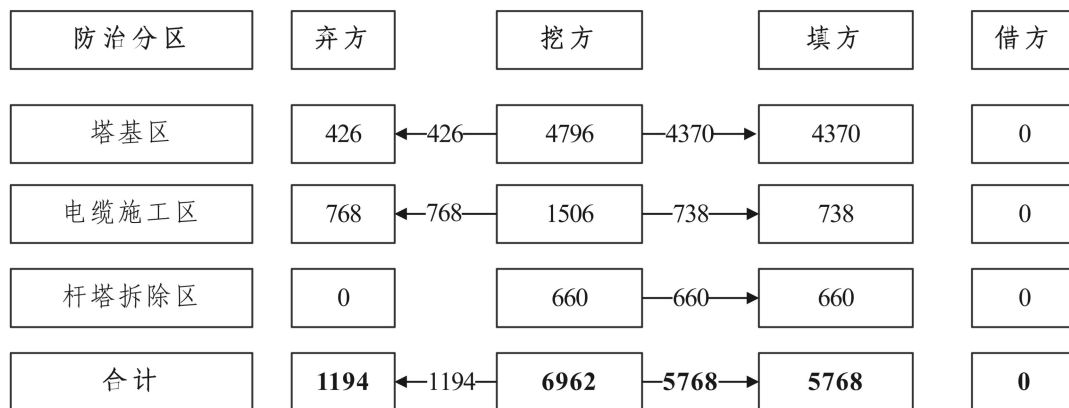


图 1.1-8 土石方平衡流向框图 单位：m³

表 1.1-12 表土平衡一览表 单位：m³

分区	表土剥离	表土回覆	调入	调出	借方	综合利用
塔基区	766	766	0	0	0	0
电缆施工区	94	94	0	0	0	0
杆塔拆除区	67	67	0	0	0	0
合计	927	927	0	0	0	0

防治分区	弃方	表土剥离	表土回覆	借方
塔基区	0	766	766	0
电缆施工区	0	94	94	0
杆塔拆除区	0	67	67	0
合计	0	927	927	0

图 1.1-9 表土平衡流向框图 单位: m³

1.1.6 项目施工进度情况

本项目主体工程施工进度情况见表 1.1-13。

表 1.1-13 项目主体工程施工进度表

工程名称		施工期						
		2026 年	2027 年					
		12 月	1 月	2 月	3 月	4 月	5 月	6 月
架空施工	基础施工	■	■	■				
	杆塔组立			■	■	■		
	架线施工					■	■	■
	场地整理							■
电缆线路工程	基础施工	■	■	■				
	电缆敷设			■	■	■		
	线路调试						■	■
	场地整理							■
杆塔拆除工程	拆除工程					■	■	
	场地整理							■

1.2 项目区概况

1.2.1 地形地貌

项目所在区域为常州市金坛区指前镇境内。新建线路沿线主要为耕地、园地、其他土地和工业用地，沿线地势平坦，起伏较小，地貌类型为平原，地面高程一般为 3.0~5.5m。沿线地区水系发育，河、塘、沟、渠等水体纵横交错，交通条件便利。

1.2.2 地质地震

根据本次勘察成果，沿线地区在勘探范围内的地基土主要由第四系全新统、上更新统冲积成因的粉质粘土、粉土夹粉砂、淤泥、淤泥质粉质粘土组成，场地工程地质条件相对较好。

根据《中国地震动参数区划图》（GB18306-2015）及《建筑抗震设计规范》（GB50011-2010，2016年版），项目区抗震设防烈度为7度，设计基本地震加速度值为0.10g，设计地震分组为第一组。

1.2.3 水系情况

项目所在区域河道属于长江流域太湖湖区水系，区内地表水系极为发育，天然河流和人工开凿的河道纵横交织、湖塘密布，具备极为便利的航运、灌溉、排涝河流网络。

本工程电缆线路穿越丹金溧漕河1次，架空线路跨越南大河1次，跨越其他村级河道3次，经咨询建设单位，已开展线路跨越河道的防洪评价招标工作，建设单位承诺本工程跨河段将征得水行政主管部门同意后施工。

丹金溧漕河：北起镇江丹阳七里桥，与京杭大运河相接；南至溧阳凤凰桥，汇入南河并衔接芜申运河，最终流向太湖，呈南北走向。全长约68.3公里，其中常州境内49.82公里（金坛段32.41公里、溧阳段17.41公里），金坛段河宽在70m-79m之间，是金坛区最重要的河道之一，属于三级河道，承担防洪、排涝、供水等综合水利功能。

南大河：属于乡镇级河道，长度约7.5km，河宽在15m-25m之间，护岸多为自然土坡，以农田排涝、农业灌溉为主。

1.2.4 气候特征

常州市金坛区位于中纬度北亚热带，气候类型属北亚热带季风气候，具有气候湿润、光照充足、雨量丰沛、无霜期长、四季分明的气候特征。由于季风环流的影响，具有明显的季风气候特征。春季和秋季为冬、夏季风转换季节，冷暖气团相互争雄，旋进旋退，寒暑干湿变化显著；夏季受温暖潮湿的海洋气团控制，天气炎热多雨；冬季多受极地大陆气团控制，以寒冷、少雨天气为主。根据金坛区气象站气象资料（1986~2024年），项目区多年气象要素情况如下：

表 1.2-1 项目区域气象特征值一览表

编号	气象要素		数值
1	气温（℃）	累年平均气温	15.6
		极端最高气温	39.4
		极端最低气温	-15.5
2	降水量（mm）	累年平均降水量	1108.8
		累年最大年降水量	2097.3(1991)
		月最大降水量	505.4(1991.07)

编号	气象要素		数值
3	相对湿度	多年平均相对湿度	69%
4	日照 (h)	累年平均日照时数	1871.5
5	风速 (m/s) / 风向	累年平均风速	2.9
		累年主导风向	夏季 SE 冬季 NW
6	雷暴数 (d)	历年平均雷暴日数	32.7
		历年最多雷暴日数	59.0
7	积雪深度 (cm)	最大积雪深度	22.0

1.2.5 土壤和植被

常州市土壤类型多样，主要有水稻土、黄棕壤、红壤、水稻土、潮土、石灰土、黄褐土等。北部沿江地区以长江冲积物为主，中部低洼地区以湖相冲积沉积物为主，南部丘陵区以残积、坡积和洪积物为主。经调查，本工程项目区主要土壤类型为水稻土，通过前期地勘，项目施工所涉及区域可剥离表土厚度约为 0.30m。

常州市地带性植被为北亚热带常绿落叶阔叶混交林。植被资源多分布在丘陵山区，如茅山山脉、南山-天目山山脉及太湖椒山岛等地，湖荡地区有部分自然植被，平原地区均为人工植被。从植被类型看，乔木、灌木和草丛多分布于丘陵山区，沼泽植被分布于江湖沿岸、低洼湿地，水生植被分布于湖泊、溪沟及池塘。根据《关于上报常州市 2020 年森林覆盖率和林木覆盖率监测结果的报告》（常林发〔2020〕82 号），常州市森林覆盖率约为 26%。项目区沿线为耕地、园地、其他土地、工业用地，项目所在区域林草覆盖率约为 27.1%。

表 1.2-2 表土调查情况表

防治分区	可剥离表土面积 (m ²)	剥离表土厚度 (m)	占地类型
塔基区	5158	0.30	耕地、园地、其他土地（空闲地）
牵张场及跨越场区	2800	0.30	耕地、其他土地（空闲地）
电缆施工区	1323	0.30	耕地、工业用地（绿化场地）
施工道路区	3992	0.30	耕地、园地、其他土地（空闲地）
杆塔拆除区	1600	0.30	耕地、园地、其他土地（空闲地）

1.3 水土保持分析与评价

根据《中华人民共和国水土保持法》、《生产建设项目水土保持技术标准》（GB 50433-2018）对工程水土保持制约性因素进行分析和评价。工程所在区不涉及河流两岸、湖泊和水库周边的植物保护带；不涉及全国水土保持监测网络中

的水土保持监测站点、重点试验区及国家确定的水土保持长期定位观测站；不属于水土流失严重、生态脆弱的地区；不属于崩塌、滑坡危险区和泥石流易发区；不涉及饮用水源保护区、水功能一级区的保护区和保留区、自然保护区、世界文化和自然遗产地，风景名胜区、地质公园、森林公园、重要湿地和生态脆弱区等。根据《省水利厅关于发布<江苏省省级水土流失重点预防区和重点治理区>的公告》（苏水农〔2014〕48号），项目区金坛区指前镇属于江苏省省级水土流失重点预防区。

由于项目选线无法避让江苏省省级水土流失重点预防区。因此，本工程在主体施工上优化施工工艺，严格控制占地面积；加强表土资源保护；设置苫盖、排水、沉沙等措施来减少水土流失，符合节约用地和减少扰动的要求。因此，从水土保持的角度分析，本工程无重大水土保持制约因素。

1.4 水土流失防治目标及防治责任范围

1.4.1 设计水平年

主体工程计划 2026 年 12 月开工，2027 年 6 月完工，根据主体工程施工时间和水土保持措施实施进度安排，确认本方案设计水平年为主体工程完工后的当年，即 2027 年。

1.4.2 防治目标

本项目区所在地位于常州市金坛区指前镇境内，根据《江苏省水土保持规划（2015-2030）》，项目区属于南方红壤区——江淮丘陵及下游平原区——太湖丘陵平原水质维护人居环境维护区——苏锡常沿江平原人居环境维护农田防护区。根据《省水利厅关于发布<江苏省省级水土流失重点预防区和重点治理区>的公告》（苏水农〔2014〕48号），项目区所在地属于江苏省省级水土流失重点预防区。根据《生产建设项目水土流失防治标准》（GB/T 50434-2018），本项目水土流失防治标准应执行南方红壤区一级标准。

根据《生产建设项目水土流失防治标准》（GB/T 50434-2018）4.0.7 节规定土壤流失控制比在轻度侵蚀为主的区域不应小于 1；根据《生产建设项目水土保持技术标准》（GB 50433-2018）3.2.2 节第 4 条规定对无法避让的水土流失重点预防区和重点治理区的生产建设项目，林草覆盖率应提高 1 个~2 个百分点。

因此本工程水土流失防治标准如下：施工期渣土防护率应达 95%，表土保护率应达 92%；至设计水平年，水土流失治理度应达 98%，土壤流失控制比应达

1.0，渣土防护率应达 97%，表土保护率应达 92%，林草植被恢复率应达 98%，林草覆盖率应达 27%。防治目标具体情况见表 1.4-1:

表 1.4-1 防治标准指标计算表

指标	标准值		侵蚀强度调整	两区调整	方案目标值	
	施工期	设计水平年	微度	重点预防区	施工期	设计水平年
水土流失治理度 (%)	/	98	/	/	/	98
土壤流失控制比	/	0.9	+0.1	/	/	1.0
渣土防护率 (%)	95	97	/	/	95	97
表土保护率 (%)	92	92	/	/	92	92
林草植被恢复率 (%)	/	98	/	/	/	98
林草覆盖率 (%)	/	25	/	+2	/	27

1.4.3 防治责任范围

按照“谁建设、谁保护，谁造成水土流失、谁负责治理”的原则和《生产建设项目水土保持技术标准》（GB50433-2018），结合本工程占地概况、水土流失影响分析，对工程建设及生产可能造成水土流失范围进行界定，以确定水土流失防治责任范围。确定本工程水土流失防治责任范围为 20245m²，其中永久占地为 1960m²，临时占地为 18285m²。

表 1.4-2 水土流失防治责任范围表 单位：m²

防治分区	占地性质		防治责任范围
	永久占地面积	临时占地面积	
塔基区	1869	5437	7306
牵张场及跨越场区	0	2800	2800
电缆施工区	91	3652	3743
施工道路区	0	3992	3992
杆塔拆除区	0	2404	2404
合计	1960	18285	20245

2 水土流失预测与水土保持措施布设

2.1 水土流失预测

2.1.1 预测单元

本工程水土流失预测范围为 20245m²。预测单元为工程建设扰动地表的时段和形式总体相同、扰动强度和特点大体一致的区域。本工程的预测单元为塔基区、牵张场及跨越场区、电缆施工区、施工道路区和杆塔拆除区。

2.1.2 预测时段

本工程为新建输变电工程，根据《生产建设项目水土流失防治标准》（GB/T 50434-2018），水土流失预测时段包括施工期和自然恢复期。各区域水土流失预测时段根据工程施工进度安排确定，并按照最不利情况考虑。施工期预测时间应按连续 12 个月为一年计；不足 12 个月，但达到一个雨（风）季长度的，按一年计；不足一个雨（风）季长度的，按占雨（风）季长度的比例计算。常州市雨季主要是 5~9 月份。

本工程施工期为 2026 年 12 月~2027 年 6 月，自然恢复期取完工后 2 年。根据项目本身建设进度，水土流失预测时段情况详见表 2.1-1。

表 2.1-1 项目水土流失预测分区及时段表

阶段	预测单元	施工时段	预测时段 (a)	主要内容
施工期	塔基区	2026.12-2027.06	0.60	塔基基础施工 (每基塔平均施工3个月)
	牵张场及跨越场区	2027.04-2027.06	0.40	架线施工 (平均每处施工2个月)
	电缆施工区	2026.12-2027.06	0.60	电缆基础施工 (每段电缆平均施工3个月)
	施工道路区	2026.12-2027.06	0.60	车辆占压 (平均每处占压三个月)
	杆塔拆除区	2027.04-2027.06	0.20	每处拆除平均施工一个月
自然恢复期	塔基区	2027.07-2029.06	2.00	无
	牵张场及跨越场区	2027.07-2029.06	2.00	无
	电缆施工区	2027.07-2029.06	2.00	无
	施工道路区	2027.07-2029.06	2.00	无
	杆塔拆除区	2027.07-2029.06	2.00	无

2.1.3 土壤侵蚀模数

根据现场勘查项目地形主要为平原，参照项目区同类项目监测数据，最终确定了项目所在地土壤侵蚀强度为微度，确定土壤侵蚀模数背景值为 200t/(km²·a)。

本工程施工期各区域侵蚀模数采取类比分析法，通过类比“江苏常州华能金

坛盐穴压缩空气储能项目（第一台机组）220 千伏送出工程（华能金坛盐穴储能~坞家 220 千伏线路工程）”获得。类比工程已于 2025 年 12 月通过了国网江苏电力有限公司组织的水土保持设施验收，并投入运行，本工程水土保持监测单位为江苏核众环境监测技术有限公司，验收报告编制单位为江苏辐环环境科技有限公司。参考性分析对照详见表 2.1-2。

表 2.1-2 参考性分析对照表

项目	江苏常州铠建线 T 接入指前变电站 110 千伏线路工程	江苏常州华能金坛盐穴压缩空气储能项目（第一台机组）220 千伏送出工程（华能金坛盐穴储能~坞家 220 千伏线路工程）（类比）	类比结果
地理位置	常州市金坛区指前镇	常州市金坛区直溪镇、薛埠镇	距离较近
气候条件	北亚热带湿润季风气候	北亚热带湿润季风气候	相同
年平均降水量	1108.8mm	1048mm	相近
地形地貌	平原	平原	相同
土壤类型	水稻土	水稻土	相同
水土流失强度	微度水蚀	微度水蚀	相同

表 2.1-3 类比项目实际监测侵蚀模数统计表

预测时段	江苏常州华能金坛盐穴压缩空气储能项目（第一台机组）220 千伏送出工程（华能金坛盐穴储能~坞家 220 千伏线路工程）（类比）	
	防治分区	实际监测侵蚀模数[t/(km ² ·a)]
施工期	间隔扩建区	523
	塔基区	400
	牵张及跨越场区	349
	施工道路区	400

本工程与类比工程均为输变电项目，距离较近，气候条件、年平均降水量、地形地貌、土壤类型和水土流失强度等基本相同，因此本工程与类比工程有一定的可比性。根据各区的施工特点对类比工程的侵蚀模数进行修正后可应用于本工程。

针对本工程的环境条件、扰动强度和防护措施条件等实际情况，对扰动地表后侵蚀模数的取值，在下列三个方面进行修正。

1) 环境条件：本工程多年平均降水量为 1108.8mm，类比工程的多年平均降水量为 1048mm，降雨量相近，因此，设置修正系数为 1.0。

2) 扰动强度：本工程土石方工程量和扰动地表的强度与类比工程相近，因此，根据不同分区，设置修正系数为 1.0。

3) 防护措施条件: 类比工程所列监测结果是在工程施工过程中采取了一定的水土保持措施的基础上进行监测的, 若施工过程中不采取任何措施, 则工程扰动后的土壤侵蚀模数将会比监测结果大。而水土流失量预测的基础是按生产建设项目正常的设计功能, 在无水土保持工程条件下可能产生的土壤流失量。因此, 塔基区设置修正系数为 4.0, 牵张场及跨越场区、施工道路区设置修正系数为 3.5。电缆施工区和杆塔拆除区每处施工时, 堆土时间较短。电缆施工区参考类比工程塔基区, 设置修正系数为 3.8。杆塔拆除区参考类比工程塔基区, 设置修正系数为 4.0。

自然恢复期: 项目建成, 植被种植完成后, 开始发挥保水保土的作用, 项目区除硬化部分自然恢复期水土流失治理达标, 土壤侵蚀模数达到背景值。

各防治分区的侵蚀模数见表 2.1-4。

表 2.1-4 扰动后土壤侵蚀模数类比表

预测时段	江苏常州华能金坛盐穴压缩空气储能项目(第一台机组)220千伏送出工程(华能金坛盐穴储能~坞家220千伏线路工程)(类比工程)			调整系数		江苏常州铠建线T接入指前变电站110千伏线路工程(本工程)	
	预测单元	监测土壤侵蚀模数 [t/(km ² ·a)]	环境条件	扰动强度	防护措施条件	预测单元	预测土壤侵蚀模数 [t/(km ² ·a)]
施工期	塔基区	400	1	1	4.0	塔基区	1600
			1	1	3.8	电缆施工区	1520
			1	1	4.0	杆塔拆除区	1600
	牵张及跨越场区	349	1	1	3.5	牵张场及跨越场区	1222
	施工道路区	400	1	1	3.5	施工道路区	1400

2.1.4 预测结果

根据上述确定的土壤侵蚀模数, 按公式法进行各分区水土流失量估算。结合项目预测单元及预测时段划分, 预测项目建设时如不采取水土保持措施可能产生土壤流失量, 结果见表 2.1-5。

根据分时段计算结果可知, 如不采取水保措施, 项目在整个建设期可能产生土壤流失总量为 20.42t, 新增土壤流失量为 12.43t。

表 2.1-5 项目水土流失量预测计算成果表

预测时段	预测单元	面积 (m ²)	预测时段 (a)	侵蚀模数背景值 [t/(km ² ·a)]	背景流失量 (t)	扰动后侵蚀模数 [t/(km ² ·a)]	水土流失总量 (t)	新增流失量 (t)	新增占比 (%)
施工期	塔基区	5158	0.60	200	0.62	1600	4.95	4.33	87.29
	牵张场及跨越场区	2800	0.40	200	0.22	1222	1.37	1.15	
	电缆施工区	2581	0.60	200	0.31	1520	2.35	2.04	
	施工道路区	3992	0.60	200	0.48	1400	3.35	2.87	
	杆塔拆除区	1616	0.20	200	0.06	1600	0.52	0.46	
小计	/	16147	/	/	1.69	/	12.54	10.85	
自然恢复期第一年	塔基区	4861	1.0	200	0.97	300	1.46	0.49	12.71
	牵张场及跨越场区	2800	1.0	200	0.56	300	0.84	0.28	
	电缆施工区	2414	1.0	200	0.48	300	0.72	0.24	
	施工道路区	3992	1.0	200	0.80	300	1.20	0.4	
	杆塔拆除区	1684	1.0	200	0.34	300	0.51	0.17	
小计	/	15751	/	/	3.15	/	4.73	1.58	
自然恢复期第二年	塔基区	4861	1.0	200	0.97	200	0.97	0	12.71
	牵张场及跨越场区	2800	1.0	200	0.56	200	0.56	0	
	电缆施工区	2414	1.0	200	0.48	200	0.48	0	
	施工道路区	3992	1.0	200	0.80	200	0.80	0	
	杆塔拆除区	1684	1.0	200	0.34	200	0.34	0	
小计	/	15751	/	/	3.15	/	3.15	0	
合计					7.99	/	20.42	12.43	100

注：施工期、自然恢复期预测面积扣除水域和硬化未破坏面积。

2.1.5 水土流失危害分析

水土流失危害往往具有潜在性，若形成水土流失危害后才实施治理，不但造成了土地资源破坏和土地生产力的下降、淤积水系等问题，而且治理难度大、费用高，因此必须根据有关经验，综合分析水土流失预测结果，对项目可能造成水土流失危害进行预测，根据预测结果采取有针对性的防治措施。

工程施工过程中可能造成水土流失危害，主要包括以下几个方面：

(1) 破坏原地貌、加速土壤侵蚀。项目施工过程中扰动原地貌，损坏原有水土保持设施，原地貌破坏后涵养水源、保持水土功能丧失，地表裸露，土壤抗侵蚀能力急剧下降，单位面积的土壤侵蚀量直线上升，土壤侵蚀加速。

(2) 项目在基础开挖、机械占压等施工过程中，如遇较强的降雨，若没有防护措施，在降雨及人为因素作用下将会产生大量泥沙，造成较为严重的水土流失，对项目本身的施工安全也会造成一定的威胁。

(3) 工程施工中需开挖、堆置、回填土方，土方装卸堆存过程中易产生粉尘，在风力作用下，也易引起风蚀，并产生大气粉尘污染，对局部生态环境造成

不良影响。

(4) 工程施工扰动过程中, 施工排水排污等, 如处理不充分, 沉淀不彻底, 容易破坏周边水系水质, 严重时会对周边水系生态系统造成不良影响。

2.2 水土保持措施布设

2.2.1 水土保持措施总体布局

防治措施的总体布局, 以防治新增水土流失和改善区域生态环境为主要目的, 结合主体工程已有的具有水土保持功能的工程项目, 补充布设水土保持措施, 开发与防治相结合, 工程、植物、临时措施相配合, 形成完整的防治体系, 同时突出重点防治工程措施和临时防治工程措施。各区水土流失防治措施设置情况详见表 2.2-1。

表 2.2-1 防治措施总体布局表

防治分区	措施类型	主体工程已有措施	本方案补充设计措施
塔基区	工程措施	表土剥离、土地整治	/
	植物措施	撒播草籽	/
	临时措施	泥浆沉淀池	土质排水沟、土质沉沙池、防尘网苫盖
电缆施工区	工程措施	表土剥离、土地整治	/
	植物措施	撒播草籽	/
	临时措施	泥浆沉淀池	土质排水沟、土质沉沙池、防尘网苫盖
牵张场及跨越场区	工程措施	/	土地整治
	植物措施	/	撒播草籽
	临时措施	铺设钢板	彩条布铺垫
施工道路区	工程措施	/	土地整治
	植物措施	/	撒播草籽
	临时措施	铺设钢板	/
杆塔拆除区	工程措施	表土剥离、土地整治	/
	植物措施	撒播草籽	/
	临时措施	/	防尘网苫盖

2.2.2 分区措施布设

(1) 塔基区

① 工程措施

表土剥离: 本工程主体设计中已考虑施工前期对位于蟹塘外的塔基永久占地、泥浆沉淀池等开挖区域进行表土剥离, 剥离面积 2553m², 剥离厚度为 30cm, 表土剥离量为 766m³。剥离的表层土堆放于塔基临时施工区域, 待土建施工完成后全部用作覆土。

土地整治: 本工程主体设计中已考虑在施工后期对除蟹塘外裸露地表进行土

地整治，主要包括场地清理、平整、表土回覆，整治面积为 4861m²，表土回覆量为 766m³，整治后的土地约 4453m²达到复垦条件后交由土地权所有人进行复耕，其余 408m²进行植被恢复。

②植物措施

撒播草籽：本工程主体设计中已考虑施工后期对塔基区占用其他土地（空闲地）采取撒播草籽的措施，撒播面积约 408m²，撒播草籽密度 150kg/hm²，撒播草籽总量为 6.12kg。

③临时措施

泥浆沉淀池：为减少钻孔灌注桩施工过程中产生的水土流失，在非蟹塘区域塔基（13基）外侧设置泥浆沉淀池，对钻渣泥浆进行沉淀和固化处理，禁止将钻渣泥浆排入周围农田和河流中。主体设计中已考虑在施工期间于灌注桩基础旁设置泥浆沉淀池，共设置 13 座。位于蟹塘的塔基基础施工采用钢护筒围堰的施工工艺，且产生的泥浆委托具有渣土运输资质的单位外运处理。

防尘网苫盖：本方案补充在施工期间对施工区域临时堆土以及裸露地表进行苫盖，苫盖面积约 5158m²。

土质排水沟：本方案补充在施工期间，除了位于蟹塘内的塔基，其余塔基需在塔基施工区域四周设置临时土质排水沟，共计开挖排水沟 988m，排水沟断面尺寸为上顶宽 0.6m，下底宽 0.2m，深 0.2m，边坡比 1:1，开挖土方量约 79m³。

土质沉沙池：本方案补充在塔基排水沟末端设置沉沙池，共计 13 座，沉沙池放坡 1:1 开挖，池口尺寸长×宽为 3m×2.5m，深 1m，容积 3m³，开挖土方 39m³。

（2）电缆施工区

①工程措施

表土剥离：本工程主体设计中已考虑在施工前期对电缆施工区开挖区域占用耕地、绿化场地进行表土剥离，剥离面积为 314m²，剥离厚度约 0.30m，剥离量约 94m³，剥离的表土堆放至电缆一侧和拉管施工区域进行集中保护。

土地整治：本工程主体设计中已考虑施工后期对电缆施工区裸露地表进行土地整治，主要包括场地清理、平整、表土回覆，整治面积为 1252m²，并将剥离的表土回覆，表土回覆量为 94m³，整治后的土地约 730m²达到复垦条件后交由土地权所有人进行复耕，其余 522m²进行植被恢复。

②植物措施

撒播草籽:本工程主体设计中已考虑施工后期对电缆施工区占用的工业用地(绿化场地)采取撒播草籽的措施,撒播面积约 522m^2 ,撒播密度为 $150\text{kg}/\text{hm}^2$,撒播草籽总量为 7.83kg 。

③临时措施

泥浆沉淀池:本工程主体为减少拉管施工过程中产生的水土流失,已考虑施工期间在位于拉管一端(2段)施工场地设置泥浆沉淀池,对钻渣泥浆进行沉淀和固化处理,共设置2座,泥浆沉淀池采用半挖半填的方式。

防尘网苫盖:本方案补充在施工期间采用防尘网对电缆施工区裸露地表和临时堆土进行苫盖,防尘网苫盖面积共约 1300m^2 。

土质排水沟:为保障施工期临时占地排水通畅,本方案补充在位于电缆开挖一侧和拉管施工场地四周布设一定数量的临时土质排水沟,通过沉沙池后与周围自然沟渠相连,排水沟断面为梯形,断面尺寸底宽 0.2m ,顶宽 0.6m ,深 0.2m ,边坡 $1:1$ 。临时排水沟共计 38m ,开挖土方量约 3m^3 。

土质沉沙池:本方案补充施工期间对位于电缆开挖一侧和拉管施工场地四周临时排水沟末端设置沉沙池,共计1座,沉沙池放坡 $1:1$ 开挖,池口尺寸长 \times 宽为 $3\text{m}\times 2.5\text{m}$,深 1m ,容积 3m^3 ,开挖土方 3m^3 。

(3) 牵张场及跨越场区

①工程措施

土地整治:本方案补充在施工后期对牵张场及跨越场区全区进行土地整治,整治面积约 2800m^2 ,主要包括场地清理、平整,整治后的土地约 2600m^2 达到复垦条件后交由土地权所有人进行复耕,其余 200m^2 进行植被恢复。

②植物措施

撒播草籽:本方案补充在施工后期对施工道路区占用的其他土地(空闲地)采取撒播草籽的措施,撒播面积约 200m^2 ,撒播密度 $150\text{kg}/\text{hm}^2$,撒播草籽总量为 3.0kg 。

③临时措施

铺设钢板:本工程主体设计中已考虑在施工期间对牵张场及跨越场区内机械占压区域铺设一定数量的钢板,施工结束后土地整治即可恢复原地貌,铺设面积约 600m^2 。

彩条布铺垫:本方案补充在施工期间对牵张场及跨越场区域裸露地表进行彩

条布铺垫，铺垫面积约 1200m²。

(4) 施工道路区

①工程措施

土地整治：本方案补充在施工后期对施工道路区全区进行土地整治，土地整治面积约 3992m²，主要包括场地清理、平整，整治后的土地约 2863m²达到复垦条件后交由土地权所有人进行复耕、复园，其余 1129m²进行植被恢复。

②植物措施

撒播草籽：本方案补充在施工后期对施工道路区占用的其他土地(塘埂区域)采取撒播草籽的措施，撒播面积约 1129m²，撒播密度 150kg/hm²，撒播草籽总量为 16.94kg。

③临时措施

铺设钢板：本工程主体设计中已考虑在施工期间对施工道路区内松软路面区域铺设一定数量的钢板，施工结束后土地整治即可恢复地表植被，铺设面积约 1260m²。

(5) 杆塔拆除区

①工程措施

表土剥离：本工程主体设计中已考虑在杆塔拆除施工前对杆塔拆除区(非蟹塘区域)开挖区域及四周先进行表土剥离，剥离的表层土堆放于临时施工区域，待土建施工完成后全部用作覆土。杆塔拆除区剥离面积为 224m²，剥离厚度 30cm，表土剥离量为 67m³。

土地整治：本工程主体设计中已考虑在施工后期对杆塔拆除区(非蟹塘区域)进行土地整治，整治面积为 1600m²，整治后的土地 1400m²达到复垦条件后交由土地权所有人进行复耕、复园，其余 200m²进行植被恢复。

②植物措施

撒播草籽：本工程主体设计中已考虑在施工后期对杆塔拆除区土地整治后的空闲地区域进行撒播草籽，撒播面积约 200m²，撒播密度 150kg/hm²，撒播量约为 3.0kg。

③临时措施

防尘网苫盖：本方案补充在施工期间对杆塔拆除区域临时堆土以及裸露地表进行防尘网苫盖，苫盖面积约 1700m²。

2.2.3 水土保持措施工程量汇总

本工程水土保持措施工程量详见表 2.2-2。

表 2.2-2 本工程水土保持措施工程量汇总表

防治分区	措施类型		措施名称	单位	数量	结构形式/植被类型	布设位置	实施时段	
塔基区	工程措施	主体已有	表土剥离	m ³	766	厚度 0.3m, 剥离面积 2553m ²	位于蟹塘外塔基永久占地、泥浆沉淀池等开挖区域	2026.12-2027.02	
			土地整治	m ²	4861	场地清理、平整、覆土	除蟹塘外裸露地表	2027.06	
	植物措施	主体已有	撒播草籽	m ²	408	狗牙根, 150kg/hm ²	占用空闲地	2027.06	
	临时措施	方案新增	泥浆沉淀池	座	13	半挖半填	灌注桩基础旁	2026.12-2027.02	
			土质排水沟	长度	m	988	上顶宽 0.6m, 下底宽 0.2m, 深 0.2m	施工区域四周	2026.12-2027.02
				土方量	m ³	79			
			土质沉沙池	座	13	顶长×顶宽×深为 3m×2.5m×1m, 坡比 1:1	排水沟末端	2026.12-2027.02	
防尘网苫盖	m ²	5158	6 针	临时堆土及裸露地表	2026.12-2027.05				
电缆施工区	工程措施	主体已有	表土剥离	m ³	94	厚度 0.3m, 剥离面积 314m ²	电缆开挖区域	2026.12-2027.02	
			土地整治	m ²	1252	场地清理、平整、覆土	施工裸露地表	2027.06	
	植物措施	主体已有	撒播草籽	m ²	522	狗牙根, 150kg/hm ²	占用工业用地的绿化场地	2027.06	
	临时措施	方案新增	泥浆沉淀池	座	2	半挖半填	拉管一端施工场地	2026.12-2027.02	
			土质排水沟	长度	m	38	上顶宽 0.6m, 下底宽 0.2m, 深 0.2m	电缆开挖一侧	2026.12-2027.02
				土方量	m ³	3			
			土质沉沙池	座	1	顶长×顶宽×深为 3m×2.5m×1m, 坡比 1:1	排水沟末端	2026.12-2027.02	
防尘网苫盖	m ²	1300	6 针	临时堆土及裸露地表	2026.12-2027.05				
牵张场及跨越场区	工程措施	方案新增	土地整治	m ²	2800	场地清理、平整	全区	2027.06	
	植物措施	方案新增	撒播草籽	m ²	200	狗牙根, 150kg/hm ²	占用的空闲地区域	2027.06	
	临时措施	主体已有	铺设钢板	m ²	600	1400mm×2000mm×6mm	机械占压	2027.04-2027.05	
方案新增		彩条布铺垫	m ²	1200	三色防水布	裸露地表	2027.04-2027.05		
施工道路区	工程措施	方案新增	土地整治	m ²	3992	场地清理、平整	全区	2027.06	
	植物措施	方案新增	撒播草籽	m ²	1129	狗牙根, 150kg/hm ²	占用的塘埂区域	2027.06	
	临时措施	主体已有	铺设钢板	m ²	1260	1400mm×2000mm×6mm	松软路面区域	2026.12-2027.05	
杆塔拆除区	工程措施	主体已有	表土剥离	m ³	67	厚度 0.3m, 剥离面积 224m ²	开挖区域及四周	2027.04-2027.05	
			土地整治	m ²	1600	场地清理、平整、覆土	除蟹塘外裸露地表	2027.06	
	植物措施	主体已有	撒播草籽	m ²	200	狗牙根, 150kg/hm ²	占用空闲地	2027.06	
	临时措施	方案新增	防尘网苫盖	m ²	1700	6 针	临时堆土及裸露地表	2027.04-2027.05	

2.2.4 防治措施进度安排

参照主体工程施工进度,各项水土保持措施的实施进度与相应的工程进度衔接。各防治区内的水土保持措施配合主体工程同时实施,相互协调,有序进行。坚持“因地制宜,因害设防”的原则,首先安排水土流失严重区域的防治措施,在措施安排上,工程措施、植物措施、临时措施应根据轻重缓急、统筹考虑,施工管理措施贯穿整个施工期间。原则上应对工程措施优先安排,植物措施可略为滞后,但须根据植物的生物学特性,合理安排季节实施,并在总工期内完成所有水土保持措施。

表2.2-3主体工程与水土保持工程实施进度表

防治分区	措施类型	措施名称	施工时间					
			2026年	2027年				
			12月	1月	2月	3月	4月	5月
塔基区	主体工程		—————					
	工程措施	表土剥离	-----	-----	-----			
		土地整治						-----
	植物措施	撒播草籽						-----
	临时措施	泥浆沉淀池	-----	-----	-----			
		土质排水沟	-----	-----	-----			
		土质沉沙池	-----	-----	-----			
防尘网苫盖		-----	-----	-----	-----	-----		
电缆施工区	主体工程		—————					
	工程措施	表土剥离	-----	-----	-----			
		土地整治						-----
	植物措施	撒播草籽						-----
	临时措施	泥浆沉淀池	-----	-----	-----			
		土质排水沟	-----	-----	-----			
		土质沉沙池	-----	-----	-----			
防尘网苫盖		-----	-----	-----	-----	-----		
牵张场及跨越场区	工程措施	土地整治						-----
	植物措施	撒播草籽						-----
	临时措施	铺设钢板				-----	-----	
		彩条布铺垫				-----	-----	
施工道路区	工程措施	土地整治						-----
	植物措施	撒播草籽						-----
	临时措施	铺设钢板	-----	-----	-----	-----	-----	
杆塔拆除区	主体工程		—————					
	工程措施	表土剥离					-----	-----
		土地整治						-----
	植物措施	撒播草籽						-----
临时措施	防尘网苫盖					-----	-----	

注：“—————”为主体工程进度；“-----”为水土保持措施进度。

3 水土保持投资估算及效益分析

3.1 投资估算成果

本项目水土保持总投资为40.24万元，其中工程措施费用3.56万元；植物措施费用0.39万元；临时措施费用18.56万元，独立费用11.86万元（其中建设管理费6.65万元、工程建设监理费0.57万元、科研勘测设计费4.64万元），基本预备费3.44万元，水土保持补偿费为24294.0元，计为2.42940万元。

表 3.1-1 本工程水土保持投资估算总表

单位：万元

序号	工程或费用名称	主体已有	方案新增	合计
1	第一部分工程措施	3.22	0.34	3.56
2	第二部分植物措施	0.18	0.21	0.39
3	第三部分临时措施	11.47	7.09	18.56
4	第四部分独立费用	5.45	6.41	11.86
	一至四部分合计	20.32	14.05	34.37
5	基本预备费 10%	2.03	1.41	3.44
6	水土保持补偿费	2.42940	0	2.42940
7	水土保持总投资	24.78	15.46	40.24

表 3.1-2 水土保持工程措施投资估算表

编号	工程或费用名称	单位	数量	单价（元）	合计（万元）
一	塔基区	/	/	/	2.58
(一)	表土保护工程				2.34
1	表土剥离*	100m ²	25.53	82.49	0.21
2	表土回覆*	100m ³	7.66	2784.12	2.13
(二)	土地整治工程				0.24
1	土地整治*				0.24
	全面整地	hm ²	0.4861	4970.02	0.24
二	电缆施工区	/	/	/	0.35
(一)	表土保护工程				0.29
1	表土剥离*	100m ²	3.14	82.49	0.03
2	表土回覆*	100m ³	0.94	2784.12	0.26
(二)	土地整治工程				0.06
1	土地整治*				0.06
	全面整地	hm ²	0.1252	4970.02	0.06
三	牵张场及跨越场区	/	/	/	0.14
(一)	土地整治工程				0.14
1	土地整治				0.14
	全面整地	hm ²	0.28	4970.02	0.14
四	施工道路区	/	/	/	0.2

编号	工程或费用名称	单位	数量	单价(元)	合计 (万元)
(一)	土地整治工程				0.20
1	土地整治				0.20
	全面整地	hm ²	0.3992	4970.02	0.2
五	杆塔拆除区	/	/	/	0.29
(一)	表土保护工程				0.21
1	表土剥离*	100m ²	2.24	82.49	0.02
2	表土回覆*	100m ³	0.67	2784.12	0.19
(二)	土地整治工程				0.08
1	土地整治*				0.08
	全面整地	hm ²	0.16	4970.02	0.08
合计	/	/	/	/	3.56

注：带“*”为主体已有水土保持措施。

表 3.1-3 水土保持植物措施投资估算表

编号	工程或费用名称	单位	数量	单价(元)	合计 (万元)
一	塔基区	/	/	/	0.07
(一)	植被恢复与建设工程				
1	撒播草籽*				
	直播种草/不覆土	hm ²	0.0408	15946.27	0.07
二	电缆施工区	/	/	/	0.08
(一)	植被恢复与建设工程				
1	撒播草籽*				
	直播种草/不覆土	hm ²	0.0522	15946.27	0.08
三	牵张场及跨越场区	/	/	/	0.03
(一)	植被恢复与建设工程				
1	撒播草籽				
	直播种草/不覆土	hm ²	0.02	15946.27	0.03
四	施工道路区	/	/	/	0.18
(一)	植被恢复与建设工程				
1	撒播草籽				
	直播种草/不覆土	hm ²	0.1129	15946.27	0.18
五	杆塔拆除区	/	/	/	0.03
(一)	植被恢复与建设工程				
1	撒播草籽*				
	直播种草/不覆土	hm ²	0.02	15946.27	0.03
合计	/	/	/	/	0.39

注：带“*”为主体已有水土保持措施。

表 3.1-4 水土保持临时措施投资估算表

编号	工程或费用名称	单位	数量	单价(元)	合计(万元)
一	临时防护工程				17.93
(一)	塔基区	/	/	/	7.05
1	泥浆沉淀池*	座	13	2681.57	3.49
2	土质排水沟	100m ³	0.79	2809.97	0.22
3	土质沉沙池	100m ³	0.39	2612.28	0.1
4	临时覆盖				3.24
	防尘网苫盖	100m ²	51.58	628.65	3.24
(二)	电缆施工区	/	/	/	1.38
1	泥浆沉淀池*	座	2	2681.57	0.54
2	土质排水沟	100m ³	0.03	2809.97	0.01
3	土质沉沙池	100m ³	0.03	2612.28	0.01
4	临时覆盖				0.82
	防尘网苫盖	100m ²	13	628.65	0.82
(三)	牵张场及跨越场区	/	/	/	3.30
1	铺设钢板*	m ²	600	40	2.40
2	临时覆盖				0.90
	彩条布铺垫	100m ²	12	750.89	0.90
(四)	施工道路区	/	/	/	5.04
1	铺设钢板*	m ²	1260	40	5.04
(五)	杆塔拆除区	/	/	/	1.16
1	临时覆盖				1.16
	防尘网苫盖	100m ²	17	680.09	1.16
二	其他临时工程	%	2	39500	0.08
三	施工安全生产专项	%	2.5	218800	0.55
合计	/	/	/	/	18.56

注：带“*”为主体已有水土保持措施。

表 3.1-5 本工程水土保持其他费用估算详表

独立费用			
序号	费用名称	计算依据	合计 (万元)
一	建设管理费	/	6.65
1	项目经常费	(第一~第三部分)×2.5%	0.56
2	水保专项验收	/	6.00
3	技术咨询费	(第一~第三部分)×0.4%	0.09
二	工程建设监理费	/	0.57
三	科研勘测设计费	/	4.64
1	工程科学研究试验费	/	/
2	工程勘测设计费	/	4.64
	水土保持方案编制费	/	4.64
合计			11.86
水土保持补偿费			
防治责任范围 (m ²)		单价 (元/m ²)	水土保持补偿费 (元)
20245		1.2	24294.0

3.2 效益分析

3.2.1 水土流失治理度

至设计水平年,项目建设可能造成水土流失总面积 16147m²(已扣除水域面积+未破坏硬化面积),水土流失治理达标面积 16103m²,水土流失治理度可达到 99.7%。具体计算见表 3.2-1。

表 3.2-1 水土流失治理度计算表

分区	防治责任范围面积 (m ²)	水域+未破坏硬化 (m ²)	水土流失面积 (m ²)	水土流失治理达标面积 (m ²)				水土流失治理度 (%)	防治标准 (%)	是否达标
				建筑物及场地道路硬化面积	工程措施	植物措施	合计			
塔基区	7306	2148	5158	298	4453	398	5149	99.7	98	达标
牵张场及跨越场区	2800	0	2800	0	2600	195	2795			
电缆施工区	3743	1162	2581	1329	730	514	2573			
施工道路区	3992	0	3992	0	2863	1114	3977			
杆塔拆除区	2404	788	1616	16	1400	193	1609			
综合值	20245	4098	16147	1643	12046	2414	16103			

注:电缆线路和拆除杆塔部分位于工业用地硬化场地,施工结束后恢复场地硬化。

3.2.2 土壤流失控制比

通过采用一系列的水土保持措施,自然恢复期项目区内的治理后每平方公里年均土壤流失量将小于水土流失防治责任范围内容许土壤流失量,项目水土流失防治责任范围内容许土壤流失量为 $500\text{t}/(\text{km}^2\cdot\text{a})$,至设计水平年,各项水保措施发挥作用后,治理后每平方公里年平均土壤流失量可达到 $180\text{t}/(\text{km}^2\cdot\text{a})$,控制比可达到 2.8。

3.2.3 渣土防护率

本项目临时堆土量约 6962m^3 ,实际挡护的临时堆土量约 6852m^3 ,渣土防护率可达到 98.4%。

3.2.4 表土保护率

本项目可剥离表土总量为 4462m^3 ,在采取保护措施后保护表土数量为 4252m^3 ,其中剥离保护的表土 927m^3 ,通过苫盖、铺垫保护的表土量为 3325m^3 ,表土保护率可达到 95.3%。

3.2.5 林草植被恢复率

本工程可恢复林草植被面积 2459m^2 ,林草类植被面积 2414m^2 ,林草植被恢复率可达到 98.2%。

表 3.2-2 林草植被恢复率计算表

防治分区	可恢复林草植被面积 (m^2)	林草类植被面积 (m^2)	林草植被恢复率 (%)	防治标准 (%)	是否达标
塔基区	408	398	98.2	98	达标
牵张场及跨越场区	200	195			
电缆施工区	522	514			
施工道路区	1129	1114			
杆塔拆除区	200	193			
综合值	2459	2414			

3.2.6 林草覆盖率

本项目建设总占地面积约 20245m^2 ,根据《生产建设项目水土流失防治标准》(GB/T 50434-2018) 4.0.5 节规定恢复耕地面积在计算林草覆盖率时可在防治责任范围中扣除,因此本项目扣除恢复耕地后的建设总占地面积 8763m^2 ,方案实施后林草类植被面积为 2414m^2 ,林草覆盖率可达到 27.5%。

表 3.2-3 林草覆盖率统计表

防治分区	项目区面积 (m ²)	恢复耕地面积 (m ²)	扣除恢复耕地后面积 (m ²)	林草类植被面积 (m ²)	林草覆盖率 (%)	防治标准 (%)	是否达标
塔基区	7306	4069	3237	398	27.5	27	达标
牵张场及跨越场区	2800	2600	200	195			
电缆施工区	3743	730	3013	514			
施工道路区	3992	2783	1209	1114			
杆塔拆除区	2404	1300	1104	193			
综合值	20245	11482	8763	2414			

3.2.7 六项指标达标情况

通过计算分析,至设计水平年水土流失防治目标的实现情况为:水土流失治理度 99.7%、土壤流失控制比 2.5、渣土防护率 98.4%、表土保护率 95.3%、林草植被恢复率 98.2%、林草覆盖率 27.5%。

表 3.2-4 防治效果汇总表

评估指标	计算方法	计算依据	单位	数量	计算结果	防治目标	达标情况
水土流失治理度 (%)	项目水土流失防治责任范围内水土流失治理达标面积占水土流失总面积的百分比	水土流失治理达标面积	m ²	16103	99.7	98	达标
		水土流失总面积	m ²	16147			
土壤流失控制比	项目水土流失防治责任范围内容许土壤流失量与治理后每平方公里年平均土壤流失量之比	容许土壤流失量	t/(km ² ·a)	500	2.8	1.0	达标
		治理后每平方公里年平均土壤流失量	t/(km ² ·a)	180			
渣土防护率 (%)	项目水土流失防治责任范围内采取措施实际挡护的永久弃渣、临时堆土数量占永久弃渣和临时堆土总量的百分比	拦挡临时堆土量	m ³	6852	98.4	97	达标
		临时堆土总量	m ³	6962			
表土保护率 (%)	项目水土流失防治责任范围内保护的表土数量占可剥离表土总量的百分比	保护的表土数量	m ³	4252	95.3	92	达标
		可剥离表土总量	m ³	4462			
林草植被恢复率 (%)	项目水土流失防治责任范围内林草类植被面积占可恢复林草植被面积的百分比	林草类植被面积	m ²	2414	98.2	98	达标
		可恢复林草植被面积	m ²	2459			
林草覆盖率 (%)	项目水土流失防治责任范围内林草类植被面积占总面积的百分比	林草类植被面积	m ²	2414	27.5	27	达标
		项目建设区面积 (扣除恢复耕地面积)	m ²	8763			

3.3 水土保持管理

为贯彻《中华人民共和国水土保持法》、《江苏省生产建设项目水土保持管理办法》（苏水规〔2021〕8号）、《水利部办公厅关于做好生产建设项目水土保持承诺制管理的通知》（办水保〔2020〕160号）和《生产建设项目水土保持方案管理办法》（水利部令第53号），确保本水土保持方案防治措施按“三同时”的要求顺利实施，充分发挥水土保持措施的作用，使项目建设过程中的水土流失控制在方案目标值以内，促进项目区及周边生态环境的良性发展，特提出以下保证措施。

3.3.1 组织管理

根据国家有关法律法规，本工程水土保持方案为报告表项目，实施承诺制管理。建设单位承诺已经知晓并将认真履行水土保持各项法定义务；所填写的信息真实、完整、准确；所提交的水土保持方案符合相关法律法规、技术标准的要求严格执行水土保持“三同时”制度，按照所提交的水土保持方案，落实各项水土保持措施，有效防治项目建设中的水土流失，项目投产使用前完成水土保持设施自主验收并报备；依法依规按时足额缴纳水土保持补偿费；积极配合水土保持监督检查；愿意承担作出不实承诺或者未履行承诺的法律责任和失信责任。水土保持方案在报批前，生产建设单位应当通过其网站、生产建设项目所在地公共媒体网站或者相关政府网站向社会公开拟报批的水土保持方案全文，且持续公开期限不得少于10个工作日。对于公众提出的问题和意见，生产建设单位应当逐一处理与回应，并在水土保持行政许可承诺书中予以说明。

报告表经江苏省水利厅批复后，建设单位将成立与环境保护相结合的水土保持方案实施管理机构，并设专人（专职或兼职）负责水土保持工作，协调好水土保持方案与主体工程的关系，负责组织实施审批的水土保持方案，全力保证水土保持工作按计划进行。水土保持方案实施管理机构主要工作职责如下：①认真贯彻执行“预防为主、保护优先、全面规划、综合治理、因地制宜、突出重点、科学管理、注重效益”的水土保持工作方针，确保水土保持工程安全，充分发挥水土保持工程效益；②建立水土保持目标责任制，把水土保持列为工程进度、质量考核的内容之一，制定水土保持方案详细实施计划；③工程施工期间，与设计、施工单位保持畅通联系，协调好水土保持方案与主体工程的关系，确保水土保持设施的正常建设，最大限度减少人为造成的水土流失与生态环境的破坏；④深入

工程现场进行检查,掌握工程施工和运行期间的水土流失状况及其防治措施落实情况;⑤建立、健全各项档案,积累、分析整编资料,为水土保持工程验收提供相关资料。

3.3.2 后续设计

本项目可研已批复,水土保持应纳入初步设计和施工图设计中。水土保持方案经批准后,对照《江苏省生产建设项目水土保持管理办法》(苏水规〔2021〕8号),生产建设项目地点、规模发生重大变化,水土保持措施发生重大变更的,生产建设单位应当补充水土保持方案变更报告或修改水土保持方案,报原审批机关审批。

3.3.3 水土保持监测和监理

根据《水利部关于进一步深化“放管服”改革全面加强水土保持监管的意见》(水保〔2019〕160号)和《江苏省生产建设项目水土保持管理办法》(苏水规〔2021〕8号)中相关规定。对报告表项目水土保持监测工作未提出要求,因此,本工程建设单位可依据需要自行开展水土保持监测工作。凡主体工程开展监理工作的生产建设项目,应当按照国家建设监理、水土保持监理的有关规定和技术规范、批准的水土保持方案及工程设计文件、工程施工合同、监理合同等,开展水土保持监理工作,由于本工程征占地面积在50公顷以下且挖填土石方总量在50万立方米以下,因此不对水土保持监理单位的人员配备和资质提出要求。

3.3.4 水土保持施工

施工过程中应注重保护表土植被,严格控制和管理车辆机械的运行范围,必要时设立保护地表及植被的警示牌,防止扩大对地表的扰动。对临时排水设施应进行经常性检查维护,保证其排水通畅。对建成的水土保持设施应有明确的管理维护要求。工程措施施工时,应对施工质量实时检查,对不符合设计要求或质量要求的工程,责令其重建,直到满足要求为止。植物措施工程施工时,应注意加强植物措施的后期管护工作,确保各种植物的成活率,发挥植物措施的水土保持效益。

3.3.5 水土保持设施验收

根据《水利部关于加强事中事后监管规范生产建设项目水土保持设施自主验收的通知》(水保〔2017〕365号)、《江苏省生产建设项目水土保持管理办法》的通知(苏水规〔2021〕8号)、《水利部关于进一步深化“放管服”改革全面加

强水土保持监管的意见》（水保〔2019〕160号）、《生产建设项目水土保持方案管理办法》（水利部令第53号）和《生产建设项目水土保持设施验收技术规程》（GB/T22490-2025），生产建设项目的水土保持设施验收，由生产建设单位自主开展。水土保持设施未经验收或者验收不合格的，生产建设项目不得投产使用。存在下列情形之一的，水土保持设施验收结论应当为不合格：①未依法依规履行水土保持方案及重大变更编报审批程序的；②弃土弃渣未堆放在经批准的水土保持方案确定的专门存放地的；③水土保持措施体系、等级和标准或者水土流失防治指标未按照水土保持方案批复要求落实的；④存在水土流失风险隐患的；⑤水土保持设施验收材料明显不实、内容存在重大缺项、遗漏的；⑥水土保持分部工程和单位工程未经验收或验收不合格的；⑦未依法依规缴纳水土保持补偿费的；⑧存在法律法规和技术标准规定不得通过水土保持设施验收的其他情形的。

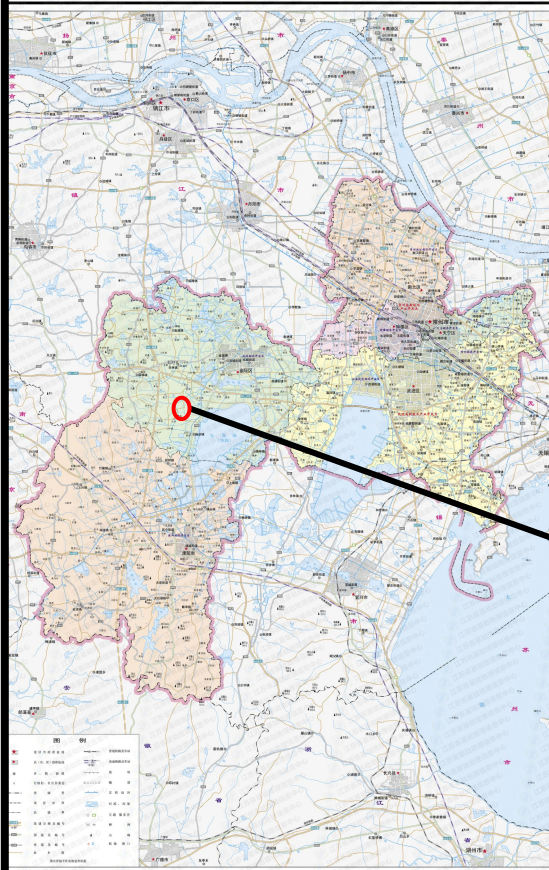
本项目为编制水土保持方案报告表项目，生产建设单位应当按照水土保持法律法规、标准规范、水土保持方案及其审批决定、水土保持后续设计等，组织验收工作，形成验收鉴定书，明确验收结论。验收合格意见应当经三分之二以上验收组成员同意并签字。实行承诺制或者备案制管理的项目，其水土保持设施验收组中应当有至少一名省级水行政主管部门水土保持方案专家库专家。

生产建设单位应当在水土保持设施验收合格后，通过其官方网站或者其他公众知悉的网站公示水土保持设施验收鉴定书，公示时间不得少于20个工作日。生产建设单位应当在向社会公开水土保持设施验收材料后、生产建设项目投产使用前，在水土保持设施验收通过3个月内向省水利厅报备验收材料。依法编制水土保持报告表和实行承诺制管理的生产建设项目，水土保持设施验收报备时只需提交水土保持设施验收报备申请、验收鉴定书和向社会公开的时间、地点及方式等材料。


生产建设项目水土保持设施验收合格后，生产建设单位或者运行管理单位应当依法防治生产运行过程中发生的水土流失，加强对水土保持设施的管理维护，确保水土保持设施长期发挥效益。

附
图

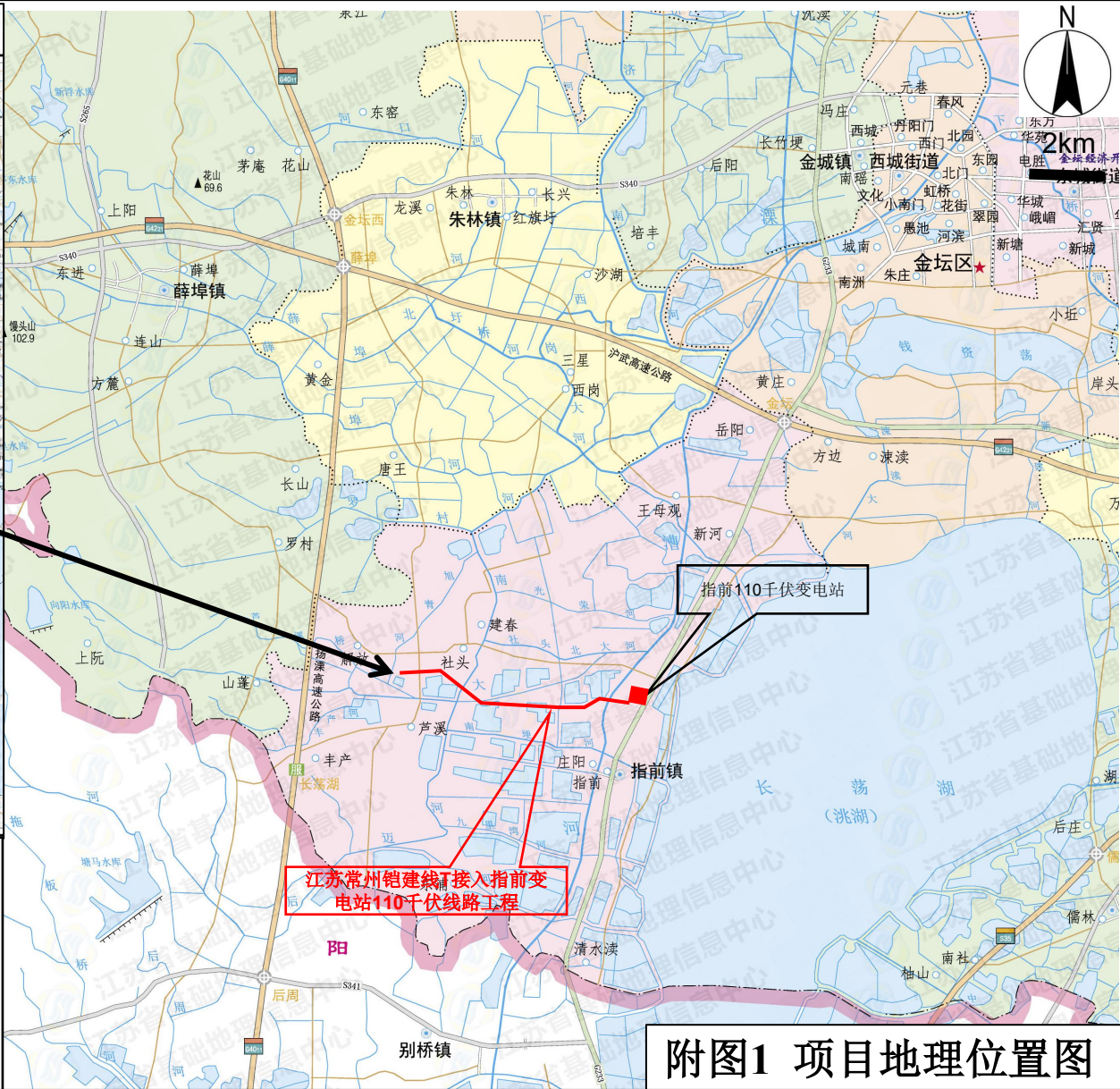
常州市政区图



图例

 指前110千伏变电站

 新建线路



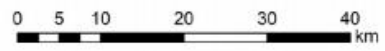
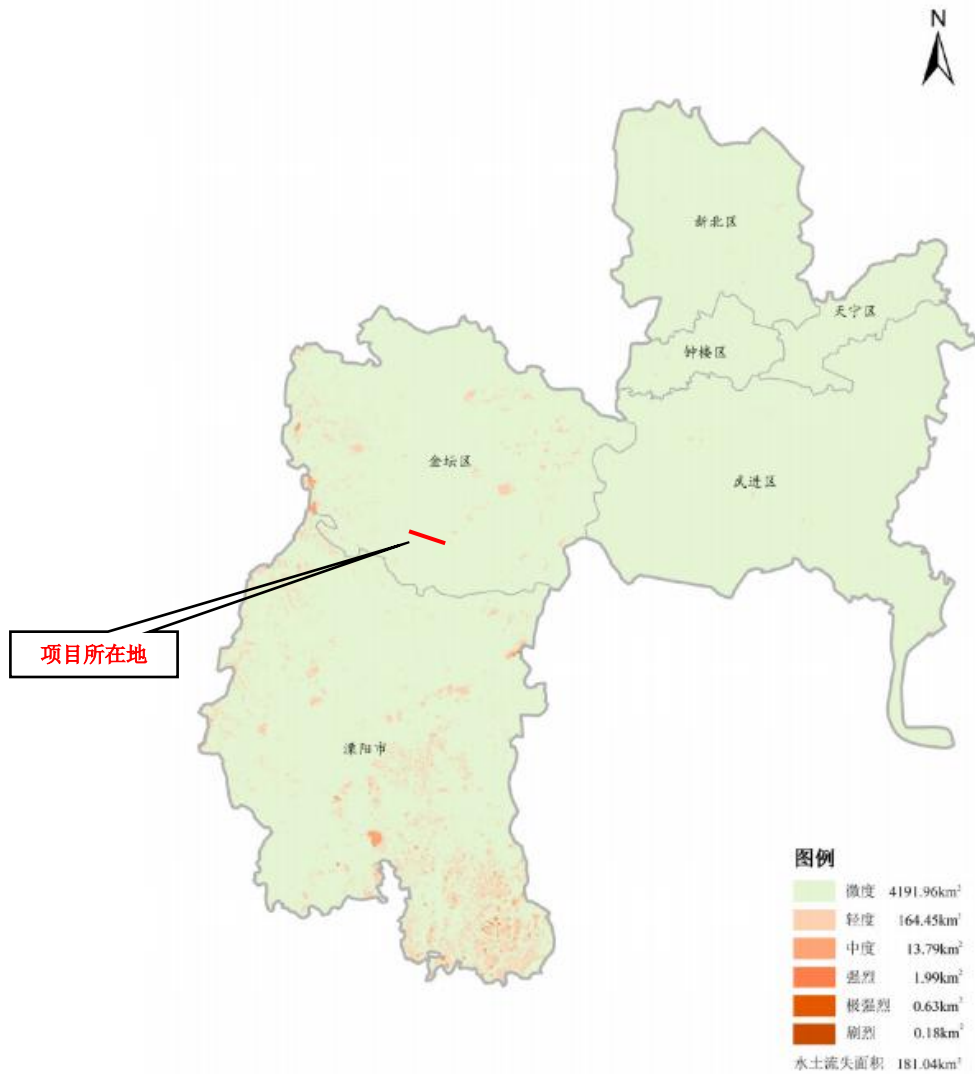
附图1 项目地理位置图



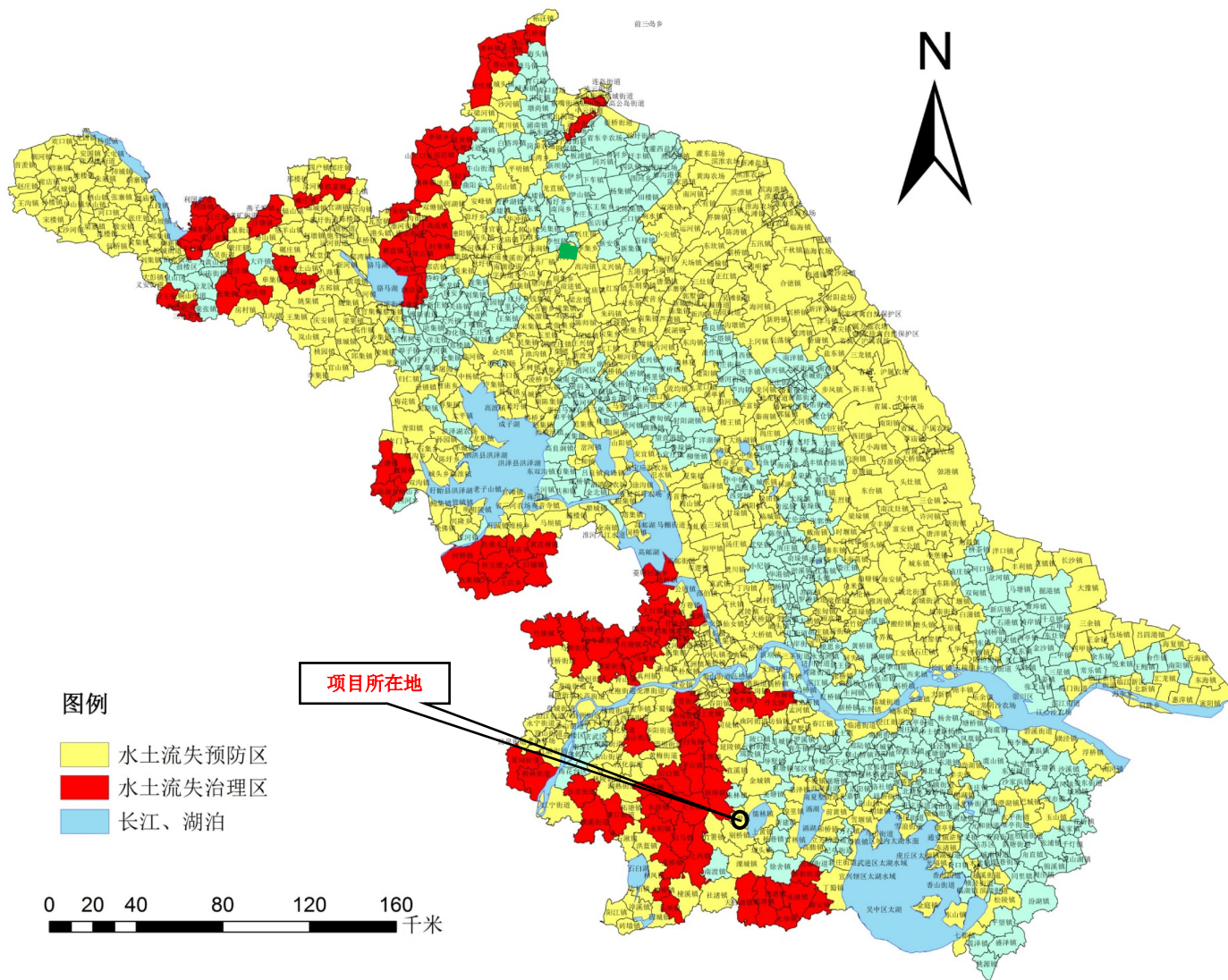
图例

- 指前110千伏变电站
- 新建线路

附图2 项目区水系图



附图3 项目区土壤侵蚀强度分布图



附图4 江苏省省级重点预防区和重点治理区图