

## 建设项目竣工环境保护验收调查表

项目名称： 南京 220kV 桥林等 9 项输变电工程

建设单位： 国网江苏省电力有限公司南京供电分公司

编制单位： 江苏省苏核辐射科技有限责任公司

编制日期： 二〇二〇年十月

项目名称：南京 220kV 桥林等 9 项输变电工程

编制单位：江苏省苏核辐射科技有限责任公司

技术审查人：

项目负责人：

主要编制人员情况				
姓名	职称	岗位证书号	职责	签名
王文进	工程师	ZHB-(Y)-2016-003-134	报告编制 现场调查	
赵翔	工程师	ACEE(Y)-2020-002-020	报告编制 现场调查	

监测单位：江苏省苏核辐射科技有限责任公司



编制单位联系方式

电话：025—87750160

传真：025—87750164

地址：江苏省南京市建邺区云龙山路 75 号 邮编：210019

# 目 录

1	工程概况	1
1.1	项目总体情况及工程规模	1
1.2	项目建设内容变更情况	5
1.3	环境敏感目标	5
1.4	环境敏感目标变化情况	5
1.5	项目分期验收情况	5
2	验收调查范围、调查因子、调查重点及执行标准	6
2.1	验收调查范围	6
2.2	验收调查因子	6
2.3	验收调查重点	6
2.4	验收执行标准	7
3	环境影响评价回顾	9
3.1	项目环评报告结论要点	9
3.2	项目环评批复要点	11
4	环保措施执行情况	12
4.1	工程前期环境保护措施落实情况	12
4.2	施工阶段环境保护措施落实情况	14
4.3	试运行阶段环境保护措施落实情况	15
5	电磁环境、声环境监测	17
5.1	验收监测布点方法	17
5.2	监测仪器、工况及气象条件	17
5.3	监测结果汇总	17
6	环境影响调查	18
6.1	施工期环境影响调查	18
6.2	试运行期环境影响调查	22
6.3	变动环境影响调查	25
7	环境管理及监测计划	26
7.1	环境管理规章制度建立情况	26
7.2	施工期环境管理	26
7.3	试运行期环境管理	26
7.4	环境监测计划落实情况调查	26
7.5	环境保护档案管理情况调查	27
7.6	环境管理情况分析	27
8	竣工环保验收调查结论与建议	28
8.1	工程基本情况	28
8.2	环境保护措施执行情况	28

8.3	生态环境影响调查.....	28
8.4	污染环境的影响调查.....	29
8.5	社会环境影响调查.....	30
8.6	环境管理及监测计划落实情况调查.....	30
8.7	验收调查总结论.....	30
8.8	建议.....	30

# 1 工程概况

## 1.1 项目总体情况及工程规模

国网江苏省电力有限公司南京供电分公司（以下简称“南京供电公司”）本批验收的输变电工程共有 9 项，分别为(1)江苏南京桥林 220kV 输变电工程（其中 220kV 桥林变）、(2)江苏南京光华 220kV 变电站(第 2 台主变)扩建工程、(3)江苏南京淳东 220kV 变电站第 2 台主变扩建工程、(4)南京 110kV 苜蓿园变电站增容扩建工程、(5)江苏南京望远 110kV 输变电工程、(6)江苏南京 220kV 桥林变电站 110kV 送出工程、(7)江苏南京十村 110kV 变电站 2 号主变扩建工程、(8)江苏南京诚信（高亭）110kV 输变电工程、(9)江苏南京江圩 110kV 开关站 1 号 2 号主变扩建工程。

本批项目共新建 220kV 变电站 1 座，新增主变 2 台，新增主变容量 360MVA；扩建 220kV 变电站 2 座，新增主变 2 台，新增主变容量 360MVA；新建 220kV 电缆送电线路（折单）6.58km。新建 110kV 变电站 2 座，新增主变 4 台，新增主变容量 200MVA；扩建 110kV 变电站 3 座，新增主变 3 台，增容主变 2 台，新增主变容量 226MVA；新建 110kV 架空线路（折单）7.172km，新建 110kV 电缆线路（折单）10.876km。拆除架空线路（折单）0.68km。

本批项目总投资 45542 万元，其中环保投资 377 万元。截止 2020 年 8 月，该批项目已全部投入试运行。

本批验收各项目总体情况详见表 1-1，各项目规模情况详见表 1-2。

表 1-1 本批项目总体情况一览表

序号	工程名称	环境影响评价					工程核准			初步设计				环境保护设施设计单位	环境保护设施施工单位	开工时间	试运行时间	监测（调查）时间
		环评报告名称	评价单位	审批部门	文号	时间	核准部门	文号	时间	设计单位	审批部门	文号	时间					
1	江苏南京桥林 220kV 输变电工程（其中 220kV 桥林变）	江苏南京桥林 220kV 输变电工程环境影响报告表	国电环境保护研究院 南京市环境保护局	江苏省环保厅	苏环辐（表）审[2016]134号	2016.4.8	江苏省发展改革委	苏发改能源发[2016]1194	2016.10.24	中能建江苏省电力设计院有限公司	国网江苏省电力有限公司	苏电建[2018]253号	2018.3.13	中能建江苏省电力设计院有限公司	南京远能电力工程有限公司	2019年1月	2020年8月	2020年9月
2	江苏南京光华 220kV 变电站(第 2 台主变)扩建工程	江苏南京光华 220kV 变电站(第 2 台主变)扩建工程环境影响报告表		宁环辐(2018)21号	2018.7.13	苏发改能源发[2018]925		2018.9.28	南京电力设计研究院有限公司	苏电建[2019]377号		2019.5.5	南京电力设计研究院有限公司	南京远能电力工程有限公司	2019年12月	2020年8月	2020年9月	
3	江苏南京淳东 220kV 变电站第 2 台主变扩建工程	江苏南京淳东 220kV 变电站第 2 台主变扩建工程环境影响报告表		宁环辐(2018)25号	2018.7.31	苏发改能源发[2018]925		2018.9.28	江苏科能电力工程咨询有限公司	苏电建[2019]291号		2019.4.2	江苏科能电力工程咨询有限公司	南京远能电力工程有限公司	2019年12月	2020年8月	2020年9月	
4	南京 110kV 苜蓿园变电站扩容扩建工程	南京 110kV 苜蓿园变电站扩容扩建工程环境影响报告表		宁环建[2014]40号	2014.4.2	苏发改能源发[201]1085		2014.10.11	南京电力设计研究院有限公司	苏电建[2015]889号		2015.9.15	南京电力设计研究院有限公司	南京华恒电力工程有限公司	2018年5月	2020年7月	2020年9月	
5	江苏南京望远 110kV 输变电工程	江苏南京望远 110kV 输变电工程环境影响报告表		宁环建[2015]81号	2015.8.19	苏发改能源发[2015]1245		2015.11.24	南京宁能电力设计有限公司	苏电建[2018]684号		2018.7.30	南京宁能电力设计有限公司	江苏嘉力工程有限公司	2018年9月	2020年7月	2020年9月	
6	江苏南京 220kV 桥林变电站 110kV 送出工程	江苏南京 220kV 桥林变电站 110kV 送出工程环境影响报告表		宁环辐(2016)133号	2016.8.10	苏发改能源发[2016]1194		2016.10.24	南京宁能电力设计有限公司	苏电建[2018]267号		2018.8.6	南京宁能电力设计有限公司	常州常嘉工程安装有限公司	2019年1月	2020年8月	2020年9月	
7	江苏南京十村 110kV 变电站 2 号主变扩建工程	江苏南京十村 110kV 变电站 2 号主变扩建工程环境影响报告表		宁环辐(2016)131号	2016.8.10	苏发改能源发[2017]1222		2017.10.17	南京宁能电力设计有限公司	苏电建[2018]267号		2018.8.6	南京宁能电力设计有限公司	新塘电力工程有限公司	2019年9月	2020年7月	2020年9月	
8	江苏南京诚信（高亭）110kV 输变电工程	江苏南京诚信（高亭）110kV 输变电工程环境影响报告表		宁环辐(2017)51号	2017.8.4	苏发改能源发[2017]1222		2017.10.17	南京师大建筑设计有限公司	苏电建[2018]828号		2018.9.11	南京师大建筑设计有限公司	江苏嘉力工程有限公司	2019年9月	2020年7月	2020年9月	
9	江苏南京江圩 110kV 开关站 1 号 2 号主变扩建工程	江苏南京江圩 110kV 开关站 1 号 2 号主变扩建工程环境影响报告表		宁环辐(2017)52号	2017.8.4	苏发改能源发[2017]1222		2017.10.17	南京师大建筑设计有限公司	苏电建[2018]1079号		2018.12.5	南京师大建筑设计有限公司	江苏省送变电工程有限公司	2019年6月	2020年7月	2020年9月	

注：以上信息均由建设单位提供。

表 1-2 本批项目验收规模一览表

序号	工程名称	本批验收工程组成	调度名称	性质	建设地点	建设规模		占地面积 (m <sup>2</sup> )	投资额 (万元)	环保投资(万元)
						环评及批复	实际建成			
1	江苏南京桥林 220kV 输变电工程 (其中 220kV 桥林变)	220kV 桥林变	220kV 桥林变	新建	浦口区	半户内型 本期新建 2×180MVA (#1、#2)	半户内型 本期新建 2×180MVA (#1、#2)	7140	10834	60
2	江苏南京光华 220kV 变电站 (第 2 台主变)扩建工程	220kV 光华变	220kV 光华变	扩建	玄武区	户内型 原有 1×180MVA (#1) 本期扩建 1×180MVA (#2)	户内型 原有 1×180MVA (#1) 本期扩建 1×180MVA (#2)	原站址	4283	38
		110kV 钟其 1#线开断入 220kV 光华变电站	110kV 华其#1 7Q3 /华其#2 7Q2 线			2 回, 线路路径长 3.29km, 电缆敷设。	2 回, 线路路径长 3.29km, 电缆敷设。	/		
3	江苏南京淳东 220kV 变电站 第 2 台主变扩建工程	220kV 淳东变	220kV 淳东变	扩建	高淳区	户外型 原有 1×180MVA (#1) 本期扩建 1×180MVA (#2)	户外型 原有 1×180MVA (#1) 本期扩建 1×180MVA (#2)	原站址	1562	10
4	南京 110kV 苜蓿园变电站增容扩建工程	110kV 苜蓿园变	110kV 苜蓿园变	扩建	秦淮区	户内型 原有 2×31.5MVA (#1、#2) 本期增容为 2×63MVA (#1、#2)	户内型 原有 2×31.5MVA (#1、#2) 本期增容为 2×63MVA (#1、#2)	原站址	1022	16
5	江苏南京望远 110kV 输变电工程	110kV 望远变	110kV 望远变	新建	江宁区	户内型 本期新建 2×50MVA (#1、#2)	户内型 本期新建 2×50MVA (#1、#2)	3807	11984	97
		望远~殷巷 110kV 线路	110kV 殷吉 796 线 望远支线/殷望 79A 线			2 回, 线路路径长 5.93km: ①同塔双回段长 1.134 km; ②四回设计双回挂线段长 2.452km; ③电缆段长 2.344km。	2 回, 线路路径长 5.90km: ①同塔双回段长 1.134 km; ②四回设计双回挂线段长 2.452km; ③电缆段长 2.314km。	/		
6	江苏南京 220kV 桥林变电站 110kV 送出工程	110kV 旺兰#2 线开断环入 220kV 桥林变	110kV 桥旺 1#9H1	新建	浦口区	2 回, 线路路径长 0.63km: ①利用用户上汽工程拟建杆塔, 与上汽线路工程形成两个同塔双回线路 0.325km; ②电缆段长 0.305km。	1 回, 线路路径长 0.15km, 电缆敷设。	/	972	5
		110kV 旺兰#1 线锦湖支线 T 接进 220kV 桥林变	110kV 桥旺 2#线			1 回, 线路路径长 0.17km, 电缆敷设。	1 回, 线路路径长 0.1km, 电缆敷设。			
7	江苏南京十村 110kV 变电站 2 号主变扩建工程	110kV 十村变	110kV 十村变	扩建	六合区	户内型 原有 1×80MVA (#1) 本期扩建 1×63MVA (#2)	户内型 原有 1×80MVA (#1) 本期扩建 1×63MVA (#2)	原站址	472	28

南京 220kV 桥林等 9 项输变电工程竣工环境保护验收调查表

序号	工程名称	本批验收工程组成	调度名称	性质	建设地点	建设规模		占地面积 (m <sup>2</sup> )	投资额 (万元)	环保投资(万元)
						环评及批复	实际建成			
8	江苏南京诚信（高亭）110kV 输变电工程	110kV 诚信（高亭）变	110kV 诚信变 <sup>[1]</sup>	新建	江宁区	户内型 本期新建 2×50MVA（#1、#2）	户内型 本期新建 2×50MVA（#1、#2）	4400	7672	68
		九殷线、巷吉线九龙支 线双线开断进入诚信变 线路	110kV 九诚#1 7L13 线、殷诚#1 797 线、九诚#2 7L8 线、殷诚#2 798 线			4 回，线路路径长 0.488km，电缆敷设。	4 回，线路路径长 0.467km，电缆敷设。	/		
9	江苏南京江圩 110kV 开关站 1 号 2 号主变扩建工程	110kV 江圩变	110kV 江圩变	扩建	浦口区	户内型 前期为开关站 本期扩建 2×50MVA（#1、#2）	户内型 前期为开关站 本期扩建 2×50MVA（#1、#2）	原站址	6741	55
		110kV 河旺 1#、2#线 开断环入江圩变	110kV 河圩#1 9G5 线、河圩#2 9G6 线			2 回，线路路径长 0.85km，电缆敷设。	2 回，线路路径长 0.85km，电缆敷设。	/		
			110kV 高圩#1 939 线、高圩#2 938 线			2 回，线路路径长 1.19km，电缆敷设； 拆除 110kV 河旺 1#、2#线#6、#7 塔间 2 回 线路长 0.34km。	2 回，线路路径长 1.14km，电缆敷设； 拆除 110kV 河旺 1#、2#线 6#、7#塔间 2 回 线路长 0.34km。	/		

注：[1] 110kV 诚信（高亭）变调度名为 110kV 诚信变，以下统称 110kV 诚信变。



## 1.2 项目建设内容变更情况

本批验收各项目中，部分项目工程建设内容与环评阶段略有变化。对照《输变电建设项目重大变动清单（试行）》（环办辐射[2016]84 号），本批验收项目的工程变动内容均不属于重大变动。

## 1.3 环境敏感目标

电磁环境保护目标为变电站及线路调查范围内的住宅、学校、医院、办公楼、工厂等有公众居住、工作或学习的建筑物；声环境保护目标为变电站及线路调查范围内的医院、学校、机关、科研单位、住宅等对噪声敏感的建筑物或区域。

本次验收各变电站调查范围内有 9 处环境敏感目标。本次验收的输电线路验收调查范围内共计有 2 处环境敏感目标。

根据相关技术规范，本次验收比对相关规划进行调查工程对生态保护区的影响。

对照《省政府关于印发江苏省国家级生态保护红线规划的通知》（苏政发[2018]74 号），本批工程验收调查范围均不涉及江苏省国家级生态保护红线。

对照《江苏省生态空间管控区域规划》（苏政发[2020]1 号），本批工程验收调查范围内涉及钟山风景名胜区。

## 1.4 环境敏感目标变化情况

本批验收各项目中，部分项目敏感目标情况及生态红线区与环评阶段略有变化。对照《输变电建设项目重大变动清单（试行）》（环办辐射[2016]84 号），本批验收项目的工程变动内容均不属于重大变动。

## 1.5 项目分期验收情况

本批验收的南京 220kV 桥林等 9 项输变电工程输变电工程由于项目建设需要，部分项目分期建设并分期投入试运行，根据相关法规，分期进行环保验收。

## 2 验收调查范围、调查因子、调查重点及执行标准

### 2.1 验收调查范围

验收调查（监测）范围与环评阶段一致，详见表 2-1。

表 2-1 验收调查（监测）范围

调查对象	调查内容	调查（监测）范围
变电站	电磁环境	220kV 变电站：站界外 40m 范围内区域
		110kV 变电站：站界外 30m 范围内区域
	声环境	站界外 100m 范围内区域
	生态环境	站场围墙外 500m 范围内区域
架空线路	电磁环境	110kV 线路：边导线地面投影外两侧各 30m 范围内区域
	声环境	110kV 线路：边导线地面投影外两侧各 30m 范围内区域
	生态环境	边导线地面投影外两侧各 300m 范围内区域
电缆线路	电磁环境	线路管廊两侧边缘各外延 5m 范围内区域
	生态环境	线路管廊两侧边缘各外延 300m 范围内区域

### 2.2 验收调查因子

根据《建设项目竣工环境保护验收技术规范—输变电工程》（HJ 705-2014）确定环境调查（监测）因子：

- （1）电磁环境：工频电场、工频磁场。
- （2）声环境：等效连续 A 声级。
- （3）生态环境：调查工程施工中植被遭到破坏和恢复的情况。

### 2.3 验收调查重点

- （1）工程设计及环境影响评价文件中提出的造成环境影响的主要工程内容；
- （2）核查实际工程内容、方案设计变更情况和造成的环境影响变化情况；
- （3）环境保护目标基本情况及变更情况；
- （4）环境影响评价制度及其他环境保护规章制度执行情况；

- (5) 环境保护设计文件、环境影响评价文件及其审批文件中提出的环境保护措施落实情况及其效果、环境风险防范与应急措施落实情况及其有效性；
- (6) 环境质量和环境监测因子达标情况；
- (7) 工程施工期和试运行期实际存在的及公众反映强烈的环境问题；
- (8) 工程环境保护投资落实情况。

## 2.4 验收执行标准

验收标准以工程环境影响评价阶段经环境保护部门确认的环境保护标准和要求为准，对已修订或新颁布的环境保护标准，提出验收后按新标准进行达标考核的建议。

### (1) 电磁环境

根据相关技术规范，本次验收时采用项目环评中经环境保护部门确认的限值进行验收，并采用新颁布的标准进行达标考核，即工频电场 4000V/m、工频磁场 100 $\mu$ T 作为验收监测的评价标准（公众曝露控制限值）。

架空输电线路下的耕地、园地、牧草地、禽畜饲养地、养殖水面、道路等场所，其频率 50Hz 的电场强度控制限值为 10kV/m，且应给出警示和防护指示标志。

### (2) 声环境

根据相关技术规范，本次验收时采用项目环评中经环境保护部门确认的声环境标准进行验收。本批工程验收监测时执行的标准见表 2-2。具体限值见表 2-3。

表 2-2 本批工程噪声验收执行标准

序号	工程名称		声环境质量标准	厂界环境噪声排放标准
1	江苏南京桥林 220kV 输变电工程（其中 220kV 桥林变）	220kV 桥林变	南侧 4 类，其余侧 3 类	南侧 4a 类，其余侧 3 类
2	江苏南京光华 220kV 变电站(第 2 台主变)扩建工程	220kV 光华变	2 类	2 类
3	江苏南京淳东 220kV 变电站第 2 台主变扩建工程	220kV 淳东变	1 类	1 类
4	南京 110kV 苜蓿园变电站增容扩建工程	110kV 苜蓿园变	1 类	1 类
5	江苏南京望远 110kV 输变电工程	110kV 望远变	1 类	1 类
		望远~殷巷 110kV 线路	1 类 <sup>Ⅲ</sup>	/
6	江苏南京十村 110kV 变电站 2 号主变扩建工程	110kV 十村变	3 类	3 类
7	江苏南京诚信（高亭）110kV 输变电工程	110kV 诚信变	2 类	2 类
8	江苏南京江圩 110kV 开关站 1 号 2 号主变扩建工程	110kV 江圩变	2 类	2 类

注：[1]江苏南京望远110kV输变电工程环评阶段未对线路进行声环境影响评价，本批验收按照南京市声环境功能区划分调整方案。

表 2-3 声环境标准限值

标准名称、标准号	标准分级	标准限值（dB(A)）	
		昼间	夜间
《工业企业厂界环境噪声排放标准》 (GB12348-2008)	1 类	55	45
	2 类	60	50
	3 类	65	55
	4 类	70	55
《声环境质量标准》 (GB 3096-2008)	1 类	55	45
	2 类	60	50
	3 类	65	55
	4a 类	70	55

### 3 环境影响评价回顾

#### 3.1 项目环评报告结论要点

##### 1、生态环境

工程施工时会破坏一些自然植被，施工完成后对变电站周围、施工现场及线路塔基周围进行植被恢复，对周围生态环境影响较小。

##### 2、电磁环境

经类比监测和预测分析表明，变电站和输电线路运行期间的工频电场、工频磁场均小于工频电场4000V/m、工频磁场100 $\mu$ T的控制限值要求。

架空输电线路跨越民房时需保持一定的净空高度，具体要求如下：

表 3-1 本批工程环评阶段时不同情况下净空距离要求 单位：m

序号	工程名称	敏感目标类型	排列方式
			110kV 架空线路
1	江苏南京望远 110kV 输变电工程	尖顶民房	5
		平顶民房	6
2	江苏南京 220kV 桥林变电站 110kV 送出工程	环境保护目标处 (对地高度)	7

##### 3、声环境

变电站选用符合设计要求的主变，户外型、半户内型变电站总平面布置上将站内建筑物合理布局，各功能区分开布置，将高噪声的设备相对集中，充分利用场地空间以衰减噪声。户内型变电站采用了吸声材料、隔声门等措施降噪。运行后厂界排放噪声能够满足《工业企业厂界环境噪声排放标准》（GB12348-2008）中相关标准要求；线路及变电站周围环境噪声能够满足《声环境质量标准》（GB3096-2008）中相关标准要求。

##### 4、水环境

施工期对水环境影响较小。营运期本批工程变电站无人值班，变电站产生的生活污水排放量很小，产生少量的生活污水经化粪池处理后，定期清理，不外排，具备接管条件的变电站已接入污水管网进行集中处理，不会对变电站周围的水环境造成影响，变电站扩建工程依托原有设施处理生活污水。

## 5、固体废物

工程施工期和运行期产生的建筑垃圾、生活垃圾等均进行统一收集，集中处理，不会对项目周围环境造成固废污染。变电站日常巡视及检修等工作人员产生的少量生活垃圾由环卫部门定期清理，不会对外环境造成影响。站内废旧蓄电池、废变压器油及含油废水委托有资质的单位回收处理，不外排。拆除的铁塔、导线作为废旧物资由南京供电公司统一回收利用。

## 6、环境风险

变电站内建有事故油池或事故油坑，变电站运行期正常情况下，变压器无漏油产生。事故时排出的油经事故油池或事故油坑统一收集，由有资质的单位回收处理，不外排。

### 3.2 项目环评批复要点

(1) 在工程建设和运行中要认真落实《报告表》所提出的环保措施，确保污染物达标排放。

(2) 严格按照环保要求及设计规范进行建设，确保项目运行期间周边的工频电场、工频磁场、噪声满足相应的环保标准限值要求。

(3) 项目建设应符合当地规划要求，严格按照规划和城建部门的要求进行建设。

(4) 线路通过有人居住、工作或学习的建筑物时，应采取增加导线对地高度等措施。当线路运行造成有人居住、工作或学习的建筑物处的工频电场大于 4000V/m 或磁感应强度大于 100 $\mu$ T 时，必须拆迁建筑物。

(5) 优化站区布置，选用低噪声设备并采取必要的消声降噪措施，确保厂界噪声达到相应环境功能区的要求。

(6) 变电站内生活污水应排入化粪池并定期清理，不得外排。若具备接管条件应接入市政污水管网进行集中处理。站内废旧蓄电池、废变压器油及含油废水应委托有资质的单位回收处理，并办理相关环保手续。

(7) 加强施工期环境保护，落实各项环保措施，尽量减少土地占用和对植被的破坏，防止发生噪声、扬尘等扰民现象，降低施工对周边环境的影响。

(8) 做好与输变电工程相关科普知识的宣传工作，会同当地政府及相关部门对周围居民进行必要的解释、说明，取得公众对本工程建设的理解和支持。

(9) 项目建设必须严格执行配套的环保设施与主体工程同时设计、同时施工、同时投入使用的环境保护“三同时”制度。项目试运行时，建设单位应按规定程序申请竣工环保验收。

(10) 本批复自下达之日起五年内建设有效。项目的性质、规模、地点、拟采取的环保措施发生重大变动的，应重新报批项目的环境影响评价文件。

## 4 环保措施执行情况

### 4.1 工程前期环境保护措施落实情况

表 4-1 本批工程前期（设计阶段）环保措施落实情况

环境问题	环境影响报告表及审批文件中要求的环境保护措施	环境保护措施落实情况
生态影响	<p>(1) 线路尽可能减少新增土地占用面积，并注意生态环境的保护。</p> <p>(2) 项目建设应符合当地规划要求。</p>	<p><b>已落实：</b></p> <p>(1) 已优化设计，线路多为同塔架设或电缆敷设，减少了土地占用。</p> <p>(2) 项目已取得相关规划部门同意。</p>
污染影响	<p>(1) 变电站的电气设备布局合理，保证导体和电气设备安全距离，选用具有抗干扰能力的设备，设置防雷接地保护装置。</p> <p>(2) 优化导线相间距离以及导线布置方式，降低输电线路电磁环境影响。</p> <p>(3) 线路通过有人居住、工作或学习的建筑物时，应采取增加导线对地高度等措施。</p> <p>(4) 变电站应采用低噪声设备，同时优化站区布置并采取必要的消声降噪措施，降低噪声对周围环境的影响，确保厂界噪声达到相应环境功能区的要求。</p> <p>(5) 站内生活污水应排入化粪池并定期清理，若具备接管条件应排入市政污水管网进行集中处理，不得外排。</p> <p>(6) 站内须设有事故油池或事故油坑。</p>	<p><b>已落实：</b></p> <p>(1) 变电站的电气设备布局合理，带电设备均安装了接地装置。</p> <p>(2) 优化了导线相间距离及导线布置方式，降低了输电线路电磁环境影响。</p> <p>(3) 优化了线路路径，尽可能避开了居民区等环境敏感目标，线路跨越居民住宅等环境敏感目标时，其净空距离满足了环评报告提出的要求。</p> <p>(4) 变电站选用了符合设计要求的主变，户外型、半户内型变电站总平面布置上将站内建筑物合理布局，各功能区分开布置，将高噪声的设备相对集中，充分利用场地空间以衰减噪声。户内型变电站采用了吸声材料、隔声门等措施降噪，详见表 6-3。</p> <p>(5) 变电站建有化粪池或地埋式污水装置，220kV 光华变、220kV 淳东变经化粪池或地埋式污水装置处理后，上清液用于站区绿化，不外排；其余变电站均具备接管条件，站内产生少量的生活污水经化粪池或地埋式污水装置处理后排入市政污水管网进行集中处理。</p> <p>(6) 变电站内设置了事故油池（坑）。</p>



环境问题	环境影响报告表及审批文件中要求的环境保护措施	环境保护措施落实情况
社会影响	做好与输变电工程相关科普知识的宣传工作，会同当地政府及相关部门对周围居民进行必要的解释、说明，取得公众对本工程建设的理解和支持。	<b>已落实：</b> 建设单位已配合当地政府及相关部门对周围居民开展输变电工程环保知识宣传工作。 本批工程无环保拆迁，调查范围内也不涉及具有保护价值的文物和遗迹，未产生不良社会影响。

## 4.2 施工阶段环境保护措施落实情况

表 4-2 本批工程施工期环境保护措施落实情况

环境问题	环境影响报告表及审批文件中要求的环境保护措施	环境保护措施落实情况
生态影响	<p>(1) 加强文明施工, 采取土工膜覆盖等措施。材料运输过程中, 应充分利用现有公路。材料运至施工场地后, 应合理布置, 减少临时占地。施工结束后及时撤出临时占用场地, 拆除临时设施, 恢复地表植被, 尽量保持原有生态原貌, 站区、塔基等占用的土地进行固化处理或绿化。</p> <p>(2) 加强施工期环境保护, 落实各项环保措施, 尽量减少土地占用和对植被的破坏。</p>	<p><b>已落实:</b></p> <p>(1) 加强了文明施工, 松散土及时进行了清运, 并建设了挡土护体措施。材料运输充分利用了现有公路。施工组织合理, 减少了临时施工用地。塔基开挖时, 进行了表土剥离, 将表土和熟化土分开堆放。施工结束后, 临时占地和临时道路已经按要求进行恢复。站区周围土地已恢复原有用途, 线路塔基植被恢复良好。</p> <p>(2) 已加强施工期环境保护, 落实了各项环保措施, 减少了土地占用和对植被的破坏。施工完成后对变电站周围、施工现场及塔基周围进行了植被恢复。</p>
污染影响	<p>(1) 运输散体材料时密闭, 施工现场设置围挡, 弃土弃渣等合理堆放, 定期洒水, 对空地硬化和覆盖, 减少裸露地面面积。</p> <p>(2) 施工期所产生的污水主要为生产废水和生活污水, 由施工单位进行统一收集, 定期清理。</p> <p>(3) 施工期产生的生活垃圾和旧主变、导线等固体废物按报告表提出的方式处置。</p> <p>(4) 选用低噪声施工设备, 错开高噪声设备使用时间, 夜间不施工。</p> <p>(5) 严格按照环保要求和设计规范进行建设。</p> <p>(6) 加强施工期环境保护, 落实各项环保措施, 防止发生噪声、扬尘等扰民现象, 降低施工对周边环境的影响。</p>	<p><b>已落实:</b></p> <p>(1) 运输散体材料时密闭, 施工现场设置围挡, 弃土弃渣等合理堆放, 定期洒水, 对空地硬化和覆盖, 减少了裸露地面面积。</p> <p>(2) 施工场地设置了简易化粪池。生活污水排入化粪池, 及时清理, 不外排。线路施工人员租用当地民房, 生活污水通过当地已有的化粪池等处理设施进行处理, 未随意排放。变电站扩建工程利用变电站已有设施进行处理。</p> <p>(3) 建筑垃圾由渣土公司清运, 施工生活垃圾由环卫部门清运。拆除的铁塔、导线、旧主变等作为废旧物资由南京供电公司统一回收利用。</p> <p>(4) 已选用低噪声机械设备, 定期维护保养; 未在夜间施工。</p> <p>(5) 已严格按照环保要求及设计规范建设。</p> <p>(6) 工程在施工期落实了各项环保措施, 未发生噪声和扬尘等扰民现象。</p>
社会影响	/	<p>文明施工, 尽量减小设备、材料运输对当地交通等影响。</p> <p>施工期未收到公众反映环境问题。</p>

## 4.3 试运行阶段环境保护措施落实情况

表 4-3 本批工程试运行期环保措施落实情况

环境问题	环境影响报告表及审批文件中要求的环境保护措施	环境保护措施落实情况
生态影响	<p>(1) 加强站区周围的绿化工作和塔基下植被恢复, 以改善运行环境。</p> <p>(2) 项目建设必须严格执行环保“三同时”制度。</p>	<p><b>已落实:</b></p> <p>(1) 已按要求对站外、线路塔基及电缆管廊周围进行植被恢复。</p> <p>(2) 生态保护、水土流失防治措施已落实并与主体工程同时投入使用。</p>
污染影响	<p>(1) 变电站日常巡视、检修等工作人员产生的少量生活污水排入化粪池, 定期清理, 不外排。若具备接管条件应排入市政污水管网进行集中处理。</p> <p>(2) 变电站日常巡视、检修等工作人员产生的少量生活垃圾由环卫部门定期清理, 不外排。站内废旧蓄电池、废变压器油及含油废水委托有资质的单位回收处理, 不外排。</p> <p>(3) 变电站运行期正常情况下, 变压器无漏油产生, 事故时排出的油经事故油池统一收集, 交由有资质单位回收处理, 不外排。</p> <p>(4) 线路路径应尽可能避开居民区等环境敏感目标, 当线路运行造成有人居住、工作或学习的建筑物处的工频电场大于 4000V/m 或磁感应强度大于 100<math>\mu</math>T 时, 必须拆迁建筑物或抬高线路高度。</p> <p>(5) 在工程运行中要认真落实《报告表》所提出的环保措施, 确保污染物达标排放。</p> <p>(6) 项目建设必须严格执行配套的环保设施与主体工程同时设计、同时施工、同时投入使用的环境保护“三同时”制度。项目试运行时, 建设单位应按程序申请竣工环保验收。</p> <p>(7) 本批复自下达之日起五年内建设有效。项目的性质、规模、地点、拟采取的环保措施发生重大变动的, 应重新报批项目的环境影响评价</p>	<p><b>已落实:</b></p> <p>(1) 变电站的日常巡视、检修等工作人员产生少量的生活污水经化粪池或地埋式污水装置处理后, 220kV 光华变、220kV 淳东变上清液用于站区绿化, 不外排; 其余变电站均具备接管条件, 站内少量的生活污水经化粪池或地埋式污水装置处理后排入市政污水管网进行集中处理, 未对变电站周围的水环境造成影响。</p> <p>(2) 变电站日常巡视、检修等工作人员产生的少量生活垃圾由环卫部门定期清理, 不外排。变压器维护、更换过程中产生的废变压器油统一收集, 交由有资质的单位回收处理, 不外排, 目前本批验收工程未产生废变压器油。废旧蓄电池由南京供电公司根据《国家电网公司废旧物资处置管理办法》的要求, 依照《中华人民共和国固体废物污染环境防治法》等国家相关法律、法规委托有资质的单位回收处理, 目前本批验收工程未产生废旧蓄电池。</p> <p>(3) 工程自试运行以来, 未发生过变压器漏油事故。变电站设置有事故油池(坑), 事故时排出的事故油经事故油池(坑)统一收集, 交由有资质单位回收处理, 不外排。</p> <p>(4) 已优化线路路径, 线路跨越居民住宅等环境敏感目标时, 其净空距离满足了环评报告提出的要求。监测结果表明, 敏感目标测点处的工频电场、工频磁场满足相应的标准限值要求。</p> <p>(5) 已落实《报告表》所提出的环保</p>

环境问题	环境影响报告表及审批文件中要求的环境保护措施	环境保护措施落实情况
	文件。	<p>措施,监测结果表明各项污染物达标排放。</p> <p>(6) 本批工程执行了“三同时”制度,环境保护设施与主体工程同时设计、同时施工、同时投产使用。本批工程目前正在按照《建设项目竣工环境保护验收暂行办法》(国环规环评[2017]4 号)要求开展竣工环境保护验收工作。</p> <p>(7) 本批工程自批复下达之日起五年内开工建设。项目的性质、规模、地点、采取的环境保护措施未发生重大变动。</p>
社会影响	<p>做好与输变电工程相关科普知识的宣传工作,会同当地政府及相关部门对周围居民进行必要的解释、说明,取得公众对本工程建设的理解和支持。</p>	<p><b>已落实:</b></p> <p>建设单位定期开展了公众解释与宣传工作。试运行期间,当地环保主管部门及建设单位均未收到有关该批工程环保问题的投诉。</p>

## 5 电磁环境、声环境监测

### 5.1 验收监测布点方法

按照《环境影响评价技术导则—输变电工程》(HJ 24-2014)、《建设项目竣工环境保护验收技术规范—输变电工程》(HJ 705-2014)、《交流输变电工程电磁环境监测方法(试行)》(HJ681-2013)、《工业企业厂界环境噪声排放标准》(GB12348-2008)和《声环境质量标准》(GB3096-2008)中布点方法,对变电站和线路的工频电场、工频磁场及噪声进行验收监测布点。

### 5.2 监测仪器、工况及气象条件

江苏省苏核辐射科技有限责任公司于 2020 年 9 月 21 日~2020 年 9 月 25 日对选定的监测点位按监测规范和技术要求进行了监测。验收监测期间各项目正常运行,工况满足验收监测要求。

### 5.3 监测结果汇总

监测结果表明,本批验收的输变电工程所有测点处工频电场、工频磁场分别满足《电磁环境控制限值》(GB8702-2014)中工频电场 4000V/m、工频磁场 100 $\mu$ T 的控制限值要求。架空线路监测断面测点处工频电场能满足耕地、道路、养殖等场所工频电场 10kV/m 的控制限值要求。

本批验收变电站周围厂界噪声能够满足《工业企业厂界环境噪声排放标准》(GB12348-2008)相应标准要求。变电站周围敏感目标测点处环境噪声能够满足《声环境质量标准》(GB3096-2008)相应标准要求。本批验收的线路沿线测点处噪声满足《声环境质量标准》(GB3096-2008)相应标准要求。

断面监测结果表明,随着测点距变电站或线路距离的增大,测点处工频电场、工频磁场影响总体呈递减趋势。

## 6 环境影响调查

### 6.1 施工期环境影响调查

#### 6.1.1 生态影响

##### 1) 生态敏感目标调查

根据相关技术规范，本次验收比对相关规划进行调查工程对生态保护区的影响。

对照《省政府关于印发江苏省国家级生态保护红线规划的通知》（苏政发[2018]74号），本批工程验收调查范围均不涉及江苏省国家级生态保护红线。

对照《江苏省生态空间管控区域规划》（苏政发[2020]1号），本工程线路调查范围内涉及钟山风景名胜区生态空间管控区域。

本批验收工程涉及的生态空间管控区域范围及管控措施详见表 6-1；相对位置关系图见图 6-1。

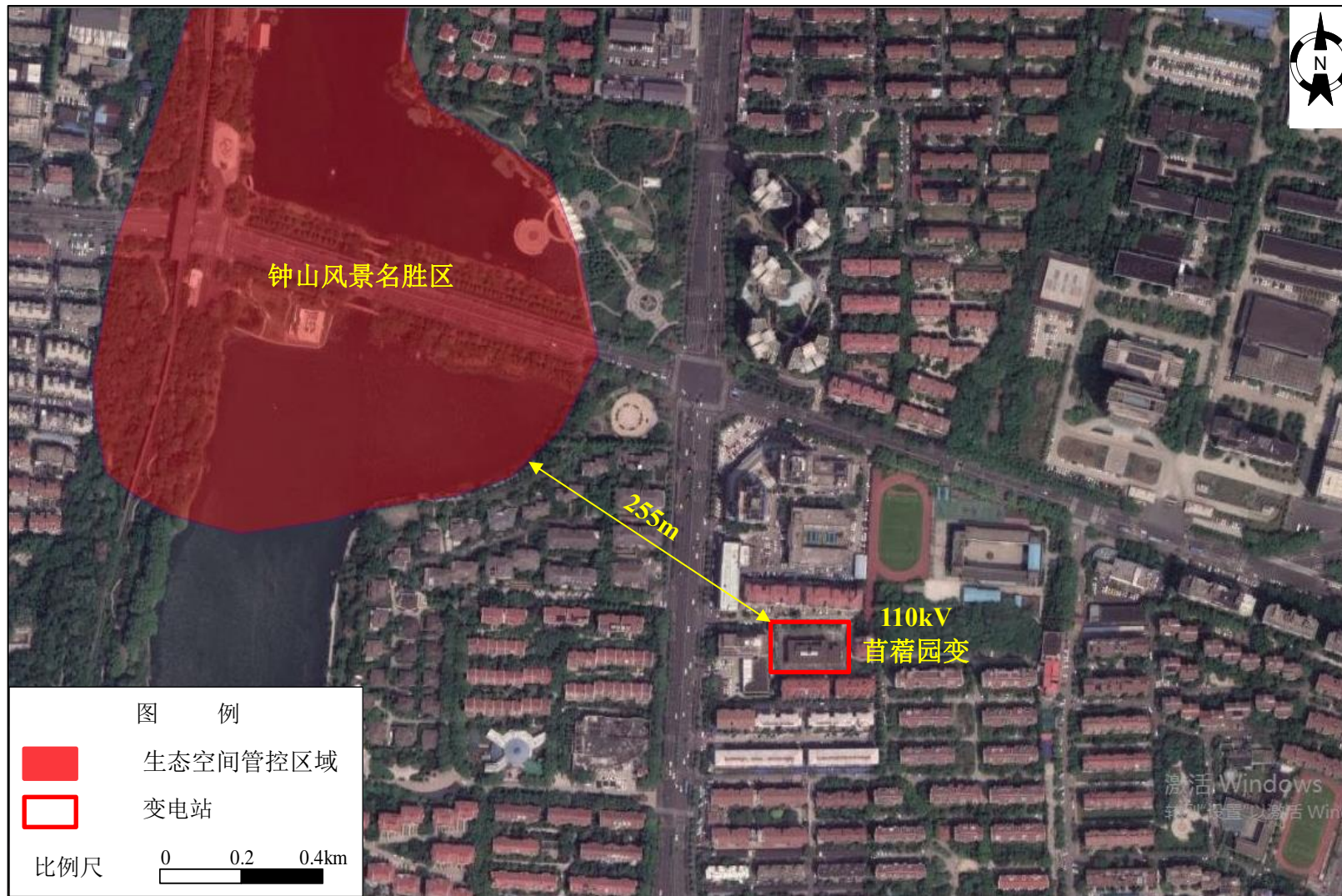


图 6-1 南京 110kV 苜蓿园变电站增容扩建工程与钟山风景名胜区相对位置关系图

表 6-1 本批工程涉及的生态空间管控区域管控措施一览表

序号	生态红线区名称	主导生态功能	生态空间管控区域	生态空间管控区域管控措施
1	钟山风景名胜区	自然与人文景观保护	南界从中山门沿宁杭公路至马群；东界从马群沿环陵路至岔路口；北界从岔路口沿宁栖路经王家湾、板仓、岗子村、沿龙蟠路至中央门；西界从神策门公园沿古城墙经玄武门、北极阁、九华山、太平门至中山门。包括：钟山陵、玄武湖公园、九华山公园、神策门公园、情侣园、白马公园、月牙湖公园、中山植物园、北极阁、鸡鸣寺、富贵山。	生态空间管控区域内禁止开山、采石、开矿、开荒、修坟立碑等破坏景观、植被和地形地貌的活动；禁止修建储存爆炸性、易燃性、放射性、毒害性、腐蚀性物品的设施；禁止在景物或者设施上刻划、涂污；禁止乱扔垃圾；不得建设破坏景观、污染环境、妨碍游览的设施；在珍贵景物周围和重要景点上，除必须的保护设施外，不得增建其他工程设施；风景名胜区内已建的设施，由当地人民政府进行清理，区别情况，分别对待；凡属污染环境，破坏景观和自然风貌，严重妨碍游览活动的，应当限期治理或者逐步迁出；迁出前，不得扩建、新建设施。

南京 110kV 苜蓿园变电站增容扩建工程为主变增容工程，工程施工在变电站内进行，未对周围生态环境的产生影响，未影响生态空间管控区域的主导生态功能。

南京 110kV 苜蓿园变电站增容扩建工程邻近“钟山风景名胜区”，距离“钟山风景名胜区”生态空间管控区域东侧最近距离约 255m。

南京 110kV 苜蓿园变电站增容扩建工程为主变增容工程，施工期仅在变电站内进行主变更换，未在生态空间管控区域范围内设置施工营地、材料堆场和弃土弃渣点，施工时产生的废水、泥浆等污染物未排入保护区内，未对站外环境造成破坏；施工结束后及时清理了施工遗弃物，集中外运妥善处置，未对变电站周围的生态环境产生影响，未影响“钟山风景名胜区”生态空间管控区域的主导生态功能。

## 2) 自然生态影响调查

根据现场调查，本批工程变电站站址主要为农田、城市空地等地区，工程所在区域已经过多年的人工开发，地表主要植被为次生植被和人工植被，无古树名木，无需要保护的野生植物资源。

本批工程生态调查范围内未见有需要重点保护的珍稀濒危动物出现，仅有鼠类、蛙类和一般鸟类等较为常见的动物，没有大型野生兽类动物。

## 3) 农业生态影响调查

工程施工对周围农作物造成影响；对受损的青苗，建设单位按政策规定进行了经



济补偿。工程施工结束后，施工单位对施工道路等临时占地进行了平整、清理、恢复。现场调查未发现工程建设破坏当地农业灌溉系统等现象。

#### 4) 生态保护措施有效性分析

调查结果表明，工程施工临时占地已按原有的土地功能进行了恢复，所采取的水土保持工程措施、植物措施、临时措施、管理措施等有效防治了水土流失，工程建设造成的区域生态环境影响较小。

### 6.1.2 污染影响

变电站及线路施工会产生施工噪声，建设单位在施工时选用低噪声设备，夜间未施工，对周围环境的影响较小。

变电站及线路施工过程中地表土的开挖及渣土的运输可能会产生扬尘，短时间影响周围大气环境，但影响范围很小，随着施工结束即可恢复。

施工期废水主要有施工人员的生活污水和施工生产废水。这两类废水产生量较少，其中生活污水排入临时厕所，定期清理，线路施工人员租用当地民房，生活污水通过当地已有的化粪池等处理设施进行处理，未随意排放。生产废水排入临时沉淀池，经沉淀后的上清液回用，沉淀渣及时清理，不外排。施工期废水对周围水体基本无影响。

施工期固体废物主要为施工人员的生活垃圾和建筑垃圾两类。施工过程中进行了及时清理，对周围环境影响较小。

拆除的线路作为废旧物资由南京供电公司统一拍卖，施工期间拆除的塔基周围已覆土并进行绿化，对周围环境影响较小。

### 6.1.3 社会影响

大件运输车辆、施工设备对道路交通有短暂的影响，施工结束即已消除。本批工程无环保拆迁，工程施工区也不涉及具有保护价值的文物和遗迹，未产生不良社会影响。

## 6.2 试运行期环境影响调查

### 6.2.1 生态影响

本批扩建变电站工程施工期仅占用变电站内空地，且施工期较短，施工结束后已对临时占地进行平整，未对周围环境造成破坏。220kV 桥林变、110kV 望远变、110kV 诚信变新增占地为预留建设用地，由于工程的建设，使得站址占用土地的功能发生了改变，给局部区域的植被带来一定的影响。由于站址地区无珍稀植物和国家、地方保护动物，受影响的主要是农作物的生产，对当地植被及生态系统的影响较小。

局部输电线路需要在农田中穿过，塔基永久占地会对农业生态环境带来一定影响。输电线路塔基建成后，塔基上方覆土。通过调查当地农民，农田中建立铁塔以后，给局部农业耕作带来不便，但对农业收入和整个农田环境影响很小。临时占地对农业生态环境的影响一般都是临时的，随着施工结束并采取相应恢复措施以后，其不利环境影响将不再发生。

通过现场调查确认，本批工程施工建设及试运行阶段很好地落实了生态恢复和水土保持措施，未发现施工弃土弃渣随意弃置、施工场地和临时占地破坏生态环境及造成水土流失问题的现象。变电站及线路周围的土地已恢复原貌，变电站及线路建设时堆积的渣土均已平整并进行绿化，未对周围的生态环境造成破坏。拆除的塔基周围已平整并进行绿化，未对周围的生态环境造成破坏。

### 6.2.2 污染影响

#### 6.2.2.1 电磁环境影响调查

##### (1) 变电站电磁环境影响调查

本批验收的变电站均优化了站区布局，所有带电设备均安装了接地装置，降低了静电感应。验收监测结果表明，各变电站运行时产生的工频电场、工频磁场均符合相应标准限值要求。

##### (2) 输电线路电磁环境影响调查

本批验收的输电线路优化了线路路径，提高了杆塔架设高度，部分线路采用电缆敷设，减少了对周围电磁环境的影响。验收监测结果表明，输电线路沿线敏感目标测点

处的工频电场、工频磁场测值均满足工频电场 4000V/m 和工频磁场 100 $\mu$ T 的公众曝露控制限值要求。架空线路监测断面测点处工频电场能满足耕地、道路、养殖等场所工频电场 10kV/m 的控制限值要求。

本次验收调查时对同塔双回架空线路的相序排列方式进行了现场核查，核查结果表明，由于部分线路开断环入，综合考虑调度等方面因素，本批工程架空线路采用了双回同相序、双回异相序排列。

架空输电线路经过居民区时提高了杆塔架设高度，减少了对周围电磁环境的影响。验收时现场对所有跨越点净空高度进行了核查，跨越点的净空高度均能够满足环评阶段所提出的净空高度要求。

### 6.2.2.2 声环境影响调查

本批验收的变电站在设备选型时采用了符合设计要求的主变，220kV 桥林变、220kV 淳东变总平面布置上将站内建筑物合理布局，各功能区分开布置，将高噪声的设备相对集中，充分利用场地空间以衰减噪声。220kV 光华变等 6 座变电站均采用了吸声材料、隔声门等措施降噪，详见表 6-2。验收监测结果表明，本批验收的变电站厂界环境噪声排放满足《工业企业厂界环境噪声排放标准》（GB12348-2008）的相应标准要求，变电站周围的环境噪声能够满足《声环境质量标准》（GB3096-2008）的相应标准要求。

表 6-2 本批验收户内型变电站降噪措施一览表

序号	项目名称	变电站名称	降噪措施
1	江苏南京光华 220kV 变电站(第 2 台主变)扩建工程	220kV 光华变	隔声门
2	南京 110kV 苜蓿园变电站增容扩建工程	110kV 苜蓿园变	吸声材料、隔声门
3	江苏南京望远 110kV 输变电工程	110kV 望远变	吸声材料、隔声门
4	江苏南京十村 110kV 变电站 2 号主变扩建工程	110kV 十村变	隔声门
5	江苏南京诚信（高亭）110kV 输变电工程	110kV 诚信变	吸声材料、隔声门
6	江苏南京江圩 110kV 开关站 1 号 2 号主变扩建工程	110kV 江圩变	吸声材料、隔声门

### 6.2.2.3 水环境影响调查

本批验收 8 座变电站均属于无人值守变电站，变电站的日常巡视、检修等工作人

员产生少量的生活污水经化粪池或地理式污水装置处理后，220kV 光华变、220kV 淳东变上清液用于站区绿化，不外排；其余变电站均具备接管条件，站内少量的生活污水经化粪池或地理式污水装置处理后排入市政污水管网进行集中处理，未对变电站周围的水环境造成影响。各变电站生活污水处理方式见表 6-3。

表 6-3 本批验收变电站生活污水处理方式一览表

序号	项目名称	变电站名称	处理方式
1	江苏南京桥林 220kV 输变电工程 (其中 220kV 桥林变)	220kV 桥林变	经化粪池处理后，排入市政污水管网进行集中处理
2	江苏南京光华 220kV 变电站(第 2 台主变)扩建工程	220kV 光华变	经化粪池处理后，上清液用于站区绿化
3	江苏南京淳东 220kV 变电站第 2 台主变扩建工程	220kV 淳东变	经地理式污水装置处理后，上清液用于站区绿化
4	南京 110kV 苜蓿园变电站扩容扩建工程	110kV 苜蓿园变	经化粪池处理后，排入市政污水管网进行集中处理
5	江苏南京望远 110kV 输变电工程	110kV 望远变	经化粪池处理后，排入市政污水管网进行集中处理
6	江苏南京十村 110kV 变电站 2 号主变扩建工程	110kV 十村变	经化粪池处理后，排入市政污水管网进行集中处理
7	江苏南京诚信(高亭) 110kV 输变电工程	110kV 诚信变	经化粪池处理后，排入市政污水管网进行集中处理
8	江苏南京江圩 110kV 开关站 1 号 2 号主变扩建工程	110kV 江圩变	经地理式污水装置处理后，排入市政污水管网进行集中处理

#### 6.2.2.4 固体废物环境影响调查

本批验收的变电站的日常巡视、检修等工作人员产生的少量生活垃圾由环卫部门定期清理，不外排。变压器维护、更换过程中产生的废变压器油统一收集，交由有资质的单位回收处理，不外排，目前本批验收工程未产生废变压器油。工程自试运行以来，未产生废旧蓄电池，当产生废旧蓄电池时由南京供电公司根据《国家电网公司废旧物资处置管理办法》的要求，依照《中华人民共和国固体废物污染环境防治法》等国家相关法律、法规委托有资质的单位回收处理。本批工程中拆除的铁塔、导线作为废旧物资由南京供电公司统一回收利用。

#### 6.2.2.5 环境风险事故防范及应急措施调查

输变电工程在运行过程中可能引发环境风险事故隐患主要为变压器油外泄。

国家电网公司根据有关法规及要求编制了《国家电网有限公司突发环境事件应急

预案》，南京供电公司亦根据文件内容相应制定了严格的检修操作规程及风险应急预案，工程自试运行以来，未发生过重大的环境风险事故。

本次验收的 8 座变电站均设有事故油池或事故油坑，变电站运行期正常情况下，变压器无漏油产生。事故时排出的油经事故油池或事故油坑统一收集，交由有资质单位回收处理，不外排。事故油池或事故油坑容量能够满足各变压器事故排放油的收集。

根据《变电站建筑设计技术规程》（DL/T5457-2012）第 10.3.3 条“事故油池的容积应能满足贮存最大一台主变油量的 60%”，按此估算，扩建工程原有事故油池或事故油坑均能满足本期扩建主变的要求。

按照《火力发电厂与变电站设计防火标准》（GB 50229-2019）规范要求，新建主事故油池容量或事故油坑能满足变压器贮存最大油量的 100%要求。

### 6.2.3 社会环境影响调查

本批工程无环保拆迁，调查范围内也不涉及文物古迹等，未产生不良社会影响。

## 6.3 变动环境影响调查

本批验收各项目中，部分项目工程建设内容、敏感目标、生态空间管控区域与环评阶段略有变化。根据《输变电建设项目重大变动清单（试行）》（环办辐射[2016]84 号），本批验收项目的工程变动内容均不属于重大变动。

## 7 环境管理及监测计划

### 7.1 环境管理规章制度建立情况

根据《中华人民共和国环境保护法》和《建设项目环境保护管理条例》的要求，建设、运行等单位建立了环境保护管理制度，包括电力行业环境保护监督规定和变电站环境保护运行规定。建设单位制订了《环境保护管理制度》、《环境保护实施细则》等，运行单位建立了《变电站运行规程》等，对输变电设施运行、维护、事故应急处置等均有详细的规定。

### 7.2 施工期环境管理

施工期环境保护管理由施工单位负责，实行项目经理负责制和工程质量监理制，设环保兼职。南京供电公司负责施工期环境保护的监督，并将有关环境保护、文明施工的内容列入相关施工文件中，公司设立了环保管理机构，设有环保专职。

### 7.3 试运行期环境管理

变电站运行期环境保护日常管理由变电工区负责；输电线路运行期环境保护日常管理由线路工区负责；南京供电公司负责运行期环境保护进行监督管理，公司设有专职环保人员负责本批工程运行后的环境管理工作，及时掌握工程附近的电磁环境状况，及时发现问题，解决问题，从管理上保证环境保护措施的有效实施。根据《输变电建设项目环境保护技术要求》，建设单位运行期对事故油池的完好情况进行了检查，确保无渗漏、无溢流。

### 7.4 环境监测计划落实情况调查

根据相关规定，工程竣工投入试运行后需按要求进行监测，由建设单位委托有资质的监测单位负责对电磁环境及声环境进行监测，及时掌握工程的电磁环境及声环境状况，监测频次为工程投入试运行后结合竣工环境保护验收监测一次，其后不定期进行监测。

项目建成投入试运行后，江苏省苏核辐射科技有限责任公司对工程电磁环境和噪声进行了环保竣工验收监测。

本批输变电工程运行期环境监测计划见表 7-1。

表 7-1 运营期监测计划

序号	名称		内容
1	工频电场 工频磁场	点位布设	变电站厂界、线路及附近环境敏感目标
		监测项目	工频电场、工频磁场
		监测方法	《交流输变电工程电磁环境监测方法(试行)》(HJ681-2013)
		监测频次和时间	变电站工程试运行后进行竣工环境保护验收监测一次, 变电站日常监测频次为 1 次/4 年, 其后有群众反映时进行监测; 线路工程试运行后进行竣工环境保护验收监测一次, 其后有群众反映时进行监测。
2	噪声	点位布设	变电站厂界、线路及附近环境敏感目标
		监测项目	连续等效 A 声级
		监测方法	《声环境质量标准》(GB3096-2008) 及《工业企业厂界环境噪声排放标准》(GB12348-2008)
		监测频次和时间	变电站工程试运行后进行竣工环境保护验收监测一次, 变电站日常监测频次为 1 次/4 年, 其后有群众反映时进行监测; 线路工程试运行后进行竣工环境保护验收监测一次, 其后有群众反映时进行监测。

## 7.5 环境保护档案管理情况调查

建设单位建立了环保设施运行台帐, 各项环保档案资料(如环境影响报告、环评批复、项目核准批复、初步设计及批复等)及时归档, 由档案管理员统一管理, 负责登记归档并保管。

## 7.6 环境管理情况分析

经过调查核实, 施工期及试运行期环境管理状况较好, 认真落实、实施了环境影响报告表及其批复提出的环保措施。

- (1) 建设单位环境管理组织机构健全。
- (2) 环境管理制度和应急预案完善。
- (3) 环保工作管理规范。本批项目均执行了环境影响评价制度及环保“三同时”管理制度。

## 8 竣工环保验收调查结论与建议

根据对南京供电公司南京 220kV 桥林等 9 项输变电工程的环境现状监测以及对各工程环保管理执行情况、环境保护措施的落实情况调查，从工程竣工环境保护验收角度提出如下结论和建议。

### 8.1 工程基本情况

本批验收的输变电工程共有 9 项，分别为(1)江苏南京桥林 220kV 输变电工程（其中 220kV 桥林变）、(2)江苏南京光华 220kV 变电站(第 2 台主变)扩建工程、(3)江苏南京淳东 220kV 变电站第 2 台主变扩建工程、(4)南京 110kV 苜蓿园变电站增容扩建工程、(5)江苏南京望远 110kV 输变电工程、(6)江苏南京 220kV 桥林变电站 110kV 送出工程、(7)江苏南京十村 110kV 变电站 2 号主变扩建工程、(8)江苏南京诚信（高亭）110kV 输变电工程、(9)江苏南京江圩 110kV 开关站 1 号 2 号主变扩建工程。

本批项目共新建 220kV 变电站 1 座，新增主变 2 台，新增主变容量 360MVA；扩建 220kV 变电站 2 座，新增主变 2 台，新增主变容量 360MVA；新建 220kV 电缆送电线路（折单）6.58km。新建 110kV 变电站 2 座，新增主变 4 台，新增主变容量 200MVA；扩建 110kV 变电站 3 座，新增主变 3 台，增容主变 2 台，新增主变容量 226MVA；新建 110kV 架空线路（折单）7.172km，新建 110kV 电缆线路（折单）10.876km。拆除架空线路（折单）0.68km。

本批项目总投资 45542 万元，其中环保投资 377 万元。截止 2020 年 8 月，该批项目已全部投入试运行。

### 8.2 环境保护措施执行情况

本批验收的各输变电工程在环评及批复文件中提出了较为全面、详细的环境保护措施，各项环保措施在工程实际建设和试运行中已基本得到落实。

### 8.3 生态环境影响调查

根据相关技术规范，本次验收比对相关规划调查工程对生态保护区的影响。

对照《省政府关于印发江苏省国家级生态保护红线规划的通知》（苏政发[2018]74



号), 本批工程验收调查范围均不涉及江苏省国家级生态保护红线。

对照《江苏省生态空间管控区域规划》(苏政发[2020]1号), 本批工程验收调查范围内涉及钟山风景名胜区。

本批工程施工期及试运行期严格落实了各项生态保护措施, 变电站及线路周围的土地已恢复原貌, 变电站、线路塔基及电缆管廊建设时堆积的渣土均已平整并进行绿化, 未对周围的生态环境造成破坏。

## 8.4 污染环境影响调查

### 8.4.1 电磁环境影响调查

本批验收的各输变电工程试运行期间, 变电站和输电线路周围、敏感目标处的工频电场、工频磁场满足相应标准限值要求。

### 8.4.2 声环境影响调查

本批验收的变电站厂界噪声排放能够满足《工业企业厂界环境噪声排放标准》(GB12348-2008)相应标准要求, 变电站周围的环境噪声能够满足《声环境质量标准》(GB3096-2008)相应标准要求。本批验收的线路沿线测点处噪声满足《声环境质量标准》(GB3096-2008)相应标准要求。

### 8.4.3 水环境影响调查

本批验收 8 座变电站均属于无人值守变电站, 变电站的日常巡视、检修等工作人员产生少量的生活污水经化粪池或埋地式污水装置处理后, 220kV 光华变、220kV 淳东变上清液用于站区绿化, 不外排; 其余变电站均具备接管条件, 站内少量的生活污水经化粪池或埋地式污水装置处理后排入市政污水管网进行集中处理, 未对变电站周围的水环境造成影响。

### 8.4.4 固体废物环境影响调查

本批验收的变电站内日常巡视、检修等工作人员产生的少量生活垃圾由环卫部门定期清理, 不外排。变压器维护、更换和拆解过程中产生的废变压器油统一收集, 交由有资质的单位回收处理, 不外排, 目前本批验收工程未产生废变压器油。工程自试运行以来, 未产生废旧蓄电池, 当产生废旧蓄电池时由南京供电公司根据《国家电网公司废旧物资处置管理办法》的要求, 依照《中华人民共和国固体废物污染环境防治法》等国家相关法律、法规委托有资质的单位回收处理, 本批工程中拆除的铁塔、导线作为废旧

物资由南京供电公司统一回收利用。

#### 8.4.5 环境风险事故防范及应急措施调查

南京供电公司制定了严格的检修操作规程及风险应急预案，工程自试运行以来，未发生过重大的环境风险事故。

本批验收的 8 座变电站内均建有事故油池或事故油坑，变电站运行期正常情况下，变压器无漏油产生。事故时排出的油经事故油池或事故油坑统一收集，交由有资质单位回收处理，不外排。

### 8.5 社会环境影响调查

本批输变电工程不涉及环保拆迁和工程拆迁，未产生不良社会环境问题。工程试运行期间未接到相关环保投诉。

### 8.6 环境管理及监测计划落实情况调查

建设单位设有专职环保人员来负责本批工程运行后的环境管理工作，制定了环境管理与环境监测计划，并已开始实施。通过及时掌握工程电磁、噪声等环境状况，及时发现环境问题，解决问题，从管理上保证环境保护措施的有效实施。

### 8.7 验收调查总结论

综上所述，南京供电公司本批验收的输变电工程分别为(1)江苏南京桥林 220kV 输变电工程（其中 220kV 桥林变）、(2)江苏南京光华 220kV 变电站(第 2 台主变)扩建工程、(3)江苏南京淳东 220kV 变电站第 2 台主变扩建工程、(4)南京 110kV 苜蓿园变电站增容扩建工程、(5)江苏南京望远 110kV 输变电工程、(6)江苏南京 220kV 桥林变电站 110kV 送出工程、(7)江苏南京十村 110kV 变电站 2 号主变扩建工程、(8)江苏南京诚信（高亭）110kV 输变电工程、(9)江苏南京江圩 110kV 开关站 1 号 2 号主变扩建工程。该批输变电工程已认真落实了环评报告及批复提出的各项环保措施，试运行期间工频电场、工频磁场和噪声符合相应的环境保护限值要求，建议该批项目通过竣工环境保护验收。

### 8.8 建议

加强变电站和输电线路的日常监测和维护工作，确保各项环保指标稳定达标。