

建设项目竣工环境保护验收调查表

项目名称： 常州水北-溧阳 π 入村前变电站 220kV 线路
等 4 项输变电工程

建设单位： 国网江苏省电力有限公司常州供电分公司

编制单位： 江苏省苏核辐射科技有限责任公司

编制日期： 二〇二〇年十月

目 录

1	工程概况.....	1
1.1	项目总体情况及工程规模.....	1
1.2	项目建设内容变更情况.....	4
1.3	环境敏感目标.....	4
1.4	环境敏感目标变化情况.....	4
1.5	项目分期验收情况.....	4
2	验收调查范围、调查因子、调查重点及执行标准.....	5
2.1	验收调查范围.....	5
2.2	验收调查因子.....	5
2.3	验收调查重点.....	6
2.4	验收执行标准.....	6
3	环境影响评价回顾.....	7
3.1	项目环评报告结论要点.....	7
3.2	项目环评批复要点.....	9
4	环保措施执行情况.....	10
4.1	工程前期环境保护措施落实情况.....	10
4.2	施工阶段环境保护措施落实情况.....	11
4.3	试运行阶段环境保护措施落实情况.....	13
5	电磁环境、声环境监测.....	15
5.1	验收监测布点方法.....	15
5.2	监测仪器、工况及气象条件.....	15
5.3	监测结果汇总.....	17
6	环境影响调查.....	18
6.1	施工期环境影响调查.....	18
6.2	试运行期环境影响调查.....	26
6.3	变动环境影响调查.....	31
7	环境管理及监测计划.....	32
7.1	环境管理规章制度建立情况.....	32
7.2	施工期环境管理.....	32
7.3	试运行期环境管理.....	32
7.4	环境监测计划落实情况调查.....	32
7.5	环境保护档案管理情况调查.....	33
7.6	环境管理情况分析.....	33
8	竣工环保验收调查结论与建议.....	35
8.1	工程基本情况.....	35
8.2	环境保护措施执行情况.....	35

8.3	生态环境影响调查.....	35
8.4	污染环境的影响调查.....	36
8.5	社会环境影响调查.....	36
8.6	环境管理及监测计划落实情况调查.....	37
8.7	验收调查总结论.....	37
8.8	建议.....	37

1 工程概况

1.1 项目总体情况及工程规模

国网江苏省电力有限公司常州供电分公司（以下简称“常州供电公司”，法人代表：张强）本批验收的输变电工程共有 4 项，分别为①常州水北-溧阳 π 入村前变电站 220kV 线路工程、②常州洮湖变至方麓变 110kV 线路工程、③常州龙山 110kV 变电站#2 主变增容工程、④常州飞龙 110kV 变电站#1 主变增容工程。

本批项目共改扩建 110kV 变电站 2 座，新增主变 2 台，新增主变容量 37MVA；新建 220kV 架空线路（折单）8.65km；新建 110kV 架空线路（折单）33.1km，新建 110kV 电缆线路（折单）0.7km。

本批项目总投资 8767 万元，其中环保投资 38 万元。截止 2020 年 8 月，该批项目已全部投入试运行。

本批验收各项目总体情况详见表 1-1，各项目规模情况详见表 1-2，各项目地理位置示意图见图 1-1。

表 1-1 本批项目总体情况一览表

序号	工程名称	环境影响评价				工程核准			初步设计				环境保护设施设计单位	环境保护设施施工单位	开工时间	试运行时间	监测（调查）时间	
		环评报告名称	评价单位	审批部门	文号	时间	核准部门	文号	时间	设计单位	审批部门	文号						时间
1	常州水北-溧阳π入村前变电站 220kV 线路工程	常州水北-溧阳π入村前变电站 220kV 线路工程环境影响报告表	江苏辐环环保科技有限公司	常州市环境保护局	常环核审[2019]2号	2019.1.2	省发改委	苏发改能源发[2018]571号	2018.6.15	国网经济技术研究院有限公司	国网江苏省电力有限公司	苏电建[2019]403号	2019.5.14	国网经济技术研究院有限公司	江苏海能电力设计咨询有限公司	2019.12.20	2020.6.12	2020.9.16
2	常州洮湖变至方麓变 110kV 线路工程	常州洮湖变至方麓变 110kV 线路工程环境影响报告表			常环核审[2017]22号	2017.5.19		苏发改能源发[2017]1134号	2017.9.18	北京华瑞博远电力工程设计有限公司		苏电建[2018]387号	2018.4.25	北京华瑞博远电力工程设计有限公司	常州润源电力建设有限公司	2018.9.28	2020.6.30	2020.9.16
3	常州龙山 110kV 变电站#2 主变增容工程	常州龙山 110kV 变电站#2 主变增容工程环境影响报告表			常环核审[2018]49号	2018.12.29		苏发改能源发[2018]1008号	2018.10.20	常州常供电力设计院有限公司		苏电建[2019]403号	2019.5.14	常州常供电力设计院有限公司	江苏常新电力建设有限公司	2019.10.23	2020.6.8	2020.9.16
4	常州飞龙 110kV 变电站#1 主变增容工程	常州飞龙 110kV 变电站#1 主变增容工程环境影响报告表			常环核审[2018]46号	2018.12.28		苏发改能源发[2018]1008号	2018.10.20	常州常供电力设计院有限公司		苏电建[2019]403号	2019.5.14	常州常供电力设计院有限公司	江苏常新电力建设有限公司	2019.10.23	2020.6.1	2020.9.15

注：以上信息均由建设单位提供。

表 1-2 本批项目验收规模一览表

序号	工程名称	本批验收工程组成	调度名称	性质	建设地点	建设规模		占地面积 (m ²)	投资额 (万元)	环保投资 (万元)
						环评及批复	实际建成			
1	常州水北-溧阳π入村前变电站 220kV 线路工程	水北-溧阳π入村前变电站 220kV 线路	220kV 村溧 4M85/水村 4573 线	新建	金坛区、武进区	2 回，线路路径全长 4.45km，其中： ①新建 220/110kV 混压四回（两回 110kV 线路备用）线路长约 4.20km； ②新建 220kV 单回架空线路长约 0.25km	2 回，线路路径全长 4.45km，其中： ①与 110kV 备用线路混压四回架设 4.2km； ②单回架设 0.25km	/	3320	8
2	常州洮湖变至方麓变 110kV 线路工程	洮湖变至方麓变 110kV 线路	110kV 铠建 7844 线洮湖支线、110kV 常鑫 7838 线洮湖支线	新建	金坛区	2 回，线路路径全长 17.8km，其中： ①同塔双回架设 15.77km； ②与备用线路同塔四回架设 1.68km； ③双回电缆敷设 0.35km	2 回，线路路径全长 16.9km，其中： ①同塔双回架设 14.87km； ②与备用线路同塔四回架设 1.68km； ③双回电缆敷设 0.35km	/	4650	20
3	常州龙山 110kV 变电站 #2 主变增容工程	110kV 龙山变	110kV 龙山变	改扩建	金坛区	户外型 原有 (63+31.5) MVA (#1、#2) 本期将#2 主变容量增容至 50MVA	户外型 原有 (63+31.5) MVA (#1、#2) 本期将#2 主变容量增容至 50MVA	原站址	422	5
4	常州飞龙 110kV 变电站 #1 主变增容工程	110kV 飞龙变	110kV 飞龙变	改扩建	新北区	户内型 原有 (31.5+50) MVA (#1、#2) 本期将#1 主变容量增容至 50MVA	户内型 原有 (31.5+50) MVA (#1、#2) 本期将#1 主变容量增容至 50MVA	原站址	375	5

1.2 项目建设内容变更情况

本批验收各项目中，部分项目工程建设内容与环评阶段略有变化，详见表 1-3。对照《输变电建设项目重大变动清单（试行）》（环办辐射[2016]84 号），本批验收项目的工程变动内容均不属于重大变动。

1.3 环境敏感目标

电磁环境保护目标为变电站及线路调查范围内的住宅、学校、医院、办公楼、工厂等有公众居住、工作或学习的建筑物；声环境保护目标为变电站及线路调查范围内的医院、学校、机关、科研单位、住宅等对噪声敏感的建筑物或区域。

本次验收各变电站调查范围内有 2 处环境敏感目标，具体见表 1-4。本次验收的输电线路验收调查范围内共计有 14 处环境敏感目标，各线路工程的环境敏感目标见表 1-5。

根据相关技术规范，本次验收比对相关规划进行调查工程对生态保护区域的影响。

对照《省政府关于印发江苏省国家级生态保护红线规划的通知》（苏政发[2018]74 号），本批工程验收调查范围均不涉及江苏省国家级生态保护红线。

对照《江苏省生态空间管控区域规划》（苏政发[2020]1 号），本批工程验收调查范围内涉及丹金溧漕河（金坛区）洪水调蓄区及向阳水库水源涵养区。本批验收工程涉及生态红线区情况一览表见表 1-6。

1.4 环境敏感目标变化情况

本批验收各项目中，部分项目敏感目标情况与环评阶段略有变化，详见表 1-7~1-8。对照《输变电建设项目重大变动清单（试行）》（环办辐射[2016]84 号），本批验收项目的工程变动内容均不属于重大变动。

1.5 项目分期验收情况

本批验收的常州水北-溧阳 π 入村前变电站 220kV 线路等 4 项输变电工程一次建成，不存在分期验收情况。

2 验收调查范围、调查因子、调查重点及执行标准

2.1 验收调查范围

验收调查（监测）范围与环评阶段一致，详见表 2-1。

表 2-1 验收调查（监测）范围

调查对象	调查内容	调查（监测）范围
变电站	电磁环境	110kV 变电站：站界外 30m 范围内区域
	声环境	站界外 100m 范围内区域
	生态环境	站场围墙外 500m 范围内区域
架空线路	电磁环境	220kV 线路：边导线地面投影外两侧各 40m 范围内区域
		110kV 线路：边导线地面投影外两侧各 30m 范围内区域
	声环境	220kV 线路：边导线地面投影外两侧各 40m 范围内区域
		110kV 线路：边导线地面投影外两侧各 30m 范围内区域
	生态环境	边导线地面投影外两侧各 300m 范围内区域 (不涉及生态敏感区)
		边导线地面投影外两侧各 1000m 范围内区域 (涉及生态敏感区)
电缆线路	电磁环境	线路管廊两侧边缘各外延 5m 范围内区域
	生态环境	线路管廊两侧边缘各外延 300m 范围内区域 (不涉及生态敏感区)
		线路管廊两侧边缘各外延 1000m 范围内区域 (涉及生态敏感区)

2.2 验收调查因子

根据《建设项目竣工环境保护验收技术规范—输变电工程》(HJ 705-2014)确定环境调查（监测）因子：

- (1) 电磁环境：工频电场、工频磁场。
- (2) 声环境：等效连续 A 声级。
- (3) 生态环境：调查工程施工中植被遭到破坏和恢复的情况，工程占地与水土流失防治情况，以及采取的水土保持措施。

2.3 验收调查重点

- (1) 工程设计及环境影响评价文件中提出的造成环境影响的主要工程内容；
- (2) 核查实际工程内容、方案设计变更情况和造成的环境影响变化情况；
- (3) 环境保护目标基本情况及变更情况；
- (4) 环境影响评价制度及其他环境保护规章制度执行情况；
- (5) 环境保护设计文件、环境影响评价文件及其审批文件中提出的环境保护措施落实情况及其效果、环境风险防范与应急措施落实情况及其有效性；
- (6) 环境质量和环境监测因子达标情况；
- (7) 工程施工期和试运行期实际存在的及公众反映强烈的环境问题；
- (8) 工程环境保护投资落实情况。

2.4 验收执行标准

验收标准以工程环境影响评价阶段经环境保护部门确认的环境保护标准和要求为准，对已修订或新颁布的环境保护标准，提出验收后按新标准进行达标考核的建议。

(1) 电磁环境

根据相关技术规范，本次验收时采用项目环评中经环境保护部门确认的限值进行验收，并采用标准进行达标考核，即工频电场 4000V/m、工频磁场 100 μ T 作为验收监测的评价标准（公众曝露控制限值）。

架空输电线路下的耕地、园地、牧草地、禽畜饲养地、养殖水面、道路等场所，其频率 50Hz 的电场强度控制限值为 10kV/m，且应给出警示和防护指示标志。

(2) 声环境

根据相关技术规范，本次验收时采用项目环评中经环境保护部门确认的声环境标准进行验收。本批工程验收监测时执行的标准见表 2-2。具体限值见表 2-3。

3 环境影响评价回顾

3.1 项目环评报告结论要点

1、生态环境

工程施工时会破坏一些自然植被，施工完成后对变电站周围、施工现场及线路塔基周围进行植被恢复，对周围生态环境影响较小。

2、电磁环境

经类比监测和预测分析表明，变电站和输电线路运行期间的工频电场、工频磁场均小于工频电场4000V/m、工频磁场100μT的控制限值要求。架空输电线路跨越民房时需保持一定的净空高度，具体要求如下：

表 3-1 本批工程环评阶段时不同情况下净空距离要求 单位：m

序号	工程名称	敏感目标类型	排列方式		
			220kV 单回架设	220kV/110kV 混压四回	110kV 架空线路
1	常州水北-溧阳π入村前变电站 220kV 线路工程	建筑物	9.3	6	/
2	常州洮湖变至方麓变 110kV 线路工程	尖顶民房	/	/	5
		平顶民房	/	/	6

3、声环境

变电站选用符合设计要求的主变，户外型变电站总平面布置上将站内建筑物合理布局，各功能区分开布置，将高噪声的设备相对集中，充分利用场地空间以衰减噪声。户内型变电站采用了吸声材料、隔声门等措施降噪。运行后厂界排放噪声能够满足《工业企业厂界环境噪声排放标准》（GB12348-2008）中相关标准要求；线路及变电站周围环境噪声能够满足《声环境质量标准》（GB3096-2008）中相关标准要求。

4、水环境

施工期对水环境影响较小。营运期本批工程变电站无人值班，变电站产生的生活污水排放量很小，产生少量的生活污水经化粪池处理后，定期清理，不外排，

不会对变电站周围的水环境造成影响。

5、固体废物

工程施工期和运行期产生的建筑垃圾、生活垃圾等均进行统一收集，集中处理，不会对项目周围环境造成固废污染。变电站日常巡视及检修等工作人员产生的少量生活垃圾由环卫部门定期清理，不会对外环境造成影响。站内废旧蓄电池、废变压器油及含油废水委托有资质的单位回收处理，不外排。

6、环境风险

变电站内建有事故油坑，变电站运行期正常情况下，变压器无漏油产生。事故时排出的油经事故油坑统一收集，由有资质的单位回收处理，不外排。

3.2 项目环评批复要点

(1) 在工程建设和运行中要认真落实《报告表》所提出的环保措施，确保污染物达标排放。

(2) 严格落实控制工频电场、工频磁场的各项环境保护措施，确保工程周围区域均满足《电磁环境控制限值》(GB8702-2014)规定的工频电场强度 4000V/m、工频磁感应强度 100 μ T 的公众曝露控制限值要求。

(3) 110kV 架空输电线路应达到《110kV~750kV 架空输电线路设计规范》(GB50545-2010)中规定的有关净空高度、防护距离的要求。

(4) 做好线路经过向阳水库水源涵养区二级管控区的施工管理，落实相关环保措施，禁止施工废物排入管控区内。

(5) 施工期噪声执行《建筑施工场界环境噪声排放标准》(GB12523-2011)中相应要求。

(6) 选用低噪声设备，采取隔声降噪措施，确保变电站厂界噪声符合《工业企业厂界环境噪声排放标准》相应标准要求，同时确保工程周围区域噪声符合《声环境质量标准》(GB3096-2008)相应功能区要求，防止噪声扰民。

(7) 变电站内生活污水经化粪池处理后接入市政污水管网，不外排。变电站的事故油池应进行防渗漏处理，产生的废变压器油及含油废水应委托有资质的单位妥善处理，防止产生二次污染。

(8) 加强施工期环境保护，落实各项环保措施，尽量减少土地占用和对植被的破坏，防止发生噪声、扬尘等扰民现象，降低施工对周边环境的影响。施工结束后及时做好植被、临时用地的恢复工作。

(9) 做好与输变电工程相关科普知识的宣传工作，会同当地政府及相关部门对周围居民进行必要的解释、说明，取得公众对本工程建设的理解和支持。

(10) 项目建设必须严格执行配套的环保设施与主体工程同时设计、同时施工、同时投入使用的环境保护“三同时”制度。项目试运行时，建设单位应按规定程序申请竣工环保验收。

(11) 本批复自下达之日起五年内建设有效。项目的性质、规模、地点、拟采取的环保措施发生重大变动的，应重新报批项目的环境影响评价文件。

各项目环评批复要求详见附件 2-1~附件 2-4。

4 环保措施执行情况

4.1 工程前期环境保护措施落实情况

表 4-1 本批工程前期（设计阶段）环保措施落实情况

环境问题	环境影响报告表及审批文件中要求的环境保护措施	环境保护措施落实情况
生态影响	<p>(1) 线路尽可能减少新增土地占用面积，并注意生态环境的保护。</p> <p>(2) 项目建设应符合当地规划要求。</p>	<p>已落实：</p> <p>(1) 已优化设计，线路多为同塔多回架设，减少了土地占用。</p> <p>(2) 项目已取得相关规划部门同意。</p>
污染影响	<p>(1) 变电站的电气设备布局合理，保证导体和电气设备安全距离，选用具有抗干扰能力的设备，设置防雷接地保护装置。</p> <p>(2) 优化导线相间距离以及导线布置方式，降低输电线路电磁环境影响。</p> <p>(3) 线路通过有人居住、工作或学习的建筑物时，应采取增加导线对地高度等措施。</p> <p>(4) 变电站应采用低噪声设备，同时优化站区布置并采取必要的消声降噪措施，降低噪声对周围环境的影响，确保厂界噪声达到相应环境功能区的要求。</p> <p>(5) 站内生活污水应排入化粪池并定期清理，若具备接管条件应排入市政污水管网，不得外排。</p> <p>(6) 站内须设有事故油池或事故油坑。</p>	<p>已落实：</p> <p>(1) 变电站的电气设备布局合理，带电设备均安装了接地装置。</p> <p>(2) 优化了导线相间距离及导线布置方式，降低了输电线路电磁环境影响。</p> <p>(3) 优化了线路路径，尽可能避开了居民区等环境敏感目标，线路跨越居民住宅等环境敏感目标时，其净空距离满足了环评报告提出的要求，详见表 6-4。</p> <p>(4) 变电站选用了符合设计要求的主变，户外型变电站总平面布置上将站内建筑物合理布局，各功能区分开布置，将高噪声的设备相对集中，充分利用场地空间以衰减噪声。户内型变电站采用了隔声门等措施降噪。</p> <p>(5) 变电站建有化粪池，产生少量的生活污水经化粪池处理后由环卫部门定期清理，具备接管条件的 110kV 飞龙变电站生活污水排入化粪池后接入市政污水管网进行集中处理，不外排。</p> <p>(6) 变电站内均设置了事故油坑。</p>
社会影响	<p>做好与输变电工程相关科普知识的宣传工作，会同当地政府及相关部门对周围居民进行必要的解释、说明，取得公众对本工程建设的理解和支持。</p>	<p>已落实：</p> <p>建设单位已配合当地政府及相关部门对周围居民开展输变电工程环保知识宣传工作。</p> <p>本批工程无环保拆迁，调查范围内也不涉及具有保护价值的文物和遗迹，未产生不良社会影响。</p>

4.2 施工阶段环境保护措施落实情况

表 4-2 本批工程施工期环境保护措施落实情况

环境问题	环境影响报告表及审批文件中要求的环境保护措施	环境保护措施落实情况
生态影响	<p>(1) 加强文明施工, 采取土工膜覆盖等措施。材料运输过程中, 应充分利用现有公路。材料运至施工场地后, 应合理布置, 减少临时占地。施工结束后及时撤出临时占用场地, 拆除临时设施, 恢复地表植被, 尽量保持原有生态原貌, 站区、塔基等占用的土地进行固化处理或绿化。</p> <p>(2) 加强施工期环境保护, 落实各项环保措施, 尽量减少土地占用和对植被的破坏。</p> <p>(3) 做好线路经过向阳水库水源涵养区二级管控区的施工管理, 落实相关环保措施, 禁止施工废物排入管控区内。</p>	<p>已落实:</p> <p>(1) 加强了文明施工, 松散土及时进行了清运, 并建设了挡土护体措施。材料运输充分利用了现有公路。施工组织合理, 减少了临时施工用地。塔基开挖时, 进行了表土剥离, 将表土和熟化土分开堆放。施工结束后, 临时占地和临时道路已经按要求进行恢复。站区周围土地已恢复原有用途, 线路塔基植被恢复良好。</p> <p>(2) 已加强施工期环境保护, 落实了各项环保措施, 减少了土地占用和对植被的破坏。施工完成后对变电站周围、施工现场及塔基周围进行了植被恢复。</p> <p>(3) 在向阳水库水源涵养区施工时, 减少了施工人员及施工机械的作业面积, 加强了施工废水、固体废物的管理, 未将施工废物排入管控区内。</p>
污染影响	<p>(1) 运输散体材料时密闭, 施工现场设置围挡, 弃土弃渣等合理堆放, 定期洒水, 对空地硬化和覆盖, 减少裸露地面面积。</p> <p>(2) 施工期所产生的污水主要为生产废水和生活污水, 由施工单位进行统一收集, 定期清理。</p> <p>(3) 施工期产生的生活垃圾和旧主变、导线等固体废物按报告表提出的方式处置。</p> <p>(4) 选用低噪声施工设备, 错开高噪声设备使用时间, 夜间不施工。</p> <p>(5) 严格按照环保要求和设计规范进行建设。</p> <p>(6) 加强施工期环境保护, 落实各项环保措施, 防止发生噪声、扬尘等扰民现象, 降低施工对周边环境的影响。</p>	<p>已落实:</p> <p>(1) 运输散体材料时密闭, 施工现场设置围挡, 弃土弃渣等合理堆放, 定期洒水, 对空地硬化和覆盖, 减少了裸露地面面积。</p> <p>(2) 施工场地设置了简易施工废水处理池。变电站临时场地及施工营地的生活污水排入化粪池, 及时清理, 不外排。线路施工人员租用当地民房, 生活污水通过当地已有的化粪池等处理设施进行处理, 未随意排放。变电站扩建工程利用变电站已有设施进行处理。</p> <p>(3) 建筑垃圾由渣土公司清运, 施工生活垃圾由环卫部门清运。拆除的旧主变由常州供电公司回收处置。</p> <p>(4) 已选用低噪声机械设备, 定期维护保养; 未在夜间施工。</p> <p>(5) 已严格按照环保要求及设计规范建设。</p> <p>(6) 工程在施工期落实了各项环保措施, 未发生噪声和扬尘等扰民现象。</p>

环境问题	环境影响报告表及审批文件中要求的 环境保护措施	环境保护措施落实情况
社会影响	/	文明施工，尽量减小设备、材料运输对当地交通等影响。 施工期未收到公众反映环境问题。

4.3 试运行阶段环境保护措施落实情况

表 4-3 本批工程试运行期环保措施落实情况

环境问题	环境影响报告表及审批文件中要求的环境保护措施	环境保护措施落实情况
生态影响	<p>(1) 加强和塔基下植被恢复,以改善运行环境。</p> <p>(2) 项目建设必须严格执行环保“三同时”制度。</p>	<p>已落实:</p> <p>(1) 已按要求对线路塔基及电缆管廊周围进行植被恢复。</p> <p>(2) 生态保护、水土流失防治措施已落实并与主体工程同时投入使用。</p>
污染影响	<p>(1) 变电站日常巡视、检修等工作人员产生的少量生活污水排入化粪池,定期清理,不外排。若具备接管条件应排入市政污水管网进行集中处理。</p> <p>(2) 变电站日常巡视、检修等工作人员产生的少量生活垃圾由环卫部门定期清理,不外排。站内废旧蓄电池、废变压器油及含油废水委托有资质的单位回收处理,不外排。</p> <p>(3) 变电站运行期正常情况下,变压器无漏油产生,事故时排出的油经事故油池统一收集,交由有资质单位回收处理,不外排。</p> <p>(4) 线路路径应尽可能避开居民区等环境敏感目标,当线路运行造成有人居住、工作或学习的建筑物处的工频电场大于 4000V/m 或磁感应强度大于 100μT 时,必须拆迁建筑物或抬高线路高度。</p> <p>(5) 在工程运行中要认真落实《报告表》所提出的环保措施,确保污染物达标排放。</p> <p>(6) 项目建设必须严格执行配套的环保设施与主体工程同时设计、同时施工、同时投入使用的环境保护“三同时”制度。项目试运行时,建设单位应按程序申请竣工环保验收。</p> <p>(7) 本批复自下达之日起五年内建设有效。项目的性质、规模、地点、拟采取的环保措施发生重大变动的,应重新报批项目的环境影响评价</p>	<p>已落实:</p> <p>(1) 变电站建有化粪池,产生少量的生活污水经化粪池处理后由环卫部门定期清理,具备接管条件的 110kV 飞龙变电站生活污水排入化粪池后接入市政污水管网进行集中处理,不外排。</p> <p>(2) 变电站日常巡视、检修等工作人员产生的少量生活垃圾由环卫部门定期清理,不外排。变压器维护、更换和拆解过程中产生的废变压器油统一收集,交由有资质的单位回收处理,不外排,目前本批验收工程未产生废变压器油。废旧蓄电池由常州供电公司根据《国家电网公司废旧物资处置管理办法》的要求,依照《中华人民共和国固体废物污染环境防治法》等国家相关法律、法规委托有资质的单位回收处理,目前本批验收工程未产生废旧蓄电池。</p> <p>(3) 工程自试运行以来,未发生过变压器漏油事故。各变电站设置有事故油坑,事故时排出的事故油经事故油坑统一收集,交由有资质单位回收处理,不外排。</p> <p>(4) 已优化线路路径,线路跨越环境敏感目标时,其净空距离满足了环评报告提出的要求,详见表 6-4。监测结果表明,敏感目标测点处的工频电场、工频磁场满足相应的标准限值要求。</p> <p>(5) 已落实《报告表》所提出的环保措施,监测结果表明各项污染物达标排放。</p> <p>(6) 本批工程执行了“三同时”制度,环境保护设施与主体工程同时设计、同时</p>

环境问题	环境影响报告表及审批文件中要求的环境保护措施	环境保护措施落实情况
	文件。	<p>施工、同时投产使用。本批工程目前正在按照《建设项目竣工环境保护验收暂行办法》（国环规环评[2017]4 号）要求开展竣工环境保护验收工作。</p> <p>（7）本批工程自批复下达之日起五年内开工建设。项目的性质、规模、地点、采取的环境保护措施未发生重大变动。</p>
社会影响	<p>做好与输变电工程相关科普知识的宣传工作，会同当地政府及相关部门对周围居民进行必要的解释、说明，取得公众对本工程建设的理解和支持。</p>	<p>已落实：</p> <p>建设单位定期开展了公众解释与宣传工作。试运行期间，当地环保主管部门及建设单位均未收到有关该批工程环保问题的投诉。</p>

5 电磁环境、声环境监测

5.1 验收监测布点方法

按照《环境影响评价技术导则—输变电工程》(HJ 24-2014)、《建设项目竣工环境保护验收技术规范—输变电工程》(HJ 705-2014)、《交流输变电工程电磁环境监测方法(试行)》(HJ681-2013)、《工业企业厂界环境噪声排放标准》(GB12348-2008)和《声环境质量标准》(GB3096-2008)中布点方法,对变电站和线路的工频电场、工频磁场及噪声进行验收监测布点。

5.2 监测仪器、工况及气象条件

5.2.1 验收监测仪器

- 工频场强仪

主机型号: NBM550, 主机编号: G-0201

探头型号: EHP-50F, 探头编号: 000WX50912

校准有效期: 2019.11.28-2020.11.27

生产厂家: Narda 公司

频率响应: 1Hz~400kHz

工频电场测量范围: 5mV/m~1kV/m&500mV/m~100kV/m

工频磁场测量范围: 0.3nT~100μT&30nT~10mT

校准单位: 江苏省计量科学研究院

校准证书编号: E2019-0107747



- AWA6228 声级计

仪器编号: 108214

检定有效期: 2020.3.26-2021.3.25

测量范围: 23 dB (A) ~135dB (A)

频率范围: 10Hz~20kHz

检定单位: 江苏省计量科学研究院

检定证书: E2020-0021473



● AWA6221A 声校准器

仪器编号：1008973

频率范围：1000Hz

检定单位：江苏省计量科学研究所

检定有效期：2019.11.5-2020.11.4

校准证书编号：E2019-0101157



5.2.2 验收监测工况及气象条件

江苏省苏核辐射科技有限责任公司于 2020 年 9 月 15 日~2020 年 9 月 16 日对选定的监测点位按监测规范和技术要求进行了监测。监测时各项工程的工况负荷情况满足验收条件。

5.3 监测结果汇总

监测结果表明，本批验收的输变电工程所有测点处工频电场、工频磁场分别满足《电磁环境控制限值》（GB8702-2014）中工频电场 4000V/m、工频磁场 100 μ T 的控制限值要求。架空线路监测断面测点处工频电场能满足耕地、道路、养殖等场所工频电场 10kV/m 的控制限值要求。

本批验收变电站周围厂界噪声能够满足《工业企业厂界环境噪声排放标准》（GB12348-2008）相应标准要求。变电站周围敏感目标测点处环境噪声能够满足《声环境质量标准》（GB3096-2008）相应标准要求。本批验收的线路沿线测点处噪声满足《声环境质量标准》（GB3096-2008）相应标准要求。

断面监测结果表明，随着测点距变电站或线路距离的增大，测点处工频电场、工频磁场影响总体呈递减趋势。

6 环境影响调查

6.1 施工期环境影响调查

6.1.1 生态影响

1) 生态保护目标调查

根据相关技术规范，本次验收比对相关规划进行调查工程对生态保护区域的影响。

对照《省政府关于印发江苏省国家级生态保护红线规划的通知》（苏政发[2018]74号），本批工程验收调查范围均不涉及江苏省国家级生态保护红线。

对照《江苏省生态空间管控区域规划》（苏政发〔2020〕1号），本批工程验收调查范围内涉及丹金溧漕河（金坛区）洪水调蓄区及向阳水库水源涵养区。

本批验收工程涉及的生态红线区范围及管控措施详见表 6-1；相对位置关系图见图 6-1~6-2。

表 6-1 本批工程涉及的生态空间管控区域管控措施一览表

序号	生态红线区名称	主导生态功能	生态空间管控区域	生态空间管控区域管控措施
1	向阳水库水源涵养区	水源涵养	东以扬溧高速公路为界（除罗村集镇），南以市界为界，西以市界为界，北以 X304 县道、方山（金坛）森林公园为界，包括向阳水库湖面区域	禁止在二十五度以上陡坡地开垦种植农作物，已经开垦种植农作物的，应当按照国家有关规定退耕，植树种草；禁止毁林、毁草开垦；禁止铲草皮、挖树兜；禁止倾倒砂、石、土、矸石、尾矿、废渣。
2	丹金溧漕河（金坛区）洪水调蓄区	洪水调蓄	新、老丹金溧漕河（除老丹金溧漕河市区段）两岸河堤之间的范	禁止建设妨碍行洪的建筑物、构筑物，倾倒垃圾、渣土，从事影响河势稳定、危害河岸堤防安全和其他妨碍河道行洪的活动；禁止在行洪河道内种植阻碍行洪的林木和高秆作物；在船舶航行可能危及堤岸安全的河段，应当限定航速。

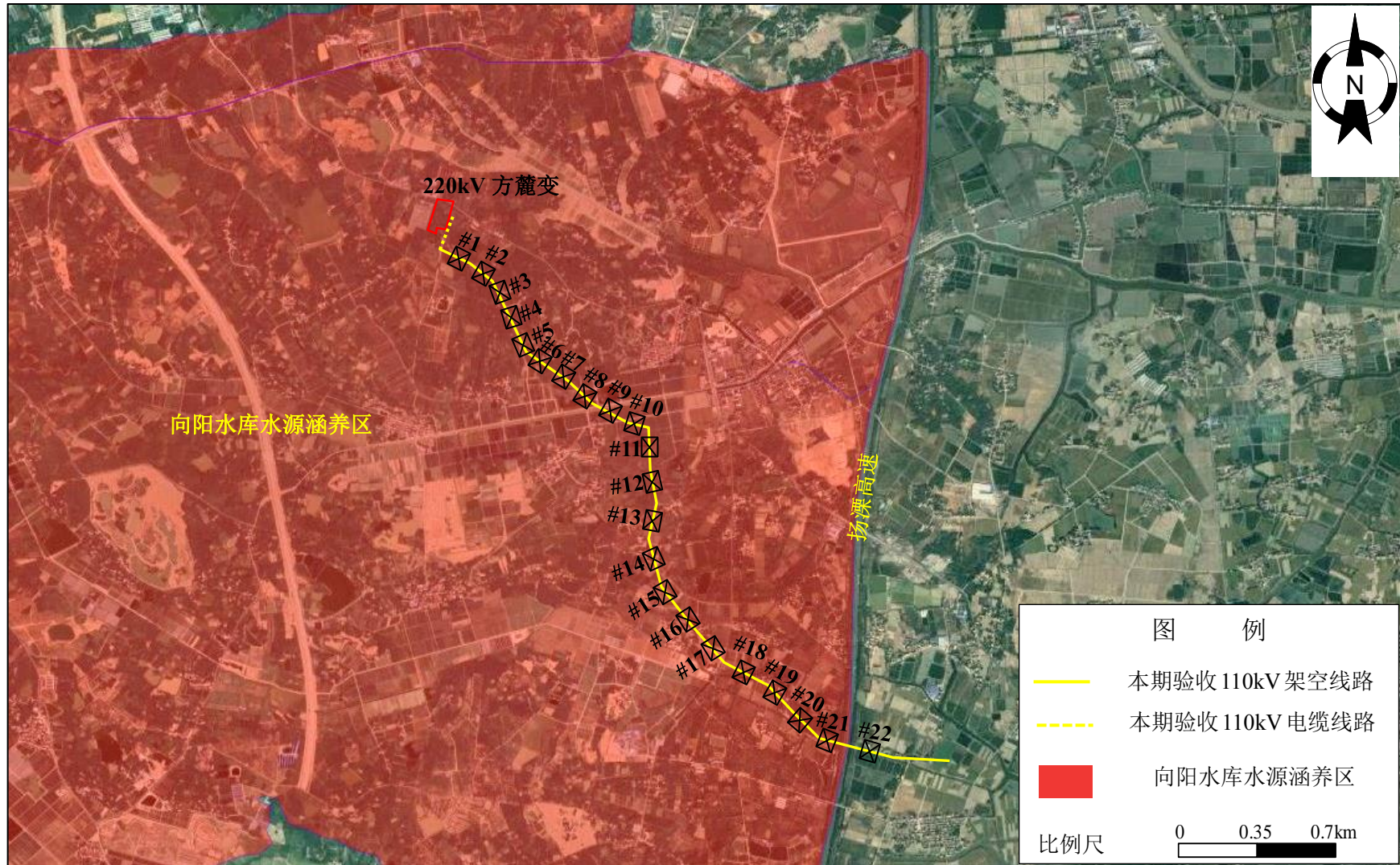


图 6-1 常州洮湖变至方麓变 110kV 线路与向阳水库水源涵养区相对位置关系图



图 6-2 110kV 龙山变与丹金溧漕河（金坛区）洪水调蓄区相对位置关系图

常州龙山 110kV 变电站#2 主变扩容工程本期仅在原变电站内对#2 主变进行更换，未在站外进行施工，未对周围生态环境产生影响。

常州洮湖变至方麓变 110kV 线路工程对周围生态环境的影响主要在施工期，为减少影响，建设单位采取了严格的生态影响减缓措施，具体见表 6-2。

表 6-2 本工程施工阶段主要环境影响减缓措施汇总表

序号	环境问题	减缓措施
1	水环境	(1) 施工期避开了雨季，减少了雨季水力侵蚀； (2) 施工工序安排科学、合理，土建施工一次到位，避免了重复开挖； (3) 施工场地设置了施工围栏、设立统一弃渣点等，并对作业面进行了定期洒水，防止扬尘、固废破坏周围水环境。 (4) 采用了土工布对开挖土方及砂石料等施工材料进行覆盖，避免了水蚀和风蚀的发生； (5) 施工结束后及时清理了施工废弃物，集中外运妥善处置，并进行了植被恢复。
2	大气环境	(1) 工程开挖时，对作业面和土堆进行喷水抑尘，减少了扬尘的产生； (2) 工程开挖的泥土和建筑垃圾及时清运，避免了长期堆放表面干燥而起尘。
3	生态环境	(1) 施工过程中避开了雨季作业，采取边挖、边运、边填、边压实作业方式； (2) 浇注好塔基后周边土体及时采取了回填压实、砌筑挡土护体等措施； (3) 塔基施工过程中降低了基面开挖、减少地表扰动，部分塔基区采用了修筑排水沟等水土保持措施； (4) 施工结束后，及时对线路塔基周围的土地进行了平整和绿化，未对周围的生态环境造成破坏。
4	固体废物	(1) 施工结束后及时清理施工废弃物，集中外运妥善处置，并进行植被恢复； (2) 建筑垃圾由渣土公司清运，施工生活垃圾由环卫部门清运。

通过现场调查，查阅相关资料，对常州洮湖变至方麓变 110kV 线路工程涉及生态红线区的生态环境影响进行了详细调查：

本工程 110kV 铠建 7844 线洮湖支线、110kV 常鑫 7838 线洮湖支线穿越向阳水库水源涵养区生态空间管控区，穿越线路路径长 3.9km，其中#1~#21 杆塔架空线路穿越 3.55km，电缆线路穿越 0.35km。

本工程施工期未在生态空间管控区域范围内设置施工营地、材料堆场和弃土弃渣点，施工时产生的废水、泥浆等污染物未排入保护区内，未对周围环境造成破坏；施工结束后及时清理了施工遗弃物，集中外运妥善处置，线路塔基周围的土地已进行平整和绿化，对周围的生态环境影响较小。工程结束后通过线路塔基等占用的土地固化处理或绿化，临时占用的场地恢复耕作或水土保持功能，工程运行过程中无废水、废气和废渣产生，未影响生态空间管控区域的主导生态功能，对周围生态环境影响较小。

建设单位通过采取严格的生态影响减缓措施，将项目对周围生态环境影响降低到了较小程度，满足《江苏省生态空间管控区域规划》（苏政发〔2020〕1号）中对生态管控区的管控措施要求。本工程涉及生态管控区项目周围生态恢复照片见图 6-3。

	
<p>110kV 铠建 7844 线洮湖支线、110kV 常鑫 7838 线洮湖支线#5~#6 杆塔穿越向阳水库水源涵养区照片</p>	<p>110kV 铠建 7844 线洮湖支线、110kV 常鑫 7838 线洮湖支线#20~#21 杆塔穿越向阳水库水源涵养区照片</p>
	
<p>110kV 铠建 7844 线洮湖支线、110kV 常鑫 7838 线洮湖支线#5 杆塔位于向阳水库水源涵养区照片</p>	<p>110kV 铠建 7844 线洮湖支线、110kV 常鑫 7838 线洮湖支线#21 杆塔位于向阳水库水源涵养区内照片</p>
	
<p>110kV 铠建 7844 线洮湖支线、110kV 常鑫 7838 线洮湖支线#19~#20 杆塔穿越向阳水库水源涵养区照片</p>	<p>110kV 铠建 7844 线洮湖支线、110kV 常鑫 7838 线洮湖支线电缆终端塔位于向阳水库水源涵养区内照片</p>

图 6-3 本批工程涉及生态红线区项目周围生态恢复照片

2) 自然生态影响调查

根据现场调查,本批工程变电站站址主要为农田、城市空地等地区,工程所在区域已经过多年的人工开发,地表主要植被为次生植被和人工植被,无古树名木,无需要保护的野生植物资源。

本批工程生态调查范围内未见有需要重点保护的珍稀濒危动物出现,仅有鼠类、蛙类和一般鸟类等较为常见的动物,没有大型野生兽类动物。

3) 农业生态影响调查

工程施工对周围农作物造成影响;对受损的青苗,建设单位按政策规定进行了经济补偿。工程施工结束后,施工单位对施工道路等临时占地进行了平整、清理、恢复。现场调查未发现工程建设破坏当地农业灌溉系统等现象。

4) 生态保护措施有效性分析

调查结果表明,工程施工临时占地已按原有的土地功能进行了恢复,所采取的水土保持工程措施、植物措施、临时措施、管理措施等有效防治了水土流失,工程建设造成的区域生态环境影响较小。

6.1.2 污染影响

变电站及线路施工会产生施工噪声，建设单位在施工时选用低噪声设备，夜间未施工，对周围环境的影响较小。

变电站及线路施工过程中地表土的开挖及渣土的运输可能会产生扬尘，短时间影响周围大气环境，但影响范围很小，随着施工结束即可恢复。

施工期废水主要有施工人员的生活污水和施工生产废水。这两类废水产生量较少，其中生活污水排入临时厕所，定期清理，线路施工人员租用当地民房，生活污水通过当地已有的化粪池等处理设施进行处理，未随意排放。施工营地废水排入临时沉淀池，经沉淀后的上清液回用，沉淀渣及时清理，不外排。施工期废水对周围水体基本无影响。

施工期固体废物主要为施工人员的生活垃圾和建筑垃圾两类。施工过程中进行了及时清理，对周围环境影响较小。

6.1.3 社会影响

大件运输车辆、施工设备对道路交通有短暂的影响，施工结束即已消除。本批工程无环保拆迁，工程施工区也不涉及具有保护价值的文物和遗迹，未产生不良社会影响。

6.2 试运行期环境影响调查

6.2.1 生态影响

本批工程中 110kV 变电站施工期均仅占用变电站内空地，且施工期较短，施工结束后已对临时占地进行平整，未对周围环境造成破坏。

局部输电线路需要在农田中穿过，塔基永久占地会对农业生态环境带来一定影响。输电线路塔基建成后，塔基上方覆土。通过调查当地农民，农田中建立铁塔以后，给局部农业耕作带来不便，但对农业收入和整个农田环境影响很小。临时占地对农业生态环境的影响一般都是临时的，随着施工结束并采取相应恢复措施以后，其不利环境影响将不再发生。电缆管廊上方均已进行平整和绿化，对当地植被及生态系统的影响较小。

通过现场调查确认，本批工程施工建设及试运行阶段很好地落实了生态恢复和水土保持措施，未发现施工弃土弃渣随意弃置、施工场地和临时占地破坏生态环境及造成水土流失问题的现象。变电站及线路塔基周围的土地已恢复原貌，线路塔基建设时堆积的渣土均已平整并进行绿化，未对周围的生态环境造成破坏。项目周围生态环境恢复情况及相关环保设施情况见图 6-4。




一、常州水北-溧阳 π 入村前变电站 220kV 线路工程	
	
220kV 村溧 4M85/水村 4573 线#5 塔基生态恢复照片	220kV 村溧 4M85/水村 4573 线#13 塔基生态恢复照片
二、常州洮湖变至方麓变 110kV 线路工程	
	
110kV 铠建 7844 线洮湖支线、110kV 常鑫 7838 线洮湖支线#56 塔基生态恢复照片	110kV 铠建 7844 线洮湖支线、110kV 常鑫 7838 线洮湖支线#21 塔基生态恢复照片
	
110kV 铠建 7844 线洮湖支线、110kV 常鑫 7838 线洮湖支线#5 塔基生态恢复照片	110kV 铠建 7844 线洮湖支线、110kV 常鑫 7838 线洮湖支线电缆终端塔周围生态恢复照片

图 6-4 项目周围生态环境恢复情况

6.2.2 污染影响

6.2.2.1 电磁环境影响调查

(1) 变电站电磁环境影响调查

本批验收的变电站均优化了站区布局，所有带电设备均安装了接地装置，降低了静电感应。验收监测结果表明，各变电站运行时产生的工频电场、工频磁场均符合相应标准限值要求。

(2) 输电线路电磁环境影响调查

本批验收的输电线路优化了线路路径，提高了杆塔架设高度，部分线路采用电缆敷设，减少了对周围电磁环境的影响。验收监测结果表明，输电线路沿线敏感目标测点处的工频电场、工频磁场测值均满足工频电场 4000V/m 和工频磁场 100 μ T 的公众曝露控制限值要求。架空线路监测断面测点处工频电场能满足耕地、道路、养殖等场所工频电场 10kV/m 的控制限值要求。

本次验收调查时对同塔双回架空线路的相序排列方式进行了现场核查，核查结果表明，由于部分线路开断环入，综合考虑调度等方面因素，本批工程架空线路采用了双回异相序排列。架空线路相序排列具体见表 6-3。

架空输电线路经过居民区时提高了杆塔架设高度，减少了对周围电磁环境的影响。验收时现场对所有跨越点净空高度进行了核查，跨越点的净空高度均能够满足环评阶段所提出的净空高度要求，具体见表 6-4。

6.2.2.2 声环境影响调查

本批验收的变电站在设备选型时采用了符合设计要求的主变，110kV 龙山变总平面布置上将站内建筑物合理布局，各功能区分开布置，将高噪声的设备相对集中，充分利用场地空间以衰减噪声。110kV 飞龙变采用了隔声门等措施降噪。验收监测结果表明，本批验收的变电站厂界环境噪声排放满足《工业企业厂界环境噪声排放标准》（GB12348-2008）的相应标准要求。本批验收的线路沿线测点处噪声满足《声环境质量标准》（GB3096-2008）相应标准要求。户内变降噪措施详见表 6-5。

表 6-5 本批验收户内型变电站降噪措施一览表

序号	项目名称	变电站名称	降噪措施
1	常州飞龙 110kV 变电站#1 主变增容工程	110kV 飞龙变	隔声门

6.2.2.3 水环境影响调查

本批验收 2 座变电站均属于无人值守变电站，变电站建有化粪池，产生少量的生活污水经化粪池处理后由环卫部门定期清理，不外排，具备接管条件的 110kV 飞龙变电站生活污水排入市政污水管网进行集中处理，不外排。

6.2.2.4 固体废物环境影响调查

本批验收的变电站的日常巡视、检修等工作人员产生的少量生活垃圾由环卫部门定期清理，不外排。变压器维护、更换和拆解过程中产生的废变压器油统一收集，交由有资质的单位回收处理，不外排，目前本批验收工程未产生废变压器油。工程自试运行以来，未产生废旧蓄电池，当产生废旧蓄电池时由常州供电公司根据《国家电网公司废旧物资处置管理办法》的要求，依照《中华人民共和国固体废物污染环境防治法》等国家相关法律、法规委托有资质的单位回收处理。

6.2.2.5 环境风险事故防范及应急措施调查

输变电工程在运行过程中可能引发环境风险事故隐患主要为变压器油外泄。

国家电网公司根据有关法规及要求编制了《国家电网有限公司突发环境事件应急预案》，常州供电公司亦根据文件内容相应制定了严格的检修操作规程及风险应急预案，工程自试运行以来，未发生过重大的环境风险事故。

本次验收的 2 座变电站主变压器下均设有事故油坑，变电站运行期正常情况下，变压器无漏油产生。事故时排出的油经事故油坑统一收集，交由有资质单位回收处理，不外排。各变电站变压器事故排放油防治措施检查结果见表 6-6，事故油坑示例见图 6-5。事故油坑容量能够满足各变压器事故排放油的收集。

表 6-6 竣工环保验收变压器事故排放油防治措施检查结果

序号	项目名称	变电站名称	主变油量		油污防治措施	落实情况
			#1 主变	#2 主变		
1	常州龙山 110kV 变电站#2 主变增容工程	110kV 龙山 变电站	#1 主变	19.7t (22 m ³)	事故油坑 (30m ³ /座)	原有
			#2 主变	16.2t (18m ³)		
2	常州飞龙 110kV 变电站#1 主变增容工程	110kV 飞龙 变电站	#1 主变	17.9t (19m ³)	事故油坑 (20m ³ /座)	原有
			#2 主变	16.4t (18m ³)		

注：温度在 20℃时，正常值（一般情况下）变压器油密度为 0.895t/m³

按照《火力发电厂与变电站设计防火标准》（GB 50229-2019）规范要求，现有主事故油池容量或事故油坑也能满足变压器贮存最大油量的 100%要求。

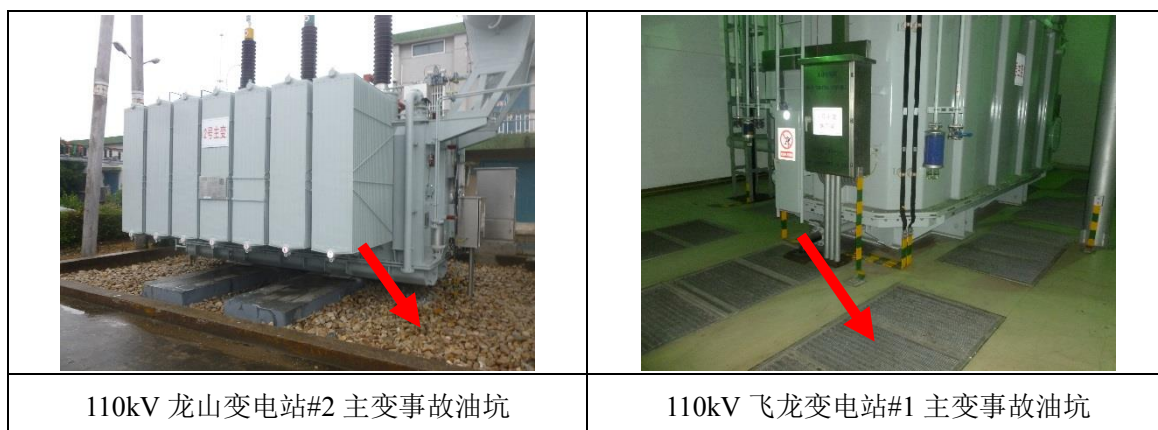


图 6-5 本批验收的变电站事故油坑示例

6.2.3 社会环境影响调查

本批工程无环保拆迁，调查范围内也不涉及文物古迹等，未产生不良社会影响。

6.3 变动环境影响调查

本批验收各项目中，部分项目工程建设内容与环评阶段略有变化，详见表 1-3。对照《输变电建设项目重大变动清单（试行）》（环办辐射[2016]84 号），本批验收项目的工程变动内容均不属于重大变动，详见表 6-7。

表 6-7 变动环境影响调查表

序号	工程名称		环评及批复情况	实际建成情况	变更情况
1	常州洮湖变至方麓变 110kV 线路工程	洮湖变至方麓变 110kV 线路	2 回，线路路径全长 17.8km，其中： ① 同塔双回架设 15.77km； ② 与备用线路同塔四回架设 1.68km； ③ 双回电缆敷设 0.35km	2 回，线路路径全长 16.9km，其中： ① 同塔双回架设 14.87km； ② 与备用线路同塔四回架设 1.68km； ③ 双回电缆敷设 0.35km	试运行阶段与环评阶段线路长度缩短，线路路径未变。 对照环办辐射[2016]84 号文中“输变电建设项目重大变动清单”，不属于重大变动。

7 环境管理及监测计划

7.1 环境管理规章制度建立情况

根据《中华人民共和国环境保护法》和《建设项目环境保护管理条例》的要求，建设、运行等单位建立了环境保护管理制度，包括电力行业环境保护监督规定和变电站环境保护运行规定。建设单位制订了《环境保护管理制度》、《环境保护实施细则》等，运行单位建立了《变电站运行规程》等，对输变电设施运行、维护、事故应急处置等均有详细的规定。

7.2 施工期环境管理

施工期环境保护管理由施工单位负责，实行项目经理负责制和工程质量监理制，设环保兼职。常州供电公司负责施工期环境保护的监督，并将有关环境保护、文明施工的内容列入相关施工文件中，公司设立了环保管理机构，设有环保专职。

7.3 试运行期环境管理

变电站运行期环境保护日常管理由变电工区负责；输电线路运行期环境保护日常管理由线路工区负责；常州供电公司负责运行期环境保护进行监督管理，公司设有专职环保人员负责本批工程运行后的环境管理工作，及时掌握工程附近的电磁环境状况，及时发现问题，解决问题，从管理上保证环境保护措施的有效实施。根据《输变电建设项目环境保护技术要求》，建设单位运行期对事故油池的完好情况进行了检查，确保无渗漏、无溢流。

7.4 环境监测计划落实情况调查

根据相关规定，工程竣工投入试运行后需按要求进行监测，由建设单位委托有资质的监测单位负责对电磁环境及声环境进行监测，及时掌握工程的电磁环境及声环境状况，监测频次为工程投入试运行后结合竣工环境保护验收监测一次，其后不定期进行监测。

项目建成投入试运行后，江苏省苏核辐射科技有限责任公司对工程电磁环境和噪声进行了环保竣工验收监测。

本批输变电工程运行期环境监测计划见表 7-1。

表 7-1 运营期监测计划

序号	名称		内容
1	工频电场 工频磁场	点位布设	变电站厂界、线路及附近环境敏感目标
		监测项目	工频电场、工频磁场
		监测方法	《交流输变电工程电磁环境监测方法（试行）》（HJ681-2013）
		监测频次和时间	变电站工程试运行后进行竣工环境保护验收监测一次，变电站日常监测频次为 1 次/4 年，其后有群众反映时进行监测； 线路工程试运行后进行竣工环境保护验收监测一次，其后有群众反映时进行监测。
2	噪声	点位布设	变电站厂界、线路及附近环境敏感目标
		监测项目	连续等效 A 声级
		监测方法	《声环境质量标准》（GB3096-2008）及《工业企业厂界环境噪声排放标准》（GB12348-2008）
		监测频次和时间	变电站工程试运行后进行竣工环境保护验收监测一次，变电站日常监测频次为 1 次/4 年，其后有群众反映时进行监测； 线路工程试运行后进行竣工环境保护验收监测一次，其后有群众反映时进行监测。 主要声源设备大修前后，应对变电站工程厂界排放噪声和周围声环境敏感目标环境噪声进行监测。

7.5 环境保护档案管理情况调查

建设单位建立了环保设施运行台帐，各项环保档案资料（如环境影响报告、环评批复、项目核准批复、初步设计及批复等）及时归档，由档案管理员统一管理，负责登记归档并保管。

7.6 环境管理情况分析

经过调查核实，施工期及试运行期环境管理状况较好，认真落实、实施了环境影响报告表及其批复提出的环保措施。

- （1）建设单位环境管理组织机构健全。
- （2）环境管理制度和应急预案完善。
- （3）环保工作管理规范。本批项目均执行了环境影响评价制度及环保“三同时”管

理制度。

8 竣工环保验收调查结论与建议

根据对常州供电公司常州水北-溧阳π入村前变电站 220kV 线路等 4 项输变电工程的环境现状监测以及对各工程环保管理执行情况、环境保护措施的落实情况调查，从工程竣工环境保护验收角度提出如下结论和建议。

8.1 工程基本情况

本批验收的输变电工程共有 4 项，分别为①常州水北-溧阳π入村前变电站 220kV 线路工程、②常州洮湖变至方麓变 110kV 线路工程、③常州龙山 110kV 变电站#2 主变增容工程、④常州飞龙 110kV 变电站#1 主变增容工程。

本批项目共改扩建 110kV 变电站 2 座，新增主变 2 台，新增主变容量 37MVA；新建 220kV 架空线路（折单）8.65km；新建 110kV 架空线路（折单）33.1km，新建 110kV 电缆线路（折单）0.7km。

本批项目总投资 8767 万元，其中环保投资 38 万元。截止 2020 年 8 月，该批项目已全部投入试运行。

8.2 环境保护措施执行情况

本批验收的各输变电工程在环评及批复文件中提出了较为全面、详细的环境保护措施，各项环保措施在工程实际建设和试运行中已基本得到落实。

8.3 生态环境影响调查

根据相关技术规范，本次验收比对相关规划进行调查工程对生态保护区的影响。

对照《省政府关于印发江苏省国家级生态保护红线规划的通知》（苏政发[2018]74号），本批工程验收调查范围均不涉及江苏省国家级生态保护红线。

对照《江苏省生态空间管控区域规划》（苏政发〔2020〕1号），本批工程验收调查范围内涉及丹金溧漕河（金坛区）洪水调蓄区及向阳水库水源涵养区。

本批工程施工期及试运行期严格落实了各项生态保护措施，变电站及线路周围的土地已恢复原貌，变电站、线路塔基及电缆管廊建设时堆积的渣土均已平整并进行绿化，未对周围的生态环境造成破坏。

8.4 污染环境的影响调查

8.4.1 电磁环境影响调查

本批验收的各输变电工程试运行期间，变电站和输电线路周围、敏感目标处的工频电场、工频磁场满足相应标准限值要求。

8.4.2 声环境影响调查

本批验收的变电站厂界噪声排放能够满足《工业企业厂界环境噪声排放标准》（GB12348-2008）相应标准要求，变电站周围的环境噪声能够满足《声环境质量标准》（GB3096-2008）相应标准要求。本批验收的线路沿线测点处噪声满足《声环境质量标准》（GB3096-2008）相应标准要求。

8.4.3 水环境影响调查

本批验收 2 座变电站均属于无人值守变电站，变电站建有化粪池，产生少量的生活污水经化粪池处理后由环卫部门定期清理，不外排，具备接管条件的 110kV 飞龙变电站生活污水排入化粪池后接入市政污水管网进行集中处理，不外排。

8.4.4 固体废物环境影响调查

本批验收的变电站内日常巡视、检修等工作人员产生的少量生活垃圾由环卫部门定期清理，不外排。变压器维护、更换和拆解过程中产生的废变压器油统一收集，交由有资质的单位回收处理，不外排，目前本批验收工程未产生废变压器油。工程自试运行以来，未产生废旧蓄电池，当产生废旧蓄电池时由常州供电公司根据《国家电网公司废旧物资处置管理办法》的要求，依照《中华人民共和国固体废物污染环境防治法》等国家相关法律、法规委托有资质的单位回收处理。

8.4.5 环境风险事故防范及应急措施调查

常州供电公司制定了严格的检修操作规程及风险应急预案，工程自试运行以来，未发生过重大的环境风险事故。

本批验收的 2 座变电站主变压器下均建有事故油坑，变电站运行期正常情况下，变压器无漏油产生。事故时排出的油经事故油坑统一收集，交由有资质单位回收处理，不外排。

8.5 社会环境影响调查

本批输变电工程不涉及环保拆迁和工程拆迁，未产生不良社会环境问题。工程试

运行期间未接到相关环保投诉。

8.6 环境管理及监测计划落实情况调查

建设单位设有专职环保人员来负责本批工程运行后的环境管理工作，制定了环境管理与环境监测计划，并已开始实施。通过及时掌握工程电磁、噪声等环境状况，及时发现问题，解决问题，从管理上保证环境保护措施的有效实施。

8.7 验收调查总结论

综上所述，常州供电公司本批验收的输变电工程分别为①常州水北-溧阳 π 入村前变电站 220kV 线路工程、②常州洮湖变至方麓变 110kV 线路工程、③常州龙山 110kV 变电站#2 主变增容工程、④常州飞龙 110kV 变电站#1 主变增容工程，共计 4 项输变电工程。该批输变电工程已认真落实了环评报告及批复提出的各项环保措施，试运行期间工频电场、工频磁场和噪声符合相应的环境保护限值要求，建议该批项目通过竣工环境保护验收。

8.8 建议

加强变电站和输电线路的日常监测和维护工作，确保各项环保指标稳定达标。